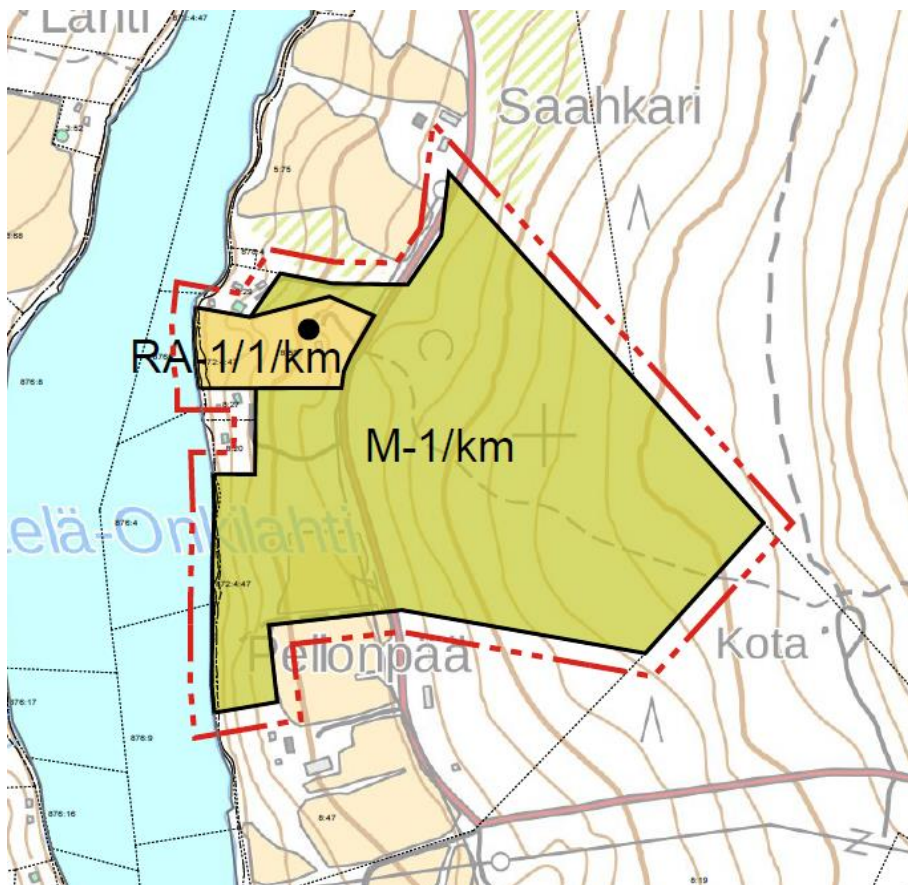


LAPINLAHDEN KUNTA

ONKIVEDEN JA NERKOONJÄRVEN RANTAOSAYLEISKAAVAN MUUTOS

Kaavaselostus



KVALT __. __. 201_ § __

Sisällysluettelo

1	Tiivistelmä	1
1.1	Kaavaprosessin vaiheet	1
1.2	Suunnittelualue	1
1.3	Kaavan tarkoitus	2
2	Lähtökohdat	2
2.1.1	Yleiskuvaus	2
2.1.2	Luonnonympäristö	2
2.1.3	Maanomistus	3
2.1.4	Rakennettu ympäristö	3
2.1.5	Liikenne.....	3
2.1.6	Tekninen huolto.....	3
2.1.7	Ympäristöhäiriöt	3
2.2	Suunnittelutilanne	3
3	Suunnittelun vaiheet	6
3.1	Suunnittelun tarve	6
3.2	Osallistuminen ja yhteistyö	6
3.2.1	Osalliset.....	6
3.2.2	Vireilletulo.....	6
3.2.3	Osallistuminen ja vuorovaikutusmenettelyt	6
3.2.4	Viranomaisyhteistyö	7
3.3	Tavoitteet.....	7
4	Rantaosayleiskaavan muutos ja sen perustelut	7
4.1	Kaavamuutos	7
4.2	Aluevarausten pääperustelut.....	7
4.3	Yleismääräykset	8
4.4	Ympäristöhäiriöt	9
4.5	Kaavan vaikutukset.....	9
4.5.1	Yleistä	9
4.5.2	Vaikutukset luontoon ja maisemaan	10
4.5.3	Vaikutukset rakennettuun ympäristöön ja liikenteeseen	10
4.5.4	Taloudelliset ja sosiaaliset vaikutukset.....	10
5	Kaavamerkinnät ja määräykset.....	10
6	Toteuttaminen	10

Liitteet:

- Osallistumis- ja arviointisuunnitelma
- Kaavakartta ja -määräykset

24.10.2019

ONKIVEDEN JA NERכוןJÄRVEN RANTAOSAYLEISKAAVAN MUUTOS

1 Tiivistelmä

1.1 Kaavaprosessin vaiheet

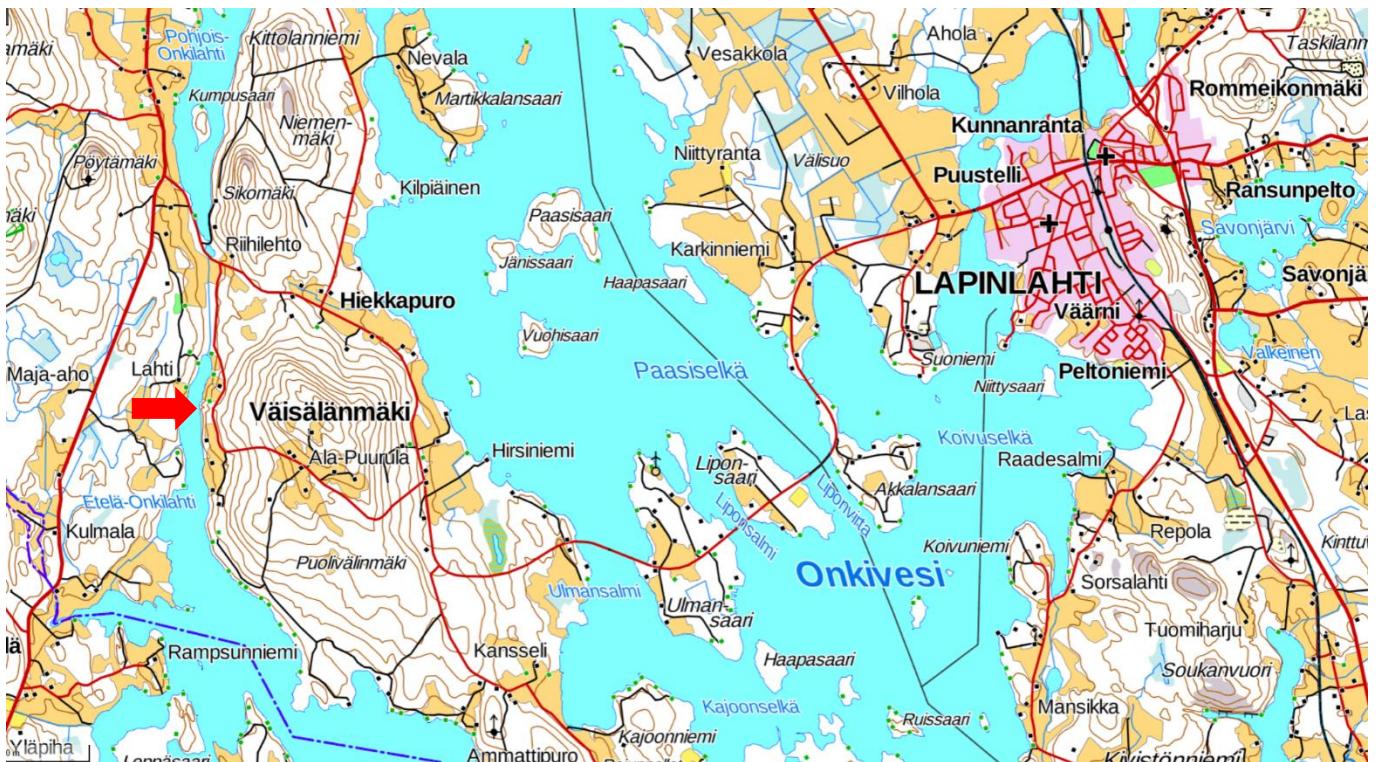
Rantaosayleiskaavan muutos on lähtenyt vireille kunnan päätöksellä maanomistajan aloitteesta.

Kunnanhallitus on päättänyt kaavamuutoksen laadinnan käynnistämisestä 1.4.2019 § 67.

Valmisteluaineisto nähtävillä 10.6.–16.7.2019
Kaavaehdotus nähtävillä 16.9.–23.10.2019

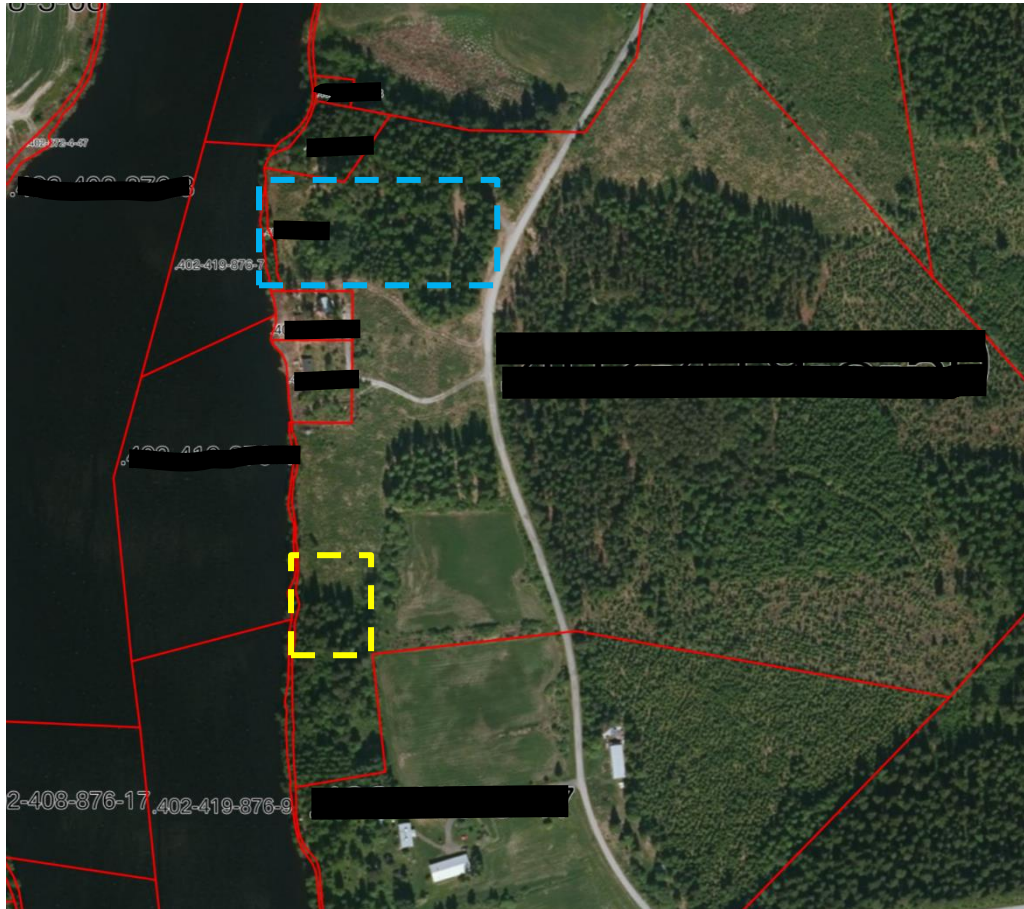
1.2 Suunnittelualue

Kaavamuutos koskee tilaa [REDACTED] Etelä-Onkilahden rannalla Onkivedellä. Suunnittelualue koko on noin 14,4 ha.



Kuva 1. Suunnittelualueen sijainti (punainen nuoli).

24.10.2019



Kuva 2. Ortoilmakuva suunnittelualueesta, kiinteistörajat punaisella ja siirrettävän rakennuspaikan nykyinen sijainti keltaisella ja uusi sijainti sinisellä katkoviivalla.

1.3 Kaavan tarkoitus

Kaavamuutoksen tarkoituksena on muuttaa tilalla [REDACTED] sijaitseva lomarakennus omarantaiseksi siirtämällä voimassa olevassa kaavassa kyseiselle tilalle osoitettua lomarakennuspaikkaa noin 200 metriä pohjoiseen.

2 Lähtökohdat

2.1.1 Yleiskuvaus

Suunnittelualue sijaitsee Väisälänmäellä Etelä-Onkilahden rannalla Onkivedellä. Lapinlahden kirkonkylälle on suunnittelualueelta matkaa tiestöä pitkin noin 13 kilometriä. Alue on pääosin maa- ja metsätalouskäytössä ja lisäksi alueella on yksi loma-asunto. Suunnittelualueen rantaan sijoittuu erillistä vesijättömaata.

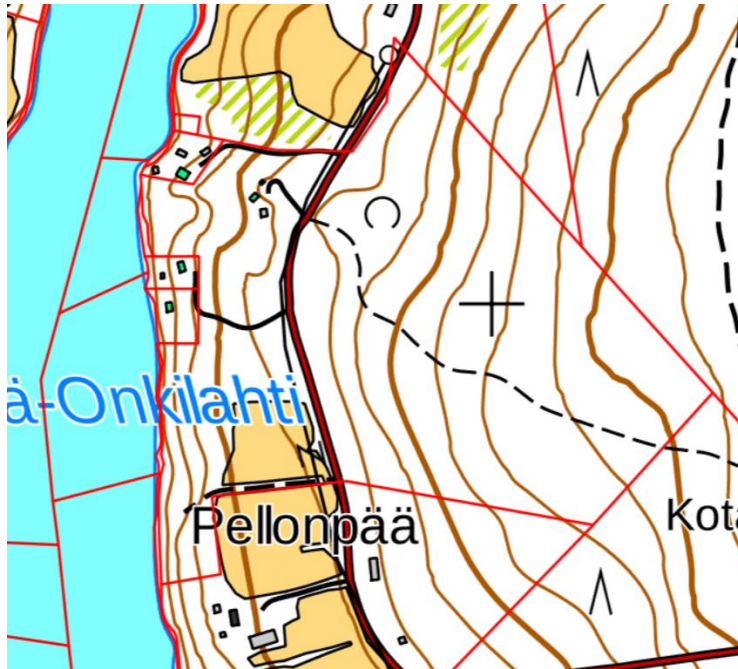
2.1.2 Luonnonympäristö

Suunnittelualue on pääosin metsätalouskäytössä olevaa lehtomaista tai tuoretta kangasmetsää. Alueella on tehty hakkuita ja alueen kuusi- ja koivuvaltainen puusto on pääosin nuorta. Tilan keskiosassa on kuitenkin myös varttuneempaa puustoa. Alueen eteläosaan sijoittuu noin 0,6 ha peltoalue. Alueella ei ole erityisiä luontoarvoja.

24.10.2019

2.1.3 Maanomistus

Alue on yksityisessä omistuksessa. Alueen kiinteistöjaotus ilmenee oheisesta kuvasta.



Kuva 3. Ote maastokartan ja kiinteistörekisterikartan yhdistelmästä.

2.1.4 Rakennettu ympäristö

Suunnittelualueella sijaitsee yksi loma-asunto, noin 100 metrin päässä rannasta. Suunnittelualueen vieressä on 3 lomarakennusta. Lisäksi alueen lähistöllä on jonkin verran maatiloja, vakituksia asuinrakennuksia sekä loma-asuntoja.

2.1.5 Liikenne

Väisälänmäentie kulkee kaava-alueen poikki, pohjois-eteläsuuntaisesti. Suunnittelualueen viereen rantaa jo rakennetuille rakennuspaikoille on olemassa olevat tieyhteydet.

2.1.6 Tekninen huolto

Väisälänmäki kuuluu Pölömäen vesiosuuskunnan alueeseen.

2.1.7 Ympäristöhäiriöt

Alueeseen ei kohdistu ympäristöhäiriöitä.

2.2 Suunnittelutilanne

Valtakunnalliset alueidenkäyttötavoitteet

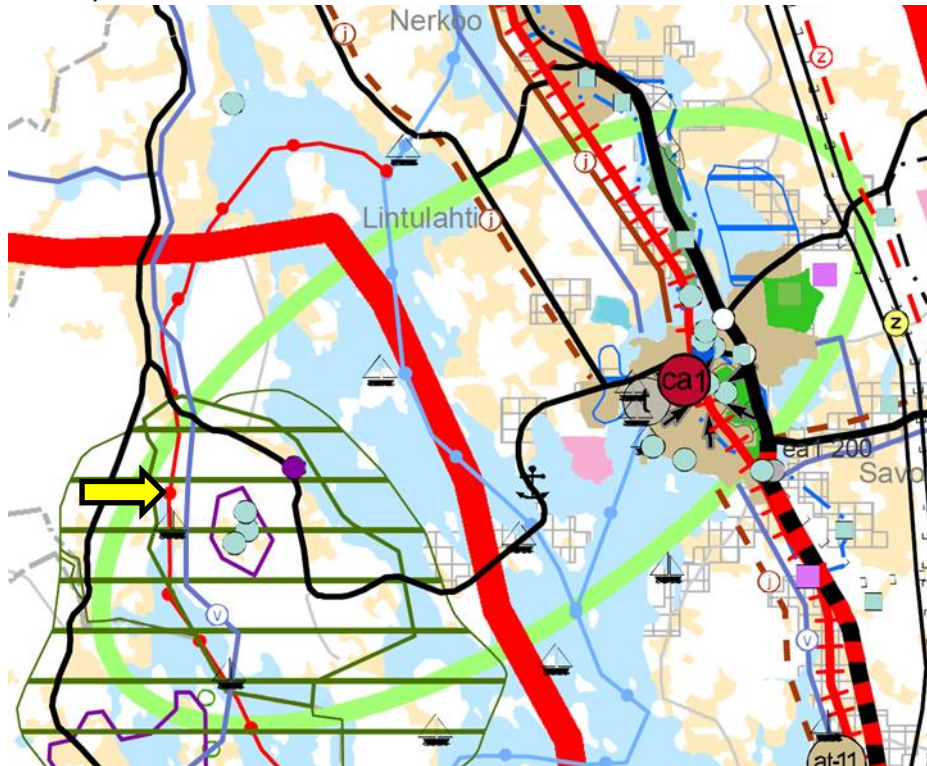
Valtakunnalliset alueidenkäyttötavoitteet (14.12.2017) koskevat seuraavia asiakokonaisuuksia:

24.10.2019

- toimivat yhdyskunnat ja kestävä liikkuminen
- tehokas liikennejärjestelmä
- terveellinen ja turvallinen elinympäristö
- elinvoinainen luonto- ja kulttuuriympäristö sekä luonnonvarat
- uusiutumiskykyinen energiahuolto

Maakuntakaava

Alueella on voimassa Pohjois-Savon maakuntakaava (vahvistettu 2011, muutokset 2014, 2016 ja 2018), Pohjois-Savon kaupan maakuntakaava 2030 (vahvistettu 2016, muutokset 2018) sekä Pohjois-Savon maakuntakaava 2040 1. vaihe (hyväksytty 2018). Suunnittelualue sijoittuu maakuntakaavan virkistys- ja matkailuvyöhykkeelle ja maiseman vaalimisen kannalta valtakunnallisesti tärkeälle alueelle. Suunnittelualueen viereen on osoitettu uusi laiva- tai veneväylä.



Kuva 4. Ote maakuntakaavayhdistelmästä. Suunnittelualueen likimääräinen sijainti on osoitettu keltaisella nuolella.

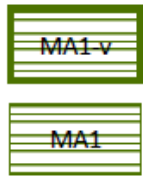


VIRKISTYS- JA MATKAILUVYÖHYKE (3)

Merkinnällä osoitetaan virkistykseen ja luontomatkailuun soveltuvia ja ko. käyttöön vakiintuneita vähintään seudullisesti merkittäviä alueita. Vyöhykemerkin tarkoitus on korostaa sen kattaman alueen virkistysarvoa ja tuoda tämä näkökulma huomioon otettavaksi vyöhykkeen suunnittelussa.

Suunnittelumääräys: Vyöhykkeen kehittämisessä ja maankäytön suunnittelussa tulee ottaa huomioon alueen virkistysmahdollisuudet ja suojelualueverkoston ekologisesti kestävä hyödyntäminen.

24.10.2019



MAISEMAN VAALIMISEN KANNALTA VALTAKUNNALLISESTI TAI MAAKUNNALLISESTI TÄRKEÄ ALUE (3)

Merkinnällä osoitetaan valtioneuvoston päätöksen mukaiset valtakunnallisesti merkittävät maisema-alueet (MA1-v) ja maakunnallisesti merkittävät maisema-alueet (MA1).

Suunnittelumääräys: Alueen suunnittelussa on otettava huomioon maisema-alueen kokonaisuudet ja ominaislaatu. Alueen erityispiirteitä tulee vaalia. Valtakunnallisesti merkittävien alueiden (MA1-v) suunnittelussa on pyydettävä lausunto alueelliselta elinkeino-, liikenne- ja ympäristökeskukselta ja museoviranomaisilta.



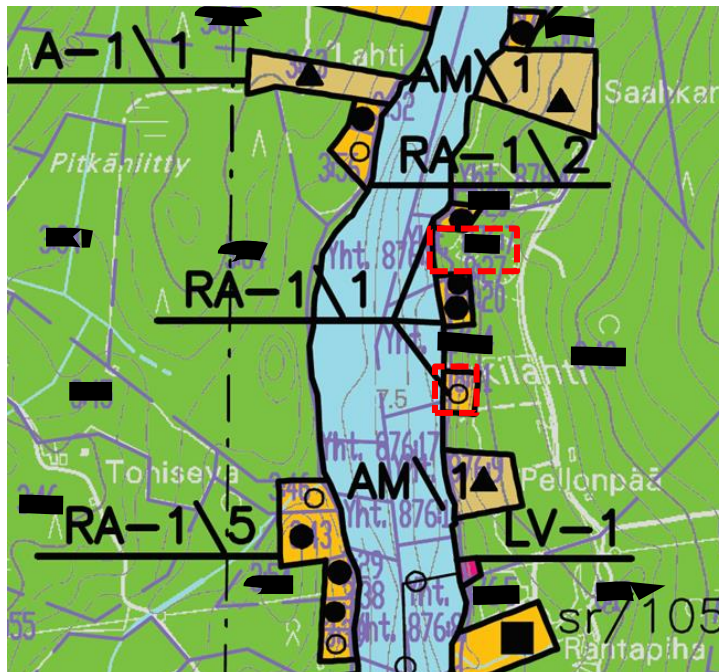
UUSI LAIVA- TAI VENEVÄYLÄ JA SYVÄYS (3)

Alueella on voimassa MRL:n 33 §:n mukainen rakentamisrajoitus¹

Ennen alueilla tehtävää vesirakennustyötä tulee olla hyvissä ajoin yhteydessä Museovirastoon, jotta arkeologisen inventoinnin tarve voidaan arvioida.

Yleiskaava

Suunnittelualueella on voimassa Onkiveden ja Nerכוןjärven rantaosayleiskaava, joka hyväksytty vuonna 2000. Kaavaan on tehty laajennus ja useita muutoksia, joista viimeisin on hyväksytty vuonna 2017.



Kuva 5. Ote voimassa olevasta yleiskaavasta. Siirrettävän rakennuspaikan nykyinen ja uusi sijainti punaisella katkoviivalla.

Asemakaava

Alueella ei ole voimassa olevia asemakaavoja tai ranta-asemakaavoja.

24.10.2019

Rakennusjärjestys

Lapinlahden rakennusjärjestys on hyväksytty kunnanvaltuustossa 15.11.2011 ja se on tullut voimaan 1.1.2012. Rakennusjärjestyksen uusimistyö on käynnissä vuosina 2018-2019.

3 Suunnittelun vaiheet

3.1 Suunnittelun tarve

Kaavamuuos on käynnistynyt maanomistajan toiveesta siirtää omistamalleen tilalle osoitettua lomarakennuspaikkaa.

3.2 Osallistuminen ja yhteistyö

3.2.1 Osalliset

Seuraavassa taulukossa on listattu ne tahot, joiden oloihin tai etuihin suunnitelmalla on vaikutusta ja joilla on mahdollisuus vaikuttaa suunnitteluun:

Maanomistajat, asukkaat	asukkaat yritykset maanomistajat
Viranomaiset	Pohjois-Savon ELY-keskus Pohjois-Savon liitto Kuopion kulttuurihistoriallinen museo
Kunnan hallintokunnat	tekninen lautakunta ympäristölautakunta
Muut yhteisöt	Savon Voima Verkko Oy kalastusalue/osakaskunnat

3.2.2 Vireilletulo

Vireilletulosta ilmoitettiin samassa yhteydessä, kun osallistumis- ja arviointisuunnitelma asetetaan nähtäville.

3.2.3 Osallistuminen ja vuorovaikutusmenettelyt

Osallisilla oli mahdollisuus esittää mielipiteensä kaavaluonnoksesta ja ehdotuksesta niiden ollessa nähtävillä.

Osallistumis- ja arviointisuunnitelma ja valmisteluaineisto olivat nähtävillä 10.6.–16.7.2019. Kaavaluonnoksesta ei jätetty mielipiteitä.

Kaavaehdotus oli nähtävillä 16.9–23.10.2019. Kaavaehdotuksesta ei jätetty muistutuksia.

24.10.2019

3.2.4 Viranomaisyhteistyö

Kaavaluonnoksesta lausunnon antoivat ympäristölautakunta, Kuopion kulttuurihistorialliselta museo ja Pohjois-Savon liitto. Lausunnonantajilla ei ollut huomautettavaa kaavaluonnokseen.

Kaavaehdotuksesta lausunnon antoivat ympäristölautakunta, Kuopion kulttuurihistorialliselta museo, Pohjois-Savon ELY-keskus ja Pohjois-Savon liitto. Lausunnonantajilla ei ollut huomautettavaa kaavaehdotukseen.

3.3 Tavoitteet

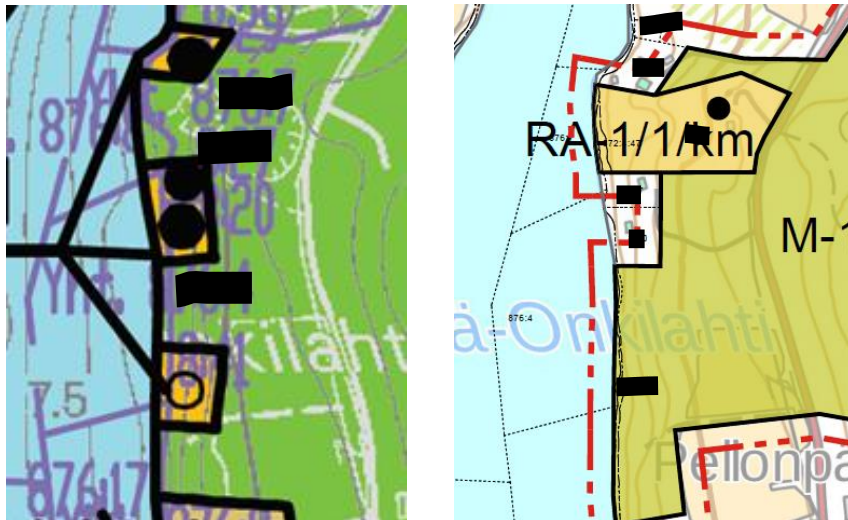
Kaavamuutoksen tavoitteena on siirtää voimassa olevassa kaavassa tilalle [REDACTED] osoitettua lomarakennuspaikkaa noin 200 metriä pohjoiseen, tilojen [REDACTED] ja [REDACTED] väliin.

4 Rantaosayleiskaavan muutos ja sen perustelut

4.1 Kaavamuutos

Kaavamuutoksella on muutettu tilalla [REDACTED] sijaitseva lomarakennus omarantaiseksi siirtämällä voimassa olevassa kaavassa kyseiselle tilalle osoitettu lomarakennuspaikkaa noin 200 metriä pohjoiseen.

Alla olevissa kuvissa on esitetty kaava ennen ja jälkeen muutoksen.



Kuva 5. Rantaosayleiskaava ennen muutosta (vas.) ja muutoksen jälkeen (oik.)

4.2 Aluevarausten pääperustelut

RA-1/1 Loma-asuntoalue

Alue on tarkoitettu omarantaisten loma-asuntojen rakentamiseen. Rakennuspaikalle saa rakentaa loma-asunnon, saunan ja talousrakennuksia. Rakennusten yhteenlaskettu kerrosala saa olla enintään 160 k-m².

Numero osoittaa rakennuspaikkojen enimmäismäärän alueella.

24.10.2019

Merkinnällä on osoitettu lomarakennuspaikka, jota on siirretty voimassa olevaan kaavaan nähden noin 200 metriä pohjoiseen tilan [REDACTED] alueella.

M-1 Maa- ja metsätalousvaltainen alue

Alue on tarkoitettu maa- ja metsätalouden sekä haja-asutusluonteiseen rakentamiseen. Loma-asutusta tai pysyvää asutusta ei saa sijoittaa maankäyttö- ja rakennuslain 72 §:n mukaiselle rantavyöhykkeelle.

Rantavyöhykkeen rakennusoikeus on maanomistajakohtaisesti siirretty A-, AM-, RA-, RM-alueille. Rantavyöhykkeen ulkopuolella rakennusluvan edellytykset on määritetty maankäyttö- ja rakennuslain 136 §:ssä.

Rakentamisen ulkopuolelle jäävät alueet on osoitettu maa- ja metsätalousvaltaisina alueina.

/km Väisälämäen kulttuurihistoriallisesti arvokas kansallismaisema-alue

Suunnittelualue sijoittuu kokonaisuudessaan Väisälämäen kulttuurihistoriallisesti arvokkaalle kansallismaisema-alueelle.

4.3 Yleismääräykset

Yleismääräyksiin ei ole tehty muutoksia. Määräyksistä on vain poistettu Väisälämäen kyläaluetta koskeva osa.

Rakentaminen

Yleiskaavan perusteella voidaan myöntää rakennusluvat rantavyöhykkeellä oleville A-, AM-, MA-, RA- ja RM-alueille, ellei aluetta koskevassa kaavamääräyksessä ole toisin määrätty.

Matkailupalveluiden alueelle tulee laatia kokonaisvaltainen ja tarkempi maankäyttösuunnitelma.

Rakennukset tulee sijoittaa kunnan rakennusjärjestyksessä määrätyn etäisyyden päähän rantaviivasta. Ympärivuotiseen asumiseen tarkoitetut asuinrakennukset on sijoitettava vähintään 40 m päähän rantaviivasta. Muutoinkin rakennusten sopeutumisessa ympäristöön, sijoittumisessa ja niiden enimmäismäärässä tulee noudattaa rakennusjärjestyksen määräyksiä.

Erillisen rantasaunan saa olla enintään 30 k-m², ellei kunnan rakennusjärjestyksessä toisin määrätä.

Ympärivuotiseen asumiseen tarkoitettujen asuinrakennusten rakennuspaikkojen vähimmäiskoko tulee olla vähintään 5000 m².

Rakennuksen kosteudelle alttiit rakenteet (lattia) tulee olla Onkiveden rannalla vähintään korkeudella +86,75 m (N2000) ja muilla rannoilla vähintään 1 metri ylävesirajaa korkeammalla (säännöstelyjen vesistöjen yläraja + 1 m ja säännöstelemättömien vesistöjen yläraja HW1/50 + 1 m). Tulvaherkkien tai säännöstelyjen vesistöjen ylävesiraja tulee selvittää rakennushankkeeseen ryhtyessä ja se on esitettävä hankkeen suunnitelmissa.

24.10.2019

Jätevesien käsittely

Jätevedet tulee käsitellä kunnan ympäristönsuojelumääräysten, rakennusjärjestyksen ja terveys- ja ympäristöviranomaisten ohjeiden mukaisesti. Rakennuslupa-asiakirjoihin on liitettävä jätevesien käsittelysuunnitelma tarvittavine maaperäselvityksineen.

Jätevesien käsittelytapaa valittaessa tulee huomioida rakennuspaikan maaperä sekä pinta-ala. Rakennusten sijoittamisessa tulee ottaa huomioon jätevesien asianmukaisen esikäsittelyn ja maaperäkäsittelypaikan järjestäminen rakennuspaikalla riittävän etäällä rantaviivasta.

Saarissa (ei tieyhteyttä) ei tulisi sallia vesikäymälän rakentamista. Suositeltavin käymäläratkaisu on kuivakäymälä.

RM-alueelle tulee laatia kokonaisvaltainen jätevesien käsittelysuunnitelma ennen rakentamista. Jätevedet tulee käsitellä keskitetysti.

Jätehuolto

Kiinteiden jätteiden keräyksessä ja käsittelyssä tulee noudattaa kunnan yleisiä jätehuoltomääräyksiä.

Metsän käsittely

Ranta-alueen metsänkäsittelyssä tulee noudattaa Metsäkeskus Tapion ranta-alueita koskevia metsänhoitosuosituksia. Erityisesti pienissä (< noin 3 ha) saarissa tulee metsänhoidossa huomioida luonto- ja maisema-arvot.

Tiet

Uusien rakennuspaikkojen pääsytiät tulisi johtaa ensisijaisesti olemassa olevien liittymien kautta maantielle. Vierekkäisten rakennuspaikkojen kulku tulisi tapahtua samasta liittymästä. Tienpitäjän kanssa tulee neuvotella hyvissä ajoin uuden liittymän sijainnista tai liittymän käyttötarkoituksen muutoksesta.

4.4 Ympäristöhäiriöt

Alueeseen ei kohdistu ympäristöhäiriöitä eikä kaavamuutoksella osoiteta ympäristöhäiriöitä aiheuttavaa toimintaa.

4.5 Kaavan vaikutukset

4.5.1 Yleistä

Kaavamuutoksen vaikutukset ovat vähäisiä, sillä lisärakentamista ei osoiteta. Kaavamuutoksella toteutetaan ainoastaan rakennuspaikan siirto noin 200 metriä pohjoiseen.

24.10.2019

4.5.2 Vaikutukset luontoon ja maisemaan

Kokonaisvaikutus luontoon ja maisemaan ei muutu voimassaolevaan kaavaan nähden, sillä lisärakentamista ei osoiteta.

Kaavamuutoksella maisemalliset vaikutukset tulevat vähenemään, kun yksittäinen rakennuspaikka on siirretty osaksi neljän rakennuspaikan ryhmää. Rakennuspaikan siirto ei heikennä Väisälämän kulttuurihistoriallisesti arvokkaan kansallismaisema-alueen arvoja.

Alueella ei ole erityisiä luontoarvoja.

4.5.3 Vaikutukset rakennettuun ympäristöön ja liikenteeseen

Kaavan toteuttaminen ei edellytä rakennusten purkamista.

Kaavamuutoksella ei ole vaikutusta liikenteeseen.

Suunnittelualueeseen ei kohdistu kulttuuriympäristöön liittyviä arvoja.

4.5.4 Taloudelliset ja sosiaaliset vaikutukset

Suorat taloudelliset vaikutukset kohdistuvat suunnittelualueen maanomistajiin.

Kaava ei toteutuessaan heikennä alueen sosiaalisen ympäristön turvallisuutta. Yhtenäisen rakentamattoman rantaviivan määrä kasvaa alueella, kun yksittäinen rakennuspaikka on siirretty osaksi neljän rakennuspaikan ryhmää.

5 Kaavamerkinnet ja määräykset

Kaavamääräykset ovat Onkiveden ja Nerכוןjärven rantaosayleiskaavan mukaiset. Kaavamääräykset ovat liitteenä. Yleismääräyksissä on ohjeet rakentamisesta, jäte- ja vesihuollosta, metsänkäsittelystä ja tiestöstä.

6 Toteuttaminen

Kaavaa voidaan alkaa toteuttaa välittömästi kaavan saatua lainvoiman.

Kuopiossa 24.10.2019

FCG Suunnittelu ja tekniikka Oy



Timo Leskinen
aluepäällikkö, DI