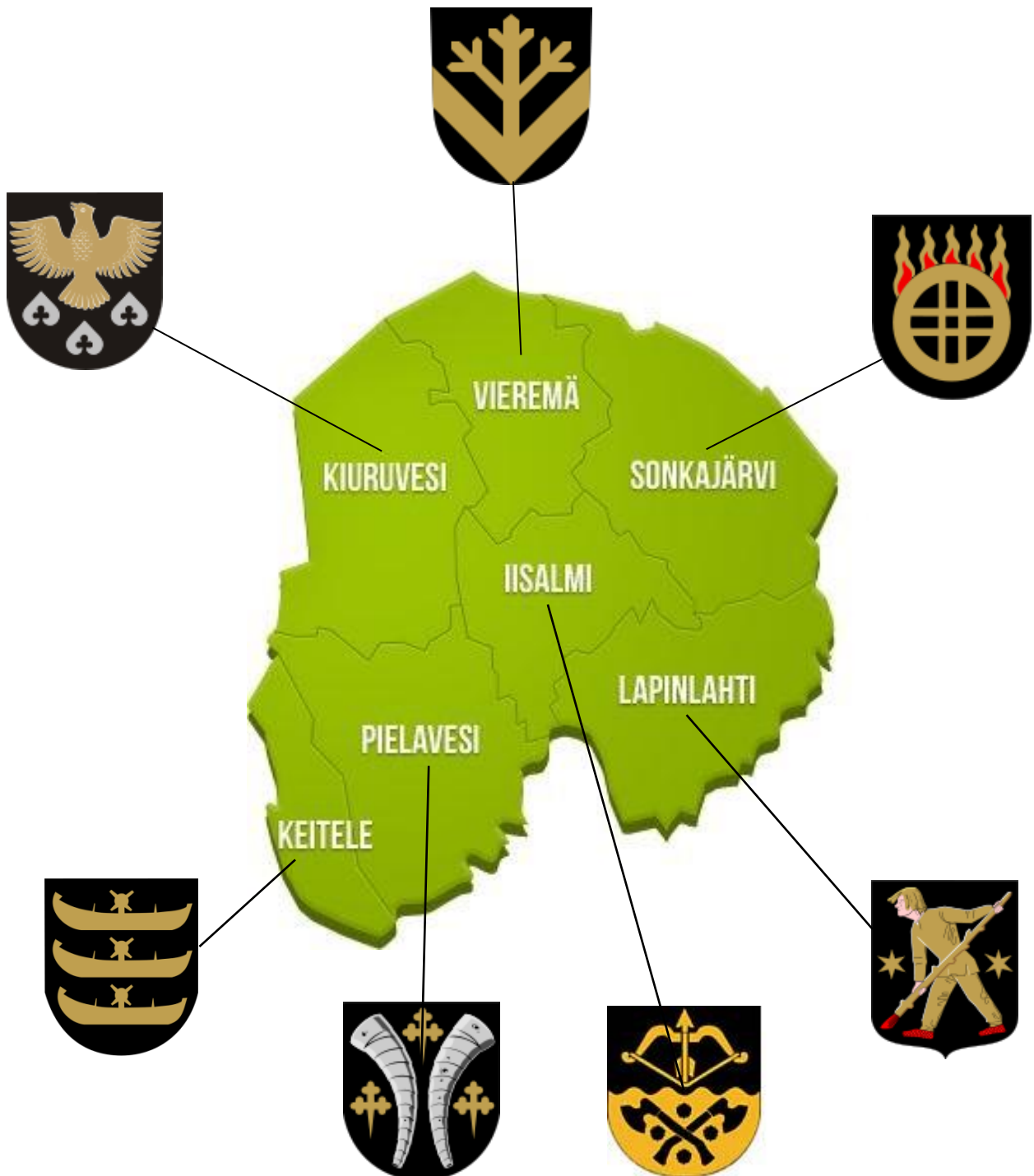


KH 23.9.2019 § 177, liite no 15

Valtuusto 8.10.2019 § 38, liite no 13

YLÄ-SAVON KUNTIEN YHTEINEN
MAAHANMUUTTAJIEN KOTOUTTAMISOHJELMA
2020–2023



SISÄLLYSLUETTELO

1	MAAHANMUUTTAJIEN KOTOUTTAMISOHJELMA	4
1.1	Maahanmuuttajat Ylä-Savossa.....	4
1.1.1	Käsitteitä:.....	4
1.2	Kotouttamisohjelma.....	4
1.2.1	Laki kotoutumisen edistämisestä ja kunnan vastuut.....	4
1.2.2	Kotouttamisohjelman sisältö ja tavoite.....	5
1.2.3	Kotouttamisohjelman valmistelu	6
1.2.4	Kotouttamisohjelman seuranta ja päivitys.....	6
1.3	Maahanmuuttajien osallisuus.....	6
1.3.1	Maahanmuuttajien kuuleminen ohjelman työstämiseen liittyen	6
1.3.2	Tiedotus.....	7
1.4	Kotouttamisohjelman sitominen kuntien muihin suunnitelmiin ja hyvien etnisten suhteiden edistäminen	8
1.4.1	Kuntien strategiat.....	8
1.4.2	Kuntien talousarviot sekä talous- ja toimintasuunnitelmat vuosille 2019–2021 10	
1.4.3	Kuntien yhdenvertaisuussuunnitelmat	11
1.4.4	Hyvien etnisten suhteiden edistäminen Ylä-Savossa	12
2	MAAHANMUUTTAJATYÖN YHTEISTYÖVERKOSTOT	13
2.1	Maahanmuuttohallinnon toimijoita Suomessa	13
2.2	Maahanmuuttotyön neuvottelukunta Ylä-Savossa	14
3	KOTOUTTAMISTA TUKEVAT TOIMET	15
3.1	Alkuinfo	15
3.1.1	Valtakunnallinen perustietoaaineisto	15
3.1.2	Iisalmen maahanmuuttajaopas.....	16
3.2	Maahanmuuttoneuvonta ja pakolaistyö	16
3.2.1	Maahanmuuttoneuvonta	16
3.2.2	Pakolaistyö	17
3.3	Alkukartoitus.....	17
3.4	Kotoutumissuunnitelma.....	19
3.4.1	Kotoutumissuunnitelman sisältö	19
3.4.2	Alaikäisen kotoutumissuunnitelma.....	19
3.4.3	Perheen kotoutumissuunnitelma	19
3.4.4	Kotoutumissuunnitelmasta ja sen laatimisesta aiheutuvat velvollisuudet ...	20
3.5	Kotoutumis- ja suomenkielen koulutus.....	20
3.6	Tulkkipalvelut.....	21
3.6.1	Käytännön ohjeita tulkin käyttämiseen	21

3.6.2	TE-toimiston kielipalvelut.....	22
3.6.3	Kelan kielipalvelut.....	22
3.7	Ylä-Savon toimijoiden monikulttuurisen osaamisen tukeminen.....	23
4	PALVELUT MAAHANMUUTTAJILLE	24
4.1	Kunnan palvelut	24
4.1.1	Asuminen.....	24
4.1.2	Terveydenhuolto ja sosiaalityö	24
4.1.3	Varhaiskasvatus	24
4.1.4	Esiopetus.....	25
4.1.5	Koulut	25
4.1.6	Oman äidinkielen opetus	27
4.1.7	Oppilaitokset.....	28
4.1.8	Nuoriso	29
4.1.9	Liikuntapalvelut.....	29
4.1.10	Kulttuuripalvelut	30
4.1.11	Kirjastopalvelut	30
4.1.12	Elinkeino- ja työllistämispalvelut	30
4.1	Muiden viranomaisten palvelut	31
4.1.1	Maistraatti	31
4.1.2	Kela	31
4.1.3	TE-toimisto	32
4.1.4	Verotoimisto.....	32
4.1.5	Hankkeet	32
4.2	Muut toimijat	33
4.2.1	Seurakunnat ja uskonnolliset yhteisöt	33
4.2.2	Järjestöt ja vapaaehtoistoiminta	33
5	KEHITTÄMISKOHTEET JA NIIDEN SEURANTA.....	35
	LIITE 1 YHTEYSTIEDOT.....	38
	LIITE 2: VAPAAEHTOISTYÖN MUOTOJA (SPR).....	52
	LIITE 3: MAAHANMUUTTAJAN ALKUVAIHEEN PALVELUT	53
	LIITE 4: MAAHANMUUTTAJIEN ALKUVAIHEEN OHJAUS - VIRANOMAISET.....	54
	LIITE 5: HYÖDYLLISIÄ SIVUSTOJA.....	56

1 MAAHANMUUTTAJIEN KOTOUTTAMISOHJELMA

1.1 Maahanmuuttajat Ylä-Savossa

Ylä-Savossa (Iisalmi, Keitele, Kiuruvesi, Lapinlahti, Pielavesi, Sonkajärvi, Vieremä) asuu 54 307 asukasta, joista 847 on ulkomaan kansalaisia. Maahanmuuttajien määrä on siis noin 1,6 % koko alueen väestöstä (Tilastokeskus 2017). Maahan muuttaneiden määrä kasvaa alueella vuosittain. Suurimmat kansalliset ryhmät, lähes 60 % maahanmuuttajista, Ylä-Savossa ovat virolaisia, venäläisiä ja syyrialaisia. Ylä-Savon kunnat (Iisalmi, Lapinlahti, Sonkajärvi) vastaanottivat kiintiöpakolaisia v.2013–2015, jonka jälkeen vain Iisalmi on jatkanut vastaanottoa Pohjois-Savon ELY-keskuksen kanssa laaditulla toistaiseksi voimassa olevalla sopimuksella. Iisalmeen, Lapinlahdelle, Sonkajärvelle sekä Vieremälle on myös vastaanotettu oleskeluluvan saaneita turvapaikanhakijoita kuntapaikoille. Suurimmat syyt maahanmuutolle Ylä-Savossa ovat perhesiteet, työn ja opiskelun perässä alueelle muutto, sekä humanitäärinen maahanmuutto.

1.1.1 Käsitteitä:

Maahanmuuttaja – Maasta toiseen muuttava henkilö. Yleiskäsite, joka koskee kaikkia eri perustein maahan muuttavia henkilöitä.

Pakolainen – Ulkomaalainen, jolla on perustellusti aihetta pelätä joutuvansa vainotuksi alkupeuran, uskonnon, kansallisuuden, tiettyyn yhteiskunnalliseen ryhmään kuulumisen tai poliittisen mielipiteen vuoksi. Pakolaisaseman saa henkilö, jolle jokin valtio antaa turvapaikan tai jonka YK:n pakolaisjärjestö (UNHCR) katsoo olevan pakolainen.

Kiintiöpakolainen – YK:n pakolaisjärjestön (UNHCR) pakolaiseksi katsoma henkilö, jolle on myönnetty maahantulolupa Suomeen pakolaiskiintiön puitteissa.

Turvapaikanhakija – Henkilö, joka hakee suojelua ja oleskeluoikeutta vieraasta valtiosta. Henkilöllä ei ole vielä oleskelulupaa Suomessa.

Paluumuuttaja – Ulkomaalainen, joka palaa Suomeen. Tällaisella henkilöllä on Suomen kansalaisuus tai suomalaiset sukujuuret.

Perheenjäsen – Henkilö, jonka maahanmuutto perustuu jo Suomessa asuvaan perheenjäseneen.

(www.kotouttaminen.fi/keskeiset-kasitteet)

1.2 Kotouttamisohjelma

1.2.1 Laki kotoutumisen edistämisestä ja kunnan vastuut

Suomessa astui voimaan laki kotoutumisen edistämisestä 1.9.2011, josta yleisimmin käytetään nimitystä kotouttamislaki (KotoL 2010/1386). Lain tavoitteena on vastata maahanmuutossa viime vuosina tapahtuneeseen kasvuun ja monimuotoistumiseen tukemalla maahanmuuttajien osallisuutta yhteiskunnassa.

Kotoutumislaki koskee kaikkia Suomessa asuvia maahanmuuttajia, joilla on ulkomaalaislaissa tarkoitettu voimassa oleva oleskelulupa Suomessa, joiden oleskeluoikeus on rekisteröity tai joille on myönnetty oleskelukortti ulkomaalaislain mukaisesti. Kotoutumislakia sovelletaan henkilöön riippumatta siitä, millä perusteella hän on Suomeen muuttanut. Tavoitteena on, että kaikki maahanmuuttajat saavat perustietoa suomalaisesta yhteiskunnasta, työelämästä ja kotoutumista edistävästä palveluista. Laissa panostetaan maahanmuuton alkuvaiheeseen lisäämällä alkuvaiheen tiedottamista sekä maahanmuuttajan neuvontaa ja ohjausta.

Laissa määritellään myös kunnan ja työ- ja elinkeinotoimistojen (TE-toimisto), ministeriöiden sekä elinkeino-, liikenne- ja ympäristökeskusten (ELY-keskus) ja aluehallintovirastojen (AVI) tehtävät ja roolit kotoutumisen edistämiseksi, jolloin kotouttamistoimenpiteistä ja -palveluista muodostuu selkeä ja johdonmukainen kokonaisuus ja kotouttamispalvelujen tarjonnan lähtökohtana on maahanmuuttajan yksilöllinen palvelutarve ja perheen tilanne.

Kotoutumislaisissa halutaan myös korostaa maahanmuuttajien omaa roolia ja osuutta kotoutumisessa. Tämä tavoite näkyy myös siinä, että kotouttamisen sijaan laissa puhutaan kotoutumisesta. Kotoutuminen on luonteeltaan pitkäkestoista ja jatkuvaa. Varsinainen kotoutuminen tapahtuu vuorovaikutuksessa suomalaisen yhteiskunnan kanssa, keskeisimmin arkipäivän tilanteissa ja lähiyhteisöissä, kuten päiväkodeissa, kouluissa, harrastuksissa ja työpaikoilla.

Työllistymisen edellytysten parantamisen ohella kotoutumislaisissa painotetaan erityisesti toimenpiteitä, joilla tuetaan osallisuutta. Hyvät etniset suhteet ovat tärkeitä koko yhteiskunnalle, sen yleiselle turvallisuudelle ja vakaudelle. Maahanmuuttajien osallistuminen yhteiskunnan toimintaan ja väestöryhmien välisen vuoropuhelun lisääminen ovat sekä kotoutumislain että valtion kotouttamisohjelman läpileikkaavia tavoitteita (lähde: Kotouttaminen.fi).

Kunnalla on yleis- ja yhteensovittamisvastuu maahanmuuttajien kotouttamisen kehittämisestä sekä sen suunnittelusta ja seurannasta paikallistasolla. Kunnan on huolehdittava myös siitä, että

- kunnan palvelut soveltuvat myös maahanmuuttajille,
- maahanmuuttajille laissa tarkoitettujen toimenpiteiden ja palvelujen järjestetään sisällöltään ja laajuudeltaan sellaisina kuin kunnassa esiintyvä tarve edellyttää ja
- kunnan henkilöstön osaamista kotouttamisessa kehitetään.

Maahanmuuttajille tarkoitettuja toimenpiteitä ja palveluja voidaan järjestää myös kuntien välisenä yhteistyönä (KotoL 30 §).

Paikallisten viranomaisten on kehitettävä kotouttamista monialaisena yhteistyönä. Yhteistyöhön osallistuvat kunta, työ- ja elinkeinotoimisto ja poliisi sekä kotoutumista edistäviä toimenpiteitä ja palveluja järjestävät järjestöt, yhdistykset ja yhteisöt. Kunta tai useampi kunta yhdessä voi asettaa yhteistyössä paikallisten työmarkkina-, yrittäjä- ja kansalaisjärjestöjen kanssa kotouttamisen suunnittelun ja toimeenpanon kehittämistä sekä etnisten suhteiden edistämistä varten paikallistason neuvottelukunnan (KotoL 31 §).

1.2.2 Kotouttamisohjelman sisältö ja tavoite

Kotouttamislain mukaan kunnan tai useamman kunnan yhdessä on laadittava kotoutumisen edistämiseksi ja monialaisen yhteistyön vahvistamiseksi kotouttamisohjelma, joka hyväksytään kunkin kunnan kunnanvaltuustossa ja jota tarkistetaan vähintään kerran neljässä vuodessa. Ohjelma otetaan huomioon kuntalain (365/1995) 65 §:n mukaista talousarviota ja -suunnitelmaa laadittaessa.

Elinkeino-, liikenne- ja ympäristökeskuksen, työ- ja elinkeinotoimiston, Kansaneläkelaitoksen ja muiden kunnan alueella toimivien viranomaisten on kunnan aloitteesta osallistuttava oman toimialansa osalta ohjelman laadintaan, toteutukseen ja toimeenpanon seurantaan. Paikalliset maahanmuuttaja-, kansalais-, työntekijä- ja työnantajakärjestöt sekä uskonnolliset yhteisöt voivat tarvittavassa laajuudessa osallistua kotouttamisohjelman laadintaan, toteutukseen ja sen toimeenpanon seurantaan (KotoL 32 §).

Kotouttamislain mukaan kunnan kotouttamisohjelma voi sisältää:

- 1) selvityksen siitä, miten ohjelma kytkeytyy kunnan strategiseen suunnitteluun ja seurantaan;
- 2) suunnitelman siitä, miten kunnan yleiset palvelut toteutetaan maahanmuuttajille soveltuvina sekä suunnitelman erityisesti kotoutumista edistävästä ja tukevista toimenpiteistä;
- 3) tiedon kotouttamisen yhteensovittamisesta vastaavasta kunnan viranomaisesta sekä eri toimenpiteistä vastaavista tahoista;

- 4) suunnitelman lasten ja nuorten kotoutumisen sekä sosiaalisen vahvistamisen edistämisestä;
- 5) suunnitelman työvoiman ulkopuolella olevien ryhmien kotoutumisen ja sosiaalisen vahvistamisen edistämisestä;
- 6) monivuotisen suunnitelman 2 §:n 2 ja 3 momentissa tarkoitettujen henkilöiden kuntaan osoittamisesta ja kotoutumisen edistämisestä;
- 7) suunnitelman hyvien etnisten suhteiden ja kulttuurien välisen vuoropuhelun edistämisestä;
- 8) suunnitelman kunnan kotouttamisohjelman seurannasta ja ajan tasalla pitämisestä.

Kunnan kotouttamisohjelmassa voidaan lisäksi määritellä kunnan ja kansalaisyhteiskunnan väliset yhteistyömuodot (KotoL 33 §).

Ylä-Savossa tavoitteena on ollut luoda kotouttamisohjelmasta käytännön työkalu alueen viranomaisten käyttöön, jossa kotouttamistoimet ja eri toimijoiden välinen työnjako on selkeästi kirjattu. Kotouttamisohjelma voi toimia myös henkilöstön perehdytysmateriaalina maahanmuuttajatyöhön. Jotta maahanmuuttaja-asiat alueella kehittyisivät eteenpäin, määritellään Ylä-Savon yhteiseen kotouttamisohjelmaan myös vuosittain seurattavia kehittämiskohteita.

1.2.3 Kotouttamisohjelman valmistelu

Ylä-Savossa kotouttamisohjelmaa on valmisteltu seitsemän kunnan välisenä yhteistyönä, koska maahanmuuttajien määrät yksittäisissä kunnissa ovat melko vähäiset. Kuntien välillä oli jo olemassa olevaa yhteistyötä maahanmuuttoasioissa, joten ensimmäisen yhteisen kotouttamisohjelman teko vuosille 2011 - 2015 oli luonnollinen ratkaisu. Kotouttamisohjelman päivittämiseen osallistuu maahanmuuttotyön neuvottelukunta, jonka lisäksi lausuntoja pyydetään eri yhteistyötahojen asiantuntijoilta. Alueen maahanmuuttajille tehdään päivittämisen yhteydessä kysely heidän kokemuksistaan alueen palveluntarjonnasta, jonka perusteella kotouttamisohjelman kehittämiskohteita kohdennetaan. Uusimman päivityksen yhteydessä kyselyyn vastasi 58 henkilöä.

1.2.4 Kotouttamisohjelman seuranta ja päivitys

Kotouttamislain mukaan kuntien kotouttamisohjelmat tulee päivittää vähintään 4 vuoden välein. Ylä-Savon kotouttamisohjelma hyväksytään valtuustoissa vuonna 2019 ja seuraavan kerran vuonna 2023. Kotouttamisohjelma on rakennettu niin, että eri toimijoiden yhteystiedot löytyvät ohjelman liitteenä ja niitä tarkistetaan ohjelman päivityksen yhteydessä. Ohjelmaan kirjattuja kehittämiskohteita seurataan maahanmuuttotyön neuvottelukunnassa ja tarkistetaan kerran vuodessa. Ylä-Savon kotouttamisohjelman päivitysvastuu on alueen maahanmuuttotyön neuvottelukunnan tehtävä. Neuvottelukunta kokoontuu 3-4 kertaa vuodessa. Neuvottelukunnan toiminnasta lisää luvussa 2.2.

1.3 Maahanmuuttajien osallisuus

1.3.1 Maahanmuuttajien kuuleminen ohjelman työstämiseen liittyen

Kotouttamisohjelman päivityksen yhteydessä Ylä-Savon alueen maahanmuuttajille tehtiin maaliskuussa 2019 kysely liittyen kuntien palveluihin. Kyselyyn vastasi 58 henkilöä kuudesta eri Ylä-Savon kunnasta. Kyselyssä tuotiin esille se, että alueelle päivitetään kotouttamisohjelmaa, jonka vuoksi maahanmuuttajien mielipiteitä ja näkemyksiä kotoutumisesta kysellään. Kotouttamisohjelmaa työstävät tahot ovat kiinnostuneita kuulemaan maahanmuuttajien kokemuksia siitä, mikä Ylä-Savossa toimii ja mitä palveluita voisi vielä parantaa.

Suurin osa vastaajissa oli 16–45-vuotiaita ja asunut Suomessa 1-5 vuotta. Enemmistö vastauksista saatiin Iisalimesta, mutta mukana oli vastauksia myös Vieremältä, Lapinlahdella, Sonkajärveltä, Pielavedeltä ja Kiuruvedeltä. Ylä-Savo koettiin rauhallisena ja viihtyisänä asuinpaikkana. Moni vastaajista oli maininnut luonnon ja harrastusmahdollisuudet hyväksi omilla asuinalueillaan. Myös kuntien palveluihin oltiin pääsääntöisesti tyytyväisiä ja yhteistyö viranomaisten kanssa koettiin toimivana. Osa vastaajista koki asunnon löytämisen haastavana, osa taas ei. Suomeen muuton peruste vaikutti asunnon löytymiseen. Kieliongelmat nousivat osassa vastauksissa esille ja suomen kielen koulutusta kaivattiin enemmän, varsinkin työssäkävien osalta. Lisäksi enemmän tietoa kaivattiin suomen kielen opiskelusta, kuntien palveluista, Kelan etuuksista, maistraatissa asioinnista, Suomen laista, yrittäjyydestä, työmahdollisuuksista sekä terveydenhuollon asioissa.

Apua asiointiin kyselyn perusteella on saatu maahanmuutto- ja pakolaispalveluista, sosiaalitoimesta, opettajilta, TE-toimistosta, ystäviltä, perheeltä ja omanmaalaisilta sekä työnantajilta. Usea vastaaja on käyttänyt tulkkauspalveluita ja ollut pääsääntöisen tyytyväinen niihin. Tulkkausta on tarvittu varsinkin alun kotoutumisessa, lupa-asioissa, TE-toimistossa, sosiaalitoimistossa, koulussa ja terveydenhuollossa. Varsinkin terveydenhuollossa kaivataan enemmän tulkkauspalveluiden käyttöä.

Suunnilleen puolet vastaajista oli tällä hetkellä koulussa, kuten kotoutumiskoulutus, perus- ja ammattikoulu, ja puolet työelämässä. Lisäksi useat kyselyyn vastanneista käyvät kansalaisopiston suomen kielen kursseilla. Suuri osa vastaajista on tietoinen mitä opiskelumahdollisuuksia Ylä-Savon alueen on, eikä monikaan ole halukas muuttamaan muualle opiskelujen takia. Halutuista ammateista eniten esille nousivat kokki, siivoaja, myyjä, sosiaali- ja terveys- sekä metalli- ja tietotekniikka-alan ammatit. Myös kiinnostus yrittäjyyteen nousi esiin vastauksissa.

Lähes kaikki kyselyyn vastanneista haluavat tietää enemmän suomalaisesta yhteiskunnasta. Tärkeänä tekijänä kotoutumisen kannalta koettiin suomen kielen oppiminen. Tämä koettiin tärkeänä myös suomalaisiin tutustumisen kannalta. Useat vastaajista kokivat lähestymisen suomalaisten kanssa haastavaksi, jos yhteinen kieli puuttuu tai on heikko. Osa myös koki epävarmuutta taitoihinsa ja suomen kielen puhumisen pelottavana. Muita sopeutumiseen vaikuttavia asioita ovat perhe, ystävät, opiskelu- ja työpaikka, kurssit, vapaaehtoistyöntekijät, luonto ja oma aktiivisuus.

Näiden kuulemisien avulla kotouttamisohjelmaan on löydetty tärkeitä kehittämiskohteita, joiden toteutumista seurataan ohjelman puitteissa säännöllisesti. Kehittämiskohteista on kerrottu tarkemmin kotouttamisohjelman luvussa 5.

1.3.2 Tiedotus

Maahanmuuttajille tiedotetaan kunnan palveluista Ylä-Savossa samoin kuin muillekin kuntalaisille. Iisalmen kaupungin maahanmuutto- ja pakolaispalveluiden nettisivuilta www.iisalmi.fi/maahanmuutto löytyy kaikille alueen maahan muuttaneille tietoa tarjolla olevista kotouttamispalveluista sekä työntekijöiden yhteystiedot. Lisäksi yksikön toiminnasta on olemassa esite, jota yhteistyökumppanit voivat jakaa asiakkailleen. Esite on painettu suomeksi, englanniksi, venäjäksi, viroksi sekä arabiaksi. Tämä esite korvaa aiemman Iisalmi-oppaan. Maahanmuutto- ja pakolaispalveluiden verkkosivujen ajan tasalla pitämisestä vastaa maahanmuuttotyön koordinaattori. Muiden yhteistyökuntien nettisivujen päivittämisestä vastaavat maahanmuuttotyön neuvottelukunnan jäsenenä olevat kuntien edustajat. Toivottavaa olisi, että kaikkien kuntien omilta sivuilta löytyisi tietoa maahanmuutto- ja pakolaispalveluista.

Facebookissa on maahanmuutto- ja pakolaispalveluiden tiedotussivu www.facebook.com/maahanmuuttoiisalmi, sekä tämän lisäksi työntekijöillä on omat työprofiilit. Some-viestintä on havaittu tehokkaaksi tavaksi tavoittaa maahan muuttajia, varsinkin nuoria, joten työntekijät pyrkivät hyödyntämään myös muita sovelluksia, kuten esim. WhatsApp sekä Skype.

1.4 Kotouttamisohjelman sitominen kuntien muihin suunnitelmiin ja hyvien etnisten suhteiden edistäminen

1.4.1 Kuntien strategiat

Kunnat laativat strategiat yleensä valtuustokausittain. Iisalmen ja Kiuruveden kaupunkien tämän valtuustokauden strategioissa on mainintoja kansainvälisyysasioista. Kirjaukset painottuvat kansainväliseen yhteistyöhön ja sen laajentamiseen, kansainväliseen osaamiseen ja verkottumiseen sekä kansainvälisyyskasvatukseen.

Iisalmi

Iisalmen kaupunkistrategia ”Iisalmi 2030 – Suomen houkuttelevin seutukaupunki” on hyväksytty kaupunginvaltuustossa 4.12.2017. Tavoitteena on asukasluvun kasvu yhden prosentin vuotuiselle tasolle. Iisalmi houkuttelee muuttajia ja on seudun selkeä veturi. Iisalmi on houkutteleva myös kansainvälisille osaajille.

Iisalmen kaupunkistrategia 2010 toiminta-ajatuksena on, että Iisalmen kaupunki edistää asukkaidensa hyvinvointia ja omatoimisuutta sekä Iisalmen seudun monipuolista kehittymistä tekeillä laajasti yhteistyötä menestyvän elinkeinoelämän edellytysten luomiseksi ja laadukkaiden palvelujen turvaamiseksi.

Kiuruvesi

Kiuruveden kaupunkistrategian 2018–2021 mukaan kohtelemme kuntalaisia tasapuolisesti. Kiuruveden kaupungissa pidämme kaikki samassa veneessä, osallistumme yhteisiin asioihin ja tiedotamme avoimesti päätöksenteosta. Olemme kehityshakuisia ja lähdemme ennakkoluulottomasti ja rohkeasti mukaan uusiin juttuihin. Näemme muutoksessa mahdollisuuden! Kiuruveden kaupunki takaa viihtyisän ja turvallisen kasvu- ja elinympäristön sekä monipuoliset palvelut.

Keitele

Keiteleen kuntastrategia korostaa asukkaiden sitoutumista ja osallisuutta yhteisössä. Talousarviossa paikallisia yhteisöjä tuetaan kaikkia kuntalaisia koskevan toiminnan järjestämisessä. Toiminnan keskeisiä arvoja ovat luotettavuus, ihmislähtöisyys ja positiivisuus.

Keiteleen vahvuutena on voimakas teollisuus ja työpaikkaomavaraisuus. Työvoima kansainvälistyy nopeasti. Maiden välistä muuttoliikettä tai erilaisen etnisen alkuperän omaavia henkilöitä ei erikseen ole mainittu vaan tavoitteena on, että muuttajan palvelut saavuttavat tasapuolisesti jokaisen henkilön ja palvelut tuotetaan ihmislähtöisesti tilanteen ja tarpeen vaatimalla tavalla.

Lapinlahti

Lapinlahden kunnan kuntastrategiassa 2022 visiona on Lapinlahden pysyminen elinvoimaisena kuntana, jossa talous on tasapainossa. Vahvuuksina ovat maaseutumaisuus, kulttuuri ja liikunta. Lapinlahden kunnassa kannustetaan omatoimisuuteen ja yhdessä tekemiseen. Arvoina ovat avoimuus, tasapuolisuus ja vastuullisuus. Strategian tavoitteina on, että Lapinlahti on hyvä paikka asua ja yrittää sekä talouden oleminen terveellä ja vakaalla pohjalla.

Pielavesi

Pielavesi on elinvoimainen ja rohkea ihmisten yhteisö, joka turvaa laadukkaat lähipalvelut, yrittämisen edellytykset ja asukkaiden hyvän arjen yhdessä tekemällä ja yhteistyössä.

Sonkajärvi

Sonkajärven kunta toteuttaa asuinkuntastrategiaa, jossa tavoitteena on luoda kuntalaisille mahdollisuus elää hyvää elämää. Sonkajärven vahvuutena on kaunis, turvallinen ja inhimillisen kokoinen asuinympäristö. Kunnan tavoitteena on järjestää kaikille kuntalaisille hyvät ja helposti saatavissa olevat palvelut. Tämä koskee mm. sosiaali- ja terveyspalveluita, kouluja, päivähoitoa, kirjastoa ja liikuntamahdollisuuksia. Kunnan vuokrataloyhtiö Sonkakoti Oy tarjoaa erilaisiin asuimistarpeisiin sopivia vaihtoehtoja.

Sonkajärven kunta kehittää koko aluettaan ja kylien kehittäminen on maaseutumaisilla alueilla tärkeää. Sonkajärven ja Sukevan taajamien palvelujen säilyminen ja kehittäminen on kaikkien kylien elinvoimaisuuden ehto. Kunta kannustaa yritystoimintaan ja tavoitteena on luoda yritystoiminnalle mahdollisuuksia. Sonkajärvellä on mahdollisuus hyvään elämään, yrittämiseen, työntekoon ja harrastuksiin.

Sonkajärven kunnan arvot ovat avoimuus, oikeudenmukaisuus, tasa-arvo ja yhteistyö- ja palveluhenkisyys. Avoimuus on aitoa vuorovaikutusta, tiedon asiallista jakamista sekä luottamukseen ja arvostukseen perustuvaa yhteistyötä. Oikeudenmukaisuus on toisten henkilöiden tasavertaista kohtaamista ja kohtelua, tehtävien tasapuolista jakamista sekä asioiden objektiivista valmistelua ja käsittelyä. Tasa-arvo käsitetään laajasti tasavertaisuutena erilaisten ihmisten kesken. Henkilöitä kohdellaan yhdenvertaisesti sukupuolesta, iästä, kulttuuritaustasta, terveydentilasta, elämäntilanteesta, poliittisesta tai ammatillisesta toiminnasta, sukupuolisesta suuntautumisesta, perhesuhteista tai muusta näihin rinnastettavasta seikasta riippumatta. Yhteistyö- ja palveluhenkisyys tarkoittaa aitoa ja rehellistä vuorovaikutusta henkilöiden kesken sekä tahtoa tuottaa kilpailukykyisiä kunnallisia palveluita.

Vieremä

Vieremän kunnan toimintaa strategiakaudella 2017 - 2021 ohjaavat yhteiset arvot; yhteistyökykyisyys ja avoimuus, yritysystävällisyys, asukaslähtöisyys, itsenäisyys, tasapuolisuus ja oikeudenmukaisuus. Vieremän kunnan vahvuuksia ovat metalli- ja teknologiateollisuus, vahva maatalous ja työpaikkaomavaraisuus. Kumppanuuskylän yrityksissä sekä maataloudessa työskentelee runsaasti ulkomaalaistaustaisia työntekijöitä. Tavoitteena on työperäisen maahanmuuton mahdollistaminen ja toimenpiteenä maahanmuuttajien kotouttamisesta huolehtiminen, koska koko Ylä-Savon alueen heikkoutena on väestön ikääntyminen ja muutto muualle Suomeen. Vieremän osalta väestön vähentymisen uskotaan tasaantuvan hyvän työllisyystilanteen johdosta.

Kuntastrategiaan ei ole erikseen nostettu monikulttuurisuuden tai kansainvälisyyden edistämistä näillä termeillä, mutta kunnan toiminnassa noudatetaan hyvää hallintotapaa sekä edistetään tasapuolisuuden, oikeudenmukaisuuden sekä tasa-arvon toteutumista. Vieremän kunta on kaikessa toiminnassaan kaikille kuntalaisille tasapuolinen ja oikeudenmukainen.

Vieremän kunnan valtuusto päätti kesäkuussa 2016, että Vieremän kunta ottaa vastaan 10 myönneksen turvapaikkapäätöksen saanutta turvapaikanhakijaa ja kuntaan muutti vuoden 2018 alussa ensimmäiset turvapaikkapäätöksen saaneet turvapaikanhakijat. Uusien kuntalaisten vastaanotto on sujunut hyvin yhteistyössä Iisalmen maahanmuuttoneuvonnan sekä muiden yhteistyötahojen kanssa.

1.4.2 Kuntien talousarviot sekä talous- ja toimintasuunnitelmat vuosille 2019–2021

Strategisten kirjausten ja tavoitteiden sekä muiden hyväksytyjen ohjelmien ja suunnitelmien linjaukset tulisi konkretisoida talousarviovuoden ja taloussuunnittelukauden tavoitteissa ja toimenpiteissä. Vain siten pystytään saamaan aikaan toiminnassa konkreettisia tuloksia. Kirjauksia on em. asiakirjoissa mm. seuraavasti:

Iisalmen kaupungin talousarvio sekä talous- ja toimintasuunnitelma

Iisalmen kaupungin talous- ja toimintasuunnitelmassa 2019 – 2021 on tulevaisuuden suurimpina haasteina todettu työikäisen väestön väheneminen ja etenkin nuorten poismuutto. Väestönkehityksen kääntäminen positiiviseksi on erityisen tärkeää. Työllisyyden osalta on todettu, että työvoiman saatavuuteen liittyvät ongelmat ovat haaste koko Pohjois-Savon alueella. Keskeisiä muutoksia sivistys- ja hyvinvointitoimialalla on maahanmuuttajien lukutaitovaiheen koulutus ostopalveluna ja UMAKO-koulutus kansalaisopiston järjestämänä, molempiin koulutuksiin on OKM:n valtionosuus.

Kiuruveden kaupungin talousarvio sekä talous- ja toimintasuunnitelma

Kiuruveden kaupungin toiminnan ja talouden kehittämisen perustana on kaupunkistrategia. Talousarvioon ja toimintasuunnitelmaan vaikuttavat myös mahdolliset elinkeino- ja hyvinvointiohjelmien tavoitteet. Kansalaisopistossa järjestetään lähellä ja tasapuolisesti tavoittelevaa, kuntalaisten tarpeita palvelevaa ja yksilöä kehittävää opetustoimintaa. Kansalaisopiston tavoitteena on opetustoiminnan toteuttaminen asiakaslähtöisesti. Kansalaisopisto arvioi toimintaansa jatkuvasti ja arvioinnin pohjalta kehittää toimintaansa paremmin vastaamaan kuntalaisten tarpeita.

Sonkajärven kunnan talousarvio sekä talous- ja toimintasuunnitelma

Sonkajärven kunnan talousarvio ja taloussuunnitelma tukevat kuntastrategian sekä hyvinvointikertomuksen tavoitteita. Kuntapalvelut järjestetään siten, että ne ovat kaikkien kuntalaisten saatavilla. Palvelujen saatavuus tulee olla sama kaikille kuntalaisille iästä, sukupuolesta tai syntyperästä riippumatta. Sonkajärven kunta osallistuu aktiivisesti myös taloudellisiin resurssein Ylä-Savon yhteiseen maahanmuuttoneuvontaan sekä pakolaistyöhön. Sosiaali- ja terveydenhuollon lähipalveluiden turvaaminen on kunnan keskeinen tavoite. Työllisyyttä edistävien toimenpiteiden tukeminen sekä syrjäytymisen ehkäisy ovat hyvinvointikertomuksen keskeisiä tavoitteita. Talousarvio laaditaan vuosittain ja talousarvion laadinnassa huomioidaan eri ohjelmien ja suunnitelmien tavoitteet.

Vieremän kunnan talousarvio sekä talous- ja toimintasuunnitelma

Vieremän kunnan toiminnan ja talouden kehittämisen perustana on kuntastrategia. Talousarvioon ja toimintasuunnitelmaan vaikuttavat myös elinkeino- ja hyvinvointiohjelmien tavoitteet.

Talousarviossa otetaan vuosittain huomioon Ylä-Savon yhteisen maahanmuuttoneuvonnan kustannukset sekä tulkkauskustannukset. Ulkomaalaistaustaisen työvoiman lisääntyttä ja myönteisen turvapaikan saaneiden seurauksena maahanmuuttoneuvonnan palveluja on käytetty aktiivisesti. Kansalaisopiston toiminnan yhtenä painopisteenä on maahanmuuttajien kotoutumisen tukeminen koulutusta järjestämällä.

Pielavesi

Pielaveden kunnan talousarvion laadinnan pohjana on kuntastrategia sekä sähköinen hyvinvointikertomus. Sivistysosaston toimintasuunnitelman mukaan Pielaveden yhtenäiskoulun 5.-6. luokkalaiset ovat mukana kansainvälisessä Erasmus+ -hankkeessa. Pielaveden lukio panostaa kansainvälisyyteen ja on mukana kansainvälisessä nuorisovaihdossa.

Keitele

Keiteleen vuoden 2019 talousarviossa ja taloussuunnitelmassa 2019–2022 on varauduttu muutajapalveluiden käyttöönottoon ja tukemaan paikallisia yhteisöjä työssään osallisuuden edistämiseksi. Maahanmuuttopalveluissa nojataan Ylä-Savon yhteistyöhön ja paikallisen osaamisen vahvistamiseen.

Lapinlahti

Lapinlahden kunta järjestää palvelut niin, että ne ovat kaikkien kuntalaisten saatavilla tasapuolisesti. Lapinlahti osallistuu aktiivisesti Ylä-Savon kuntien yhdessä järjestämään maahanmuutto-neuvontatyöhön. Kuntalaiset ovatkin käyttäneet maahanmuuttoneuvonnan palveluja ahkerasti.

Lapinlahden kunta pyrkii tukemaan ja vahvistamaan yhteisöllisyyttä eri tavoin. Toimintojen järjestämisessä ja palveluiden koordinoimisessa noudatetaan tasapuolisuutta.

1.4.3 Kuntien yhdenvertaisuussuunnitelmat

- **Iisalmi** - Iisalmen kaupunginvaltuusto on 12.9.2016 § 81 hyväksynyt Iisalmen kaupungin yhdenvertaisuussuunnitelman 2016 – 2020.
- **Keitele** - Keiteleen tasa-arvo ja yhdenvertaisuussuunnitelma on valmistelussa ja tulee hyväksyttäväksi vuoden 2019 aikana.
- **Kiuruvesi** - Kiuruveden kaupungin yhdenvertaisuussuunnitelma on käsitelty kaupunginvaltuustossa 14.12.2016. Yhdenvertaisuussuunnitelman mukaan Kiuruveden kaupunki toimii perustuslain ja muun lainsäädännön tavoitteiden mukaisesti tosiasiallisen yhdenvertaisuuden toteuttamiseksi sen palvelutoiminnassa. Yhdenvertaisuutta pyritään toteuttamaan kaikissa kaupungin palveluissa, kuten hallinnon, koulutuksen, kulttuurin, sivistyksen, teknisen toimen ja vapaa-ajan palveluissa. Kaupungin toiminnassa pyritään huomiomaan vähemmistöjen perusoikeuksien toteutumisen ja mahdolliset erityistarpeet jo toiminnan suunnitteluvaiheessa. Käytännön toteutuksessa mahdollisesti ilmenevien haasteiden vuoksi kaikkia mahdollisia erityistarpeita ei voida aina toteuttaa, mutta lainsäädännön asettamat velvoitteet ja niitä täydentävät viranomaisohjeet huomioidaan kaupungin palvelutuotannossa. Kaikkia palveluja pyritään kehittämään yhdenvertaisuusnäkökulma huomioiden, taloudellisten reunaehtojen, lainsäädännön ja viranomaisohjeistuksen sallimissa rajoissa. Kiuruveden kaupungilla on ollut tasa-arvosuunnitelma 2016–2018. Tasa-arvosuunnitelman päivitys aloitetaan vuoden 2019 aikana.
- **Lapinlahti** - Kunnan yhdenvertaisuussuunnitelma on laadittu v. 2017 ja sitä ollaan päivittämässä syksyllä 2019.
- **Pielavesi** - Pielavedellä on yhdistetty tasa-arvo- ja yhdenvertaisuussuunnitelma vuosille 2019–2020.
- **Sonkajärvi** - Henkilöstön tasa-arvo- ja yhdenvertaisuussuunnitelma 2017–2021.

- **Vieremä** - Vieremän kunnan yhdenvertaisuussuunnitelma hyväksyttiin valtuustossa loppuvuodesta 2016 ja se on laadittu vuosille 2017–2019. Yhdenvertaisuussuunnitelmassa yhdeksi syrjintäperusteeksi on luokiteltu etnisuus. Etnisyydellä tarkoitetaan henkilön kokemusta muiden muassa syntyperästään, kielestään, nimistään, suvustaan, asuinalueestaan, tapakulttuuristaan ja uskonnostaan. Etninen syrjintä ja epätasa-arvoinen kohtelu voi olla eriasteista, lievän varautuneesta suhtautumisesta aina avoimeen rasismiin. Syrjintä voi liittyä esimerkiksi ihonväriin, syntyperään tai tapoihin. Etnisten vähemmistöjen osuus Vieremän kunnassa on verrattain pieni, mutta lisääntyy koko ajan. Tämän vuoksi kunnassa on syytä pohtia, kuinka voidaan ennalta varautua tilanteisiin, joissa esimerkiksi yksittäinen henkilö joutuu syrjityksi etnisen taustansa vuoksi. Asenteisiin vaikuttaminen ja tietoisuuden lisääminen toimii ennaltaehkäisevästi ja palvelee pitkäaikaisia tavoitteita, kuten syrjinnän vähentymistä tulevaisuudessa. Yhdenvertaisuustilanne muuttuu vuosittain ennen kaikkea oppilaitoksissa, sillä uusia oppilaita ja opiskelijoita tulee vuosittain. Siispä etenkin oppilaitoksissa tulee vuosittain kiinnittää huomiota muuttuvaan yhdenvertaisuustilanteeseen.

1.4.4 Hyvien etnisten suhteiden edistäminen Ylä-Savossa

Iisalmen kaupungille myönnettiin ETNO-palkinto vuonna 2012 hyvien etnisten suhteiden edistämisestä. Hyvien etnisten suhteiden edistäminen on noussut Ylä-Savon alueella tärkeäksi, koska alueen maahan muuttaneiden määrä kasvaa vuosittain. Alueelle on otettu myös kiintiöpakolaisia v.2013 alkaen. Maahanmuuttotyön koordinaattori osallistuu niin valtakunnallisiin kuin säännöllisesti järjestettäviin Pohjois-Savon alueen ETNO-tapahtumiin.

Maahanmuuttoon liittyviä kielteisiä ilmiöitä on noussut esille mm. rasistisena kirjoitteluna, sanallisenä uhkailuna, fyysisenä välivaltana ja ilkivallan kohdentamisena maahanmuuttajien yrityksiin. Keskeisinä tekijöinä etnisten suhteiden edistämisessä ovat tietämyksen ja tuntemuksen lisääminen sekä alueen asukkaiden, että maahanmuuttajien keskuudessa. Alueen asukkaiden on tärkeää ymmärtää maahanmuuton syitä, olivatpa ne sitten esim. perhesiteet, työ, pakolaisuus tai turvapaikanhaku. Maahanmuuttoa katsotaan usein vain pakolaisuuden näkökulmasta ja koetaan, että pakolaiset käyttävät hyväksi maan sosiaaliturvajärjestelmää ja saavat sellaisia oikeuksia, joita oman maan kansalaisilla ei ole. Tällaiset virheelliset tiedot pitää pystyä oikaisemaan. Oikean tiedon lisääntyessä on myös mahdollista vaikuttaa asenteisiin. Asenteisiin vaikuttaminen on erittäin tärkeää lasten ja nuorten kohdalla ja tässä työssä ovat avainasemassa kodit, koulut ja nuorisotoimet.

Jotta ennakkoluuloja ja pelkoja vieraita ihmisiä kohtaan voidaan hälventää, tulee molemmilla osapuolilla olla keskenään mahdollisuuksia normaalin arkipäivän kanssakäymiseen. Tutustumisen kannalta on myös tärkeää järjestää erilaisia tilaisuuksia, joihin molemmat osapuolet voivat vaivattomasti osallistua. Tilaisuuksia voivat järjestää kaikki paikalliset toimijat kuten kunnat, oppilaitokset, järjestöt ja seurakunnat. Erityisesti kansalaisopistot ja muut oppilaitokset, jotka järjestävät maahanmuuttajien koulutusta ovat avainasemassa, koska heillä on koulutuksien kautta saatua laajempaa tietoa maahanmuuttajista ja heidän tarpeistaan. Hyviin etnisiin suhteisiin kuuluu myös alueen järjestöjen ja yhdistysten ottaminen mukaan kotouttamistyöhön.

Päätoimisen maahanmuuttotyön asiantuntijan toimiminen Ylä-Savossa on erittäin tärkeää, koska hänen kauttaan kunnat ja muut seudun toimijat saavat merkittävää tietoa maahanmuuttoon ja maahanmuuttajiin liittyvistä kysymyksistä, sekä palvelujen toimivuudesta. Hän toimii myös yhteishenkilönä paikallisiin yrityksiin maahan muuttaneisiin liittyvissä asioissa. Hyödyntämällä kaikkea tätä tietoa voidaan edistää maahanmuuttajien kotoutumista Ylä-Savoon ja antaa myös asukkaille oikeaa tietoa maahanmuuttoon liittyvistä kysymyksistä. Iisalmen kaupungin maahanmuutto- ja pakolaispalveluiden tiedotustoimintaa maahan muuttajiin liittyvissä asioissa pyritään aktiivisesti kehittämään Ylä-Savon alueella koko ajan.

2 MAAHANMUUTTAJATYÖN YHTEISTYÖVERKOSTOT

2.1 Maahanmuuttohallinnon toimijoita Suomessa

Ulkomaalaisasioista saa parhaiten tietoa Maahanmuuttoviraston sivulta osoitteesta www.migri.fi. Maahanmuuttovirasto toimii sisäministeriön alaisuudessa ja käsittelee ja ratkaisee maahantu- loon, maassa oleskeluun, pakolaisuuteen sekä Suomen kansalaisuuteen liittyviä asioita. Lähin Maahanmuuttoviraston toimipiste sijaitsee Kuopiossa.

Suomen ulkomaalaislaki muuttuu niin, että kaikki ulkomaalaisten lupa-asiat keskitetään Maahan- muuttovirastossa vuoden 2017 alusta lähtien. Tähän asti osan asioista on hoitanut poliisi.

Maahanmuuttovirastolle siirtyy poliisilta vuoden 2017 alussa

- kaikki Suomessa haettavat oleskeluluvat: ensimmäiset, jatko- ja pysyvät oleskeluluvat
- kansalaisuushakemusten ja -ilmoitusten vastaanotto Suomessa
- EU-kansalaisten rekisteröinnit ja heidän perheenjäsentensä oleskelukorttihakemukset
- pakolaisen matkustusasiakirjaan ja muukalaispassiin liittyvät tehtävät ja päätösten tiedok- siantoon liittyviä tehtäviä.

(Migri, tiedote 29.6.2016)

Maahanmuuttoasiat Suomessa

Asia	Vastuuviranomainen
Maahanmuuttopoliittiset linjaukset, toi- minnan painopisteet	Sisäministeri ohjaa maahanmuuttopolitiikkaa valtio- neuvoston linjausten mukaisesti
Maahanmuuttohallinto- ja politiikka	Sisäministeriö
Maahanmuuttolainsäädännön kehittämi- nen	Sisäministeriö
Maahanmuuttoviraston tulosohjaus	Sisäministeriö
Viisumi	Ulkoministeriön Edustustot
Ensimmäinen oleskelulupa	Hakemuksen vastaanottaminen ja tunnistautuminen ulkomailla: Ulkoministeriön edustustot
	Hakemuksen vastaanottaminen ja tunnistautuminen Suomessa: Maahanmuuttovirasto
	Luvan myöntäminen: Maahanmuuttovirasto
EU-kansalaisen ja häneen rinnastetta- van oleskeluoikeuden rekisteröinti	Maahanmuuttovirasto
Työntekijän oleskelulupa	Työvoimapolitiittinen harkinta: Työ- ja elinkeinotoimisto (TE-toimisto)
	Muut edellytykset: Maahanmuuttovirasto
Elinkeinoharjoittajan oleskelulupa	Elinkeino- ja ympäristökeskus (ELY-keskus)
	Muut edellytykset: Maahanmuuttovirasto

Turvapaikka tai oleskelulupa toissijaisen suojelun perusteella	Puhuttelut ja päätös: Maahanmuuttovirasto Vastaanoton käytännön toiminnan ohjaus ja suunnittelu: Maahanmuuttovirasto Vastaanottokeskusten perustaminen ja lakkauttaminen: Maahanmuuttovirasto Kiintiöpakolaisten ja oleskeluluvan saaneiden turvapaikanhakijoiden kuntiin sijoittaminen: ELY-keskukset
Oleskelulupien jatkaminen ja pysyvä oleskelulupa	Maahanmuuttovirasto
Käännyttäminen	Rajatarkastusviranomaisen, Poliisi, Maahanmuuttovirasto
Karkottaminen	Esitys: Poliisi, rajatarkastusviranomaisen Päätös: Maahanmuuttovirasto Täytäntöönpano: Poliisi
Kansalaisuushakemus ja -ilmoitus	Maahanmuuttovirasto
Muutoksenhaku	Hallinto-oikeudet Korkein hallinto-oikeus
Kotouttaminen	Työ- ja elinkeinoministeriö, ELY-keskukset, kunnat
Koulutus- ja kulttuuripalvelut	Opetus- ja kulttuuriministeriö ja Opetushallitus

Lähde: Maahanmuuttovirasto, 2019

2.2 Maahanmuuttotyön neuvottelukunta Ylä-Savossa

Kotouttamislain mukaan kunta tai useampi kunta yhdessä voi asettaa yhteistyössä paikallisten työmarkkina-, yrittäjä- ja kansalaisjärjestöjen kanssa kotouttamisen suunnittelun ja toimeenpanon kehittämistä sekä etnisten suhteiden edistämistä varten paikallistason neuvottelukunnan (KotoL 31 §).

Ylä-Savoon on perustettu kotouttamisohjelmatyön valmistuttua Ylä-Savon maahanmuuttotyön neuvottelukunta v. 2012, jonka tehtävät ovat:

- Ylä-Savon yhteisen kotouttamisohjelman päivittäminen neljän vuoden välein
- Maahanmuuttoon liittyvistä asioista, toiminnasta, palveluista yms. tiedottaminen
- Maahanmuuttoneuvonnan yhteistyöverkostona toimiminen
- Kuntien työntekijöiden monikulttuurisuuskoulutusten koordinointi ja valvonta
- Kulttuurienvälisen vuoropuhelun ja hyvien etnisten suhteiden edistäminen Ylä-Savossa
- Kuntien, eri viranomaisten ja yhteistyötahojen vuoropuhelun sekä yhteistyöverkostojen edistäminen

Kuntien yhteistoimintaa suunnittelee ja koordinoi Iisalmen kaupungin maahanmuutto- ja pakolaispalvelut. Kuntien yhteinen maahanmuuttotyön neuvottelukunta tukee tätä toimintaa. Neuvottelukunnan muodostavat jokaisen yhteistyökunnan edustaja sekä edustajat muista keskeisistä sidos-

ryhmistä. Neuvottelukunnalla ei ole työnjohdollisia oikeuksia eikä se ole juridisesti vastuussa palvelujen tuottamisesta. Tietojen luovuttamisessa maahanmuutto- ja pakolaishuoltojen sekä neuvottelukunnan välillä noudetaan voimassa olevaa tietosuojalainsäädäntöä.

Kukin sopimuskunta valitsee yhden jäsenen neuvottelukuntaan. Neuvottelukunta pyytää yhteistyöviranomaisia nimeämään edustajansa neuvottelukuntaan. Neuvottelukunta valitsee keskuudesta puheenjohtajan ja varapuheenjohtajan, jotka valitaan neljän vuoden välein, sekä nimeää sihteerin. Neuvottelukunta voi lisäksi kutsua kokouksiinsa pysyviä tai tilapäisiä asiantuntijoita.

Neuvottelukunta kokoontuu puheenjohtajan kutsusta, yhteistyössä neuvottelukunnan sihteerin kanssa, tarpeen mukaan 4-6 kertaa vuodessa. Lisäksi kussakin kunnassa voi toimia harkinnan varaisesti kunnan oma maahanmuuttoasioiden työryhmä ja tarpeen mukaan kuntien yhteisiä toimialakohtaisia työryhmiä. Neuvottelukunnan toimintaan sovelletaan lisälmen kaupungin hallintosääntöä soveltuvien osien.

3 KOTOUTTAMISTA TUKEVAT TOIMET

3.1 Alkuinfo

”Maahanmuuttajalle annetaan tietoa hänen oikeuksistaan ja velvollisuuksistaan suomalaisessa työelämässä ja yhteiskunnassa. Lisäksi maahanmuuttajalle annetaan tietoa palvelujärjestelmästä ja tämän luvun mukaisista kotoutumista edistävästä toimenpiteistä.

Perustietoaineisto annetaan kaikille Suomeen muuttaville oleskelulupapäätöksen tiedoksiannon, oleskeluoikeuden rekisteröinnin, oleskelukortin myöntämisen tai kotikunta- ja väestötietojen rekisteröinnin yhteydessä.

Kukin tätä lakia soveltava viranomainen vastaa osaltaan perustietoaineiston sisällön tuottamisesta ja ajan tasalla pitämisestä. Työ- ja elinkeinoministeriö vastaa perustietoaineiston yhteensovittamisesta, kääntämisestä ja jakelusta.” (KotoL 7§)

3.1.1 Valtakunnallinen perustietoaineisto

Työ- ja elinkeinoministeriön (TEM) kotouttamisen osaamiskeskus on tuottanut yhteistyössä TEM:n osarahoittaman InfoFinland -verkkosivuston kanssa **Tervetuloa Suomeen – oppaan**, joka on kotoutumislain mukainen tietopaketti asumisesta ja elämisestä Suomessa. Aineisto on käännetty kahdelletoista Suomessa yleisimmälle maahanmuuttajien kielelle ja opasta jakavat maistraatit, maahanmuuttovirasto ja Suomen lähetystöt ulkomailla. Perustietoaineisto ja eri kieli-versiot löytyvät sähköisenä osoitteesta: <https://tem.fi/tervetuloa-suomeen>

Lisää tärkeää tietoa Suomesta ja oppaan aiheista löytyy **InfoFinlandin** sivulta osoitteesta www.infofinland.fi. InfoFinland palvelee kaikkiaan kahdellatoista kielellä ja antaa tietoa suomalaisesta yhteiskunnasta ja viranomaisten sekä järjestöjen palveluista. Sivustosta on hyötyä niin maahanmuuttajille kuin heidän kanssaan työskenteleville.

Kotouttamisen osaamiskeskuksen tehtävänä on vahvistaa kotoutumista tukevan työn osaamista. Kotouttamisen osaamiskeskus toimii työ- ja elinkeinoministeriössä osana alueet ja kasvupalvelut -osastoa. Tavoitteena osaamiskeskuksella on tukea maahanmuuttajien kotoutumista edistävää työtä paikallisesti, alueellisesti sekä valtakunnallisesti, jotta kotouttamistyön vaikuttavuutta voidaan lisätä. Näin tuetaan myös maahanmuuttajia ja heidän hyvinvointiaan. Kotouttamisen osaamiskeskus ylläpitää www.kotouttaminen.fi verkkosivua, joka on suunnattu työssään maahanmuuttajia kohtaaville sekä kotouttamisen ja pakolaisten vastaanoton toimijoille. Sivusto on suomeksi, ruotsiksi ja englanniksi.

3.1.2 Iisalmen maahanmuuttajaopas

Iisalmi-oppaan tarkoituksena on tarjota vasta alueelle muuttaneelle maahanmuuttajalle tietoa kaupungin maahanmuutto- ja pakolaispalveluista. Opas toimii esitteenä kotouttamispalveluista ja siitä löytyvät yksikön yhteystiedot. Opas on julkaistu suomeksi, englanniksi, venäjäksi, viroksi sekä arabiaksi. Yhteistyökumppanit voivat jakaa opasta maahanmuuttajataustaisille asiakkaille.

Lisätietoa maahanmuutto- ja pakolaispalveluiden tarjoamista kotouttamispalveluista löytyy Iisalmen kaupungin nettisivuilta www.iisalmi.fi/maahanmuutto.

3.2 Maahanmuuttoneuvonta ja pakolaistyö

Kotouttamislain mukaan kunnan on huolehdittava siitä, että maahanmuuttajille uudessa laissa tarkoitetut toimenpiteet ja palvelut järjestetään sisällöltään ja laajuudeltaan sellaisina kuin kunnassa esiintyvä tarve edellyttää. Yksi näistä toimenpiteistä on maahanmuuttajien tehokas alkuvaiheen ohjaus ja neuvonta kunnan palveluiden piiriin (KotoL 2010/1386).

Ylä-Savon kunnat (Iisalmen ja Kiuruveden kaupungit, Lapinlahden, Sonkajärven, Vieremän, Pieplaveden ja Keiteleen kunnat) ovat tehneet yhteistyötä maahanmuuttoneuvonnan osalta vuodesta 2009 (aloitus Vastaanottava Pohjois-Savo-hanke, ESR) sekä Iisalmi, Lapinlahti sekä Sonkajärvi pakolaistyön osalta vuodesta 2013 (aloitus Uusi koti-hanke, ERF). Vieremä liittyi pakolaistyön yhteistyöhön vuonna 2017, kun sopimus laajennettiin koskemaan myös kuntapaikoille saapuvia oleskeluluvan saaneita turvapaikanhakijoita. Hallinnoivana tahona hankkeissa toimi Iisalmen kaupunki ja toiminnat vakinaistuivat hankkeiden päätyttyä, maahanmuuttoneuvonta vuonna 2012 ja pakolaistyö vuonna 2015.

Maahanmuuttoneuvonta sekä pakolaistyö yhdistyivät yhdeksi yksiköksi, maahanmuutto- ja pakolaispalvelut, vuonna 2017 toteutetun Iisalmen kaupungin organisaatiouudistuksen yhteydessä. Hallinnollisesti yksikkö sijoittuu elinvoimapaalveluiden alaisuuteen ja sen toimipiste sijaitsee osoitteessa Pohjolankatu 9B, 74100 Iisalmi. Yksikön esimiehenä toimii maahanmuuttotyön koordinaattori.

Maahanmuutto- ja pakolaispalvelut vastaavat kuntien välisestä yhteistyöstä sekä sopimuksista, yhteistyöstä alueellisten sekä valtakunnallisten viranomaisten kanssa kotouttamiseen liittyvissä toimenpiteissä, pakolaisten vastaanottoon liittyvistä asioista, kotouttamiseen liittyvästä kilpailuttamisesta, tulkkauspalvelujen järjestämisestä sekä mahdollisten kotouttamishankkeiden suunnittelusta ja hakemisesta. Yksikkö järjestää koulutuksia tarpeen mukaan myös yhteistyökumppaneille, koordinoi vapaaehtoistoimintaa sekä tekee yhteistyötä paikallisten oppilaitosten kanssa mm. tarjoamalla opiskelijoille mahdollisuuden harjoitteluun.

3.2.1 Maahanmuuttoneuvonta

Maahanmuuttoneuvonnassa toimii yksi vakinainen maahanmuuttotyön asiantuntija.

Asiantuntijan tehtäviä ovat mm.:

- välittää tietoa ja neuvoa kysyjä oikean viranomaisen tai muun tahon luo esim. lupa-asioissa sekä sosiaaliturvaan, opiskeluun, työnhakuun, asuntoon sekä lasten päivähoitoon ja kouluun liittyvissä asioissa.
- avustaa lomakkeiden täyttämässä ja muihin asianmukaisiin palveluihin ohjautumisessa.
- toimii alkuvaiheessa myös maahanmuuttajan kieliapuna ajanvarauksissa tai ohjatussa maahanmuuttajaa viranomaistapaamisiin.
- tekee lain mukaisia kunnan alkukartoituksia Ylä-Savon maahanmuuttajille.

- toimii myös viranomaisten sekä paikallisten yrittäjien tukena ja asiantuntijana maahanmuuttoasioissa.
- välittää maahanmuuttajille ajantasaista tietoa kotoutumiseen liittyvissä asioissa
- toimii yhteistyössä alueen viranomaisten kanssa

3.2.2 Pakolaistyö

Pakolaistyössä toimii kaksi vakinaista pakolaisten palveluohjaajaa. Tämän lisäksi yhteistyössä pakolaistyön kanssa toimii SOTE ky:n pakolaisten terveydenhoitaja 2pvä/viikko, jonka toimipiste on lisälmen terveyskeskuksessa.

Palveluohjaajien tehtäviä ovat mm.:

- kiintiöpakolaisten sekä kuntapaikoille saapuvien oleskeluluvan saaneiden turvapaikanhakijoiden vastaanotto ja siihen liittyvät valmistelut
- matalan kynnyksen neuvontaa pakolaisille ja pakolaisstatuksen saaneille turvapaikanhakijoille, sekä arkielämän ohjausta
- toimia yhteistyössä Kelan, sosiaalitoimen, poliisin sekä muiden viranomaisten kanssa pakolaisasioissa
- kiintiöpakolaisten alkukartoituksen ja kotoutumiskoulutuksen koordinointi yhdessä TE-toimiston kanssa
- yhteistyö koulujen ja päiväkotien kanssa pakolaisasioissa
- alueella toimivien järjestöjen ja seurojen koordinointi pakolaistyössä (mm. SPR, seurakunnat, liikuntaseurat)

3.3 Alkukartoitus

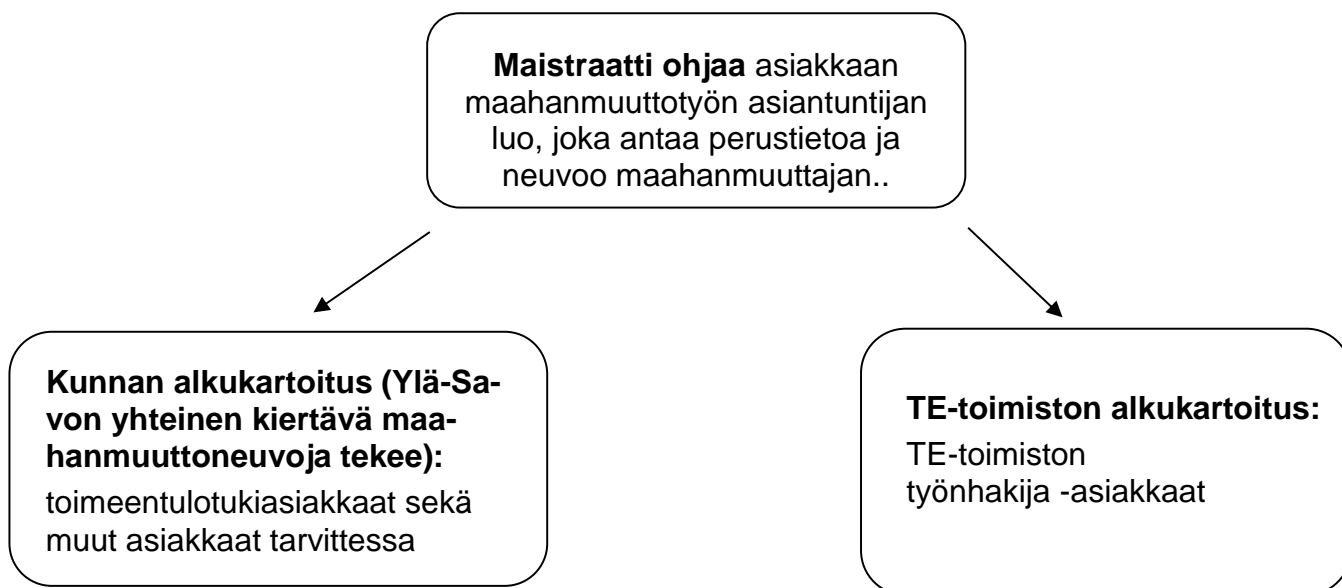
Alkukartoituksessa arvioidaan alustavasti maahanmuuttajan työllistymis-, opiskelu- ja muut kotoutumisvalmiudet sekä kielikoulutuksen ja muiden kotoutumista edistävien toimenpiteiden ja palvelujen tarpeet. Alkukartoituksessa selvitetään tätä tarkoitusta varten maahanmuuttajan aikaisempi koulutus, työhistoria, kielitaito sekä tarvittaessa muut työllistymiseen ja kotoutumiseen vaikuttavat seikat.

Työ- ja elinkeinotoimisto käynnistää alkukartoituksen maahanmuuttajalle, joka on julkisesta työvoima- ja yrityspalvelusta annetussa laissa tarkoitettu työtön työnhakija. Kunta käynnistää alkukartoituksen maahanmuuttajalle, joka saa muuten kuin tilapäisesti toimeentulotuesta annetun lain mukaista toimeentulotukea. Työ- ja elinkeinotoimisto tai kunta voi käynnistää alkukartoituksen myös sitä pyytäneelle muulle maahanmuuttajalle, jos tämän arvioidaan sitä tarvitsevan.

Työ- ja elinkeinotoimisto tai kunta, joka on järjestänyt alkukartoituksen, ohjaa maahanmuuttajan tarvittaessa saamaan muun viranomaisen tai palvelujen järjestäjän palveluita.

Alkukartoituksen perusteella työ- ja elinkeinotoimisto tai kunta arvioi, tarvitseeko maahanmuuttaja kotoutumissuunnitelman. Kotoutumissuunnitelman tarvetta arvioitaessa kiinnitetään huomiota siihen, tarvitseeko maahanmuuttaja kotoutumiskoulutusta, omaehtoista opiskelua tai muita toimenpiteitä kotoutumisensa tueksi.

Alkukartoituksen järjestäminen Ylä-Savossa



Alkukartoitukseen sisältyy kotouttamislain mukaan alkuhaastattelu ja tarvittaessa tarkentavia toimenpiteitä. Alkuhaastattelussa selvitetään maahanmuuttajan yleiset kotoutumisen valmiudet:

1. luku- ja kirjoitustaito;
2. suomen ja ruotsin kielen taito;
3. opiskelutaidot ja -valmiudet;
4. aikaisempi koulutus ja työkokemus;
5. erityistaitoihin liittyvä osaaminen ja muut vahvuudet;
6. omat työllistymis- ja koulutustoiveet;
7. elämäntilanne ja siitä johtuvat palvelutarpeet;

Kunnan tekemä alkukartoitus Ylä-Savossa tehdään siten, että maahanmuuttotyön asiantuntija tekee ensin maahanmuuttajalle alkukeskustelun / -haastattelun, jossa selvitetään yleiset kotoutumisen valmiudet. Tämän jälkeen maahanmuuttotyön asiantuntija kartoittaa tarkemmin maahanmuuttajan kielitaitoja ja opiskeluvalmiuksia. Alkukartoituksen pohjalta maahanmuuttotyön asiantuntija suosittelee henkilölle oikeantasosta suomen kielen kurssia tai antaa muita jatkotoimenpidesuosituksia. Tässä vaiheessa arvioidaan myös, tarvitseeko maahanmuuttaja pidempiaikaisen, säännöllisesti seurattavan kotoutumissuunnitelman.

TE-toimiston alkukartoitus tehdään kasvokkain, puhelimitse, tai asiakkaan suostumuksella Skype-yhteydellä. Alkukartoitukseen sisältyy palvelutarpeen arvio; mitä TE-toimiston palveluja asiakas tarvitsee. Uuden maahanmuuttajan tyypillinen palvelutarve on osaamisen kehittäminen joko kotoutumiskoulutuksessa tai luku- ja kirjoitustaidon koulutuksessa. Alkukartoituksen yhteydessä laaditaan usein myös kotoutumissuunnitelma. Kunnan edustaja (maahanmuuttotyön asiantuntija tai pakolaisohjaaja) on läsnä kotoutumissuunnitelman laatimisessa tarpeen mukaan; mikäli TE-toimisto tai kunta katsoo asiakkaan tilanteen sitä vaativan.

3.4 Kotoutumissuunnitelma

Maahanmuuttajalla on oikeus kotoutumissuunnitelmaan, jos hän on julkisesta työvoima- ja yritys-palvelusta annetussa laissa tarkoitettu työtön työnhakija tai jos hän saa muuten kuin tilapäisesti toimeentulotuesta annetun lain mukaista toimeentulotukea. Kotoutumissuunnitelma voidaan laa-tia myös muulle maahanmuuttajalle, jos hänen arvioidaan alkukartoituksen perusteella tarvitse-van suunnitelmaa kotoutumisen edistämiseksi.

Ensimmäinen kotoutumissuunnitelma on laadittava viimeistään kolmen vuoden kuluttua ensim-mäisen oleskeluluvan tai oleskelukortin myöntämisestä taikka oleskeluoikeuden rekisteröimi-sestä. Ensimmäinen kotoutumissuunnitelma laaditaan enintään yhden vuoden ajaksi.

Maahanmuuttajan kotoutumissuunnitelman kesto määräytyy yksilöllisesti hänen omien tavoit-teidensa, työ- ja koulutushistoriansa sekä hänelle suunniteltujen ja tarjottujen toimenpiteiden pe-rusteella. Kotoutumissuunnitelmaan oikeuttava enimmäisaika on kuitenkin kolme vuotta ensim-mäisen kotoutumissuunnitelman allekirjoittamisesta.

Aikaa voidaan pidentää enintään kahdella vuodella, jos se on perusteltua sen vuoksi, että maa-hanmuuttaja tarvitsee kotoutuakseen erityisiä toimenpiteitä. Jos kotoutumissuunnitelmaa ei ole tilapäisesti voitu toteuttaa vamman, sairauden, äitiys-, isyys- tai vanhempainvapaan vuoksi tai muusta näihin verrattavasta syystä, kotoutumissuunnitelmaan oikeuttavaa enimmäisaikaa voi-daan pidentää vastaavasti.

Kunta ja työ- ja elinkeinotoimisto laativat kotoutumissuunnitelman yhdessä maahanmuuttajan kanssa. Perustellusta syystä kunta ja maahanmuuttaja tai työ- ja elinkeinotoimisto ja maahan-muuttaja voivat kuitenkin laatia kotoutumissuunnitelman keskenään. Kunta tai työ- ja elinkeinotoi-misto käynnistää alkukartoituksen perusteella kotoutumissuunnitelman laatimisen viimeistään kahden viikon kuluttua siitä, kun maahanmuuttajalle on tehty alkukartoitus.

3.4.1 Kotoutumissuunnitelman sisältö

TE- toimisto sopii kotoutumissuunnitelmassa maahanmuuttajan kanssa koulutuksesta, työn-hausta ja sen tavoitteista sekä työnhakua tukevista ja työllistymistä edistävästä toimenpiteistä ja palveluista. Kunta sopii kotoutumissuunnitelmassa maahanmuuttajan kanssa kotoutumista ja työllistymistä edistävästä kunnan palveluista tai muista toimenpiteistä, jos maahanmuuttaja ei ter-veydentilansa, ikänsä, perhesyiden taikka näihin rinnastettavien syiden vuoksi voi osallistua ko-toutumista tukeviin työvoimapolitiittisiin toimenpiteisiin.

3.4.2 Alaikäisen kotoutumissuunnitelma

Kunta laatii alaikäisen maahanmuuttajan kanssa kotoutumissuunnitelman, jos siihen on alaikäi-sen yksilöllisistä olosuhteista johtuva tarve. Alaikäiselle ilman huoltajaa saapuneelle ja oleskelu-luvan saaneelle laaditaan aina kotoutumissuunnitelma. Suunnitelma sovitetaan yhteen perheen kotoutumissuunnitelman ja alaikäiselle laadittavien muiden asiaan liittyvien suunnitelmien kanssa. Kotoutumissuunnitelma laaditaan yhdessä lapsen tai nuoren ja hänen huoltajansa tai edustajan kanssa.

3.4.3 Perheen kotoutumissuunnitelma

Kunta laatii perheen kotoutumissuunnitelman, jos perheen kokonaistilanne sitä edellyttää. Suun-nitelman tarvetta arvioitaessa kiinnitetään erityisestä huomiota lapsen tai nuoren kehitystä tuke-van ja ohjaavan vanhemmuuden edellytyksiin ja vanhempien tuen ja koulutuksen tarpeisiin. Per-

heen kotoutumissuunnitelma laaditaan monialaisena yhteistyönä ja sovitetaan yhteen yksilöllisten kotoutumissuunnitelmien ja perheenjäsenille laadittujen muiden asiaan liittyvien suunnitelmien kanssa.

3.4.4 Kotoutumissuunnitelmasta ja sen laatimisesta aiheutuvat velvollisuudet

Kunnan tai TE-toimiston, joka laatii maahanmuuttajan kanssa kotoutumissuunnitelman, on selvitettävä maahanmuuttajalle suunnitelmasta ja siihen liittyvistä toimenpiteistä aiheutuvat oikeudet ja velvollisuudet kirjallisesti ja maahanmuuttajan pyynnöstä suullisesti siten, että hän ne ymmärtää. Suunnitelman laatineen viranomaisen on aktiivisesti tarjottava maahanmuuttajalle kotoutumissuunnitelmaan sisältyviä toimenpiteitä ja palveluja. Kunnan ja TE-toimiston on seurattava kotoutumissuunnitelman toteutumista; suunnitelma tarkistetaan maahanmuuttajan palvelutarpeen mukaisesti tai vähintään kerran vuodessa. TE-toimiston on tarkistettava kotoutumissuunnitelma julkisesta työvoimapalvelusta annetussa laissa säädetyllä tavalla. Suunnitelma voidaan myös tarkistaa osapuolten sitä erikseen pyytäessä.

3.5 Kotoutumis- ja suomenkielen koulutus

Kotoutumiskoulutuksen tavoitteena on antaa aikuiselle maahanmuuttajalle kielelliset, yhteiskunnalliset ja elämänhallintaan liittyvät valmiudet toimia tasavertaisena yhteiskunnan jäsenenä Suomessa. Kotouttamiskoulutusta toteutetaan Opetushallituksen opetussuunnitelmasuosituksen mukaan. Koulutukset hankitaan kilpailutusten perusteella. TE-toimiston asiakkaana olevat maahanmuuttajat ohjataan pääasiassa työvoimakoulutuksena toteutettavaan kotoutumiskoulutukseen tai omaehtoiseen luku- ja kirjoitustaidon opetukseen.

Kotoutumissuunnitelman piiriin kuuluva työtön maahanmuuttaja voi opiskella työttömyysetuudella tuetusti erilaisissa valmentavissa ja ammatillisissa koulutuksissa. Valmentavia koulutuksia maahanmuuttajille ovat esimerkiksi ammatilliseen peruskoulutukseen valmentava koulutus (VALMA), lukioon valmentava koulutus sekä Porras tulevaan -koulutus. Myös perusopetusta ja lukio-opetusta voidaan tukea työttömyysetuudella.

Tehokkaan kotoutumisen ja työelämään pääsemisen kannalta olisi erittäin tärkeää, että maahanmuuttajat voivat aloittaa kielikoulutuksen mahdollisimman pian Suomeen muuton jälkeen. Monipuolinen ja laadukas kieli- ja kotoutumiskoulutus tulisi olla mahdollista kaikille maahantulosta riippumatta. Kotoutumiskoulutuksen Ylä-Savossa järjestää Pohjois-Savon TE-toimiston ostopalveluna tällä hetkellä koulutuksen tarjoaa Edusavo.

lisalmen kansalaisopistossa annetaan kotouttamiskoulutuksen piirissä oleville maahanmuuttajille Opetushallituksen rahoituksella suomen kielen luku- ja kirjoitustaidon opetusta 20 tuntia viikossa, neljä tuntia päivittäin, viisi päivää viikossa. Tämän ns. Uuden MAahanmuuttajaKOulutuksen (UMAKO) tarkoitus on valmistaa opiskelijoita pärjäämään suomalaisessa yhteiskunnassa niin kielen kuin kulttuurituntemuksenkin osalta. Suomen kielen opiskelun lisäksi opiskelijat voivat kiinnostuksensa mukaan osallistua myös muille kansalaisopiston kursseille. Kaikki opetus on opiskelijoille maksutonta. Vuonna 2019 opetukseen on voitu ottaa erillisrahoituksella myös kotoajan ylittäneitä maahanmuuttajia.

Suomen kielen ja kulttuurin opetusta järjestävät mm. eri kuntien kansalaisopistot, Portaanpään kristillinen opisto ja Savonia AMK, joiden kursseille kaikki voivat osallistua. Snellman kesäyliopiston lisalmen yksikön suomen kielen kursseista kannattaa kysyä kesäyliopistolta. Kts. yhteystiedot liitteessä. SPR järjestää epävirallista suomen kielen opetusta ja läksykerhoja pakolaisille.

3.6 Tulkkipalvelut

Viranomaisen on huolehdittava asian tulkitsemisesta tai kääntämisestä, jos maahanmuuttaja ei osaa kielilain (423/2003) mukaan viranomaisessa käytettävää suomen tai ruotsin kieltä taikka hän ei vammaisuutensa tai sairautensa vuoksi voi tulla ymmärretyksi asiassa, joka voi tulla vireille viranomaisen aloitteesta. Viranomaisen huolehtii mahdollisuuksien mukaan tulkitsemisesta ja kääntämisestä myös muussa maahanmuuttajan oikeuksia ja velvollisuuksia koskevassa asiassa. Asia voidaan tulkita tai kääntää sellaiselle kielelle, jota maahanmuuttajan voidaan todeta asian laatuun nähden riittävästi ymmärtävän. Viranomaisen tulkitsemis- ja kääntämisvelvollisuus ei koske aineistoa, joka ei vaikuta asian käsittelyyn (KotoL 5 §).

Kunnalle korvataan tulkitsemisesta aiheutuneet kustannukset toteutuneiden kustannusten mukaisesti, kun asian käsittely koskee maahanmuuttajaa, jolle on suojelun tarpeen, maasta poistamisen estymisen tai Ulkomaalaislain 93 §:n mukaan myönnetty oleskelulupa muusta yksilöllisestä inhimillisestä syystä tai humanitaaristen tai kansainvälisten velvoitteiden täyttymisen vuoksi. Jollei tulkki- ja käännöspalvelun korvauksia haeta kahden vuoden kuluessa sen kalenterivuoden päättymisestä, minä toiminta on tapahtunut, korvausta ei makseta, jos pätevää syytä viivästytykseen ei näytetä. Kustannuksia ei korvata enää siitä päivästä alkaen, kun henkilö on Suomen kansalainen (KotoL 48 §). Suomen kansalaisuus ei kuitenkaan poista henkilön oikeutta tarvittaessa ymmärtää ja tulla ymmärretyksi omalla äidinkielellään. Virallisen tulkin käyttäminen viranomaisasiainnissa on myös viranomaisen oikeusturva väärinymmärrystilanteissa.

3.6.1 Käytännön ohjeita tulkin käyttämiseen

Ylä-Savon alueella on toistaiseksi voimassa oleva yhteinen tulkkauksopimus Tultra Oy:n kanssa, joka on kilpailutettu vuonna 2017. Sopimus kattaa niin viranomaistulkkaukset kuin -käännökset, ja koskee kaikkia alueen maahanmuuttajia oleskelulupaperusteesta riippumatta. Yhteistyökumppanit voivat tilata puhelin- ja videotulkkauskauksia itsenäisesti oman tarpeensa mukaisesti, läsnäolotulkit tilataan koordinoitusti maahanmuutto- ja pakolaispalveluiden kautta. Pakolaistaustaisten henkilöiden tulkkauksesta koituvat kustannukset kohdennetaan asiakkaan asuinkunnalle, muiden maahanmuuttajien osalta kustannuksista vastaa tulkkauksen tilaajataho. Apua tulkin tilaamiseen liittyvissä asioissa on saatavissa maahanmuutto- ja pakolaispalveluiden kautta.

Kun tilaat tulkin, ilmoita tulkille ja/tai tulkinvälittäjälle:

- tulkkauškieli
- tulkkauispäivä, alkamis- ja päättymisaika, varaa noin kaksinkertainen aika yksikieliseen keskusteluun verrattuna
- tulkkauspaikka ja osoite
- laskutusosoite
- tulkkia käyttävän viranomaisen nimi
- tulkkauksen aihe (toimita tarvittaessa materiaalia, jotta tulkki voi valmistautua etukäteen tulkkaukseen)
- tarvitaanko tulkiksi mies/nainen
- varaajan nimi, puhelinnumero
- tulkattavan asiakkaan nimi
- tulkattavan asiakkaan oleskeluluvan peruste (työ, opiskelu, kiintiöpakolainen tms.)

Tilaa tulkki tulkkivälityksestä ajoissa. Mikäli asiakkaalle varattu aika peruuntuu tai muuttuu, ota heti yhteys tulkkivälitykseen. Peruuttamaton tulkkaus laskutetaan aina, jollei peruutusta ole tehty vähintään 24h ennen varattua aikaa.

3.6.2 TE-toimiston kielipalvelut

Maahanmuuttajalle on informaatiota annettaessa käytettävä tulkki- ja käännöspalveluja hallintolaisissa säädetyllä tavalla. Erityisesti tulkki- ja käännöspalveluja tulee käyttää maahanmuuttajien kotouttamissuunnitelmaa laadittaessa ja tarkistettaessa.

Valtion talousarvioissa on osoitettu TE-toimistojen toimintamenoihin varoja tulkki- ja käännöspalveluihin. Tulkkaus- ja käännöspalveluja voidaan käyttää mm. seuraaviin tarkoituksiin:

- kotoutumissuunnitelmien, työllisyysuunnitelmien ja aktivointisuunnitelmien laatimiseen
- suunnitelmissa todetun palvelutarpeen arviointi ja siitä sopiminen
- ammatinvalinnanohjaus, ammattitietopalvelu ja vajaakuntoisten palvelut
- ryhmäpalvelut ja osaamiskartoitukset
- työvoimapolitiittisen aikuiskoulutuksen ohjaamisessa tarvittavat palvelut
- sähköisten palvelujen käyttöön opastaminen
- TE-toimistojen keskeisten asiakastiedotteiden kääntäminen
- työttömyysetuuteen liittyvä opastus

Kotoutumissuunnitelmia laatiessa ja tarkistettaessa yhdessä maahanmuuttajan, TE-toimiston ja kunnan kanssa, kunta voi huolehtia tulkkauskuiluista ja hakea niistä korvausta KEHA-keskukselta. Tämä edellyttää, että asiakas kuuluu pakolaisten vastaanoton piiriin tai on paluumuuttaja. Tulkkipalvelun saaminen ei ole sidottu kunnan edustajan läsnäoloon, mutta edellyttää suunnittelua ja sovittua yhteistyötä kotoutumisen tukemiseksi ja edistämiseksi.

Muiden maahanmuuttajien kotoutumissuunnitelmien laatimisesta ja tarkistamisesta aiheutuvista tulkkaus- ja käännöspalvelun kustannuksista vastaa TE-toimisto. Tulkkipalvelun kustannusten alentamiseksi TE-toimistoja kehoitetaan käyttämään yhä enemmän etätulkkausta (puhelin- ja videotulkkaus).

Jos maahanmuuttaja-asiakas lähetetään TE-toimiston aloitteesta esim. lääkärin, neuropsykologin tms. työhallinnon ulkopuolisen asiantuntijatahon tutkimuksiin, tulee tulkkikustannukset sisällyttää tutkimuksen hintaan.

3.6.3 Kelan kielipalvelut

Jos asiointi Kelassa ei onnistu omalla äidinkielellä eikä löydy muutakaan yhteistä kieltä Kelan toimihenkilön kanssa, on maahanmuuttajalla oikeus maksuttomaan tulkkaukseen. Tulkkina voi toimia kyseistä kieltä osaava Kelan virkailija tai ulkopuolinen ammattitulkki. Yleisluonteisissa asioissa, joilla ei ole merkitystä asiakkaan oikeusturvan kannalta, tulkkina voi toimia myös asiakkaan sukulainen tai ystävä. Alle 18-vuotiaat eivät kuitenkaan saa toimia tulkkina.

Tulkkipalveluja on hyvä käyttää erityisesti asioinnin alkuvaiheessa tai kun Kelan antamaa päätöstä tai kirjettä ei ymmärretä. Kelalla on lakiin perustuva tulkkausvelvollisuus asioissa, jotka tulevat vireille Kelan aloitteesta. Näitä ovat mm. takaisinperinnät, oikaisut, keskeytykset ja tutkimukseen määräämiset (KEL 61 §, SVL 15 luku 13 §).

Tulkillisen ajanvarauksen voi tilata soittamalla Kelan palvelunumeroon. Jos palveluajan varaaminen ja tulkin tilaaminen ei onnistu puhelimitse, niin siinä tapauksessa kannattaa mennä lähimpään Kelan palvelupisteeseen tai muuhun asiointipisteeseen, jossa tulkin tilaamisesta voidaan sopia kasvotusten.

3.7 Ylä-Savon toimijoiden monikulttuurisen osaamisen tukeminen

Kotouttamislain mukaan kunta on vastuussa henkilöstönsä osaamisen kehittämisestä monikulttuurisuusasioissa. Ylä-Savon kunnissa kunnat järjestävät monikulttuurisuuskoulutuksia vuorotellen siten, että joka vuosi järjestetään vähintään kaksi koulutusta. Näin jokainen kunta tulee järjestämään yhden koulutuksen joka neljäs vuosi eli järjestämistäakka ei ole suhteettoman suuri, mutta koulutusta on silti tarjolla kaikille kunnille joka vuosi kaksi kertaa (ks. alempana oleva luettelo vastuukunnista).

Koulutukset ovat yhden työpäivän mittaisia, avoimia ja ilmaisia kaikille, ja osallistujina ovat kaikkien kuntien työntekijät, muut maahanmuuttajien parissa työskentelevät viranomaiset, järjestöt ym. kolmannen sektorin toimijat. Koulutukset voi ostaa keneltä tahansa koulutuksen järjestäjältä ja kustannuksista vastaa aina kulloisestakin koulutuksesta vastuussa oleva kunta (esim. kunnan henkilöstön koulutusvaroista). Kunnat voivat keskenään vaihtaa koulutuksen järjestämismuoroja tarpeen tullen, kunhan ne huolehtivat siitä, että koulutus tulee järjestettyä. Ylä-Savon maahanmuuttotyön neuvottelukunta valvoo koulutusten järjestämistä vuosittain kotouttamisohjelman tarkistamisen yhteydessä. Neuvottelukunta voi toimia tiedotusapuna koulutuksista tiedotettaessa, jotta kaikissa kunnissa ollaan tietoisia tulevien koulutusten aikatauluista ja aiheista. Pääasiallinen vastuu koulutusmainonnasta on kuitenkin koulutusta järjestävällä kunnalla.

Koulutusten teemoja voivat olla esimerkiksi seuraavat teemat tai muut ajankohtaiset aiheet:

- Miksi maahanmuuttaja tulee Ylä-Savoon?
- Tulkin käyttö
- Kulttuurit kohtaavat – ongelmia ja mahdollisuuksia
- Monikulttuurisuus kouluissa
- Monikulttuurisuus varhaiskasvatuksessa ja maahanmuuttajalapsen päiväkodissa
- Maahanmuuttajanuori Suomessa
- Monikulttuurinen perhe ja parisuhde
- Monikulttuurinen työyhteisö, työkaverina maahanmuuttaja
- Työperäisen maahanmuuton tukeminen
- Koulutustoiveiden perusteella
- Hallintokuntien toiveet

Vastuukunnat vuosina 2020–2023:

2020 kevät: Kiuruvesi

2020 syksy: Iisalmi

2021 kevät: Vieremä

2021 syksy: Lapinlahti

2022 kevät: Pielavesi

2022 syksy: Sonkajärvi

2023 kevät: Keitele

2023 syksy: Kiuruvesi

4 PALVELUT MAAHANMUUTTAJILLE

4.1 Kunnan palvelut

Kotouttamislain mukaan kunnan on huolehdittava siitä, että kunnan palvelut soveltuvat myös maahanmuuttajille. Tähän Ylä-Savon kotouttamisohjelmaan on kirjattu vain ne kunnan palvelut, jotka on suunnattu erityisesti maahanmuuttajille. Kaikki muut kunnan peruspalvelut ovat tietysti tarjolla kaikille kuntalaisille, myös maahanmuuttajille, vaikka niitä ei luetella tässä.

4.1.1 Asuminen

Maahanmuuttajille ei ole erikseen asumispalveluita, Ylä-Savon kunnissa asumisesta saa lisätietoja kuntien kotisivuilta. Kiintiöpakolaiset muuttavat kunnan asuntoihin.

4.1.2 Terveystieteiden ja sosiaalityö

Sosiaali- ja terveydenhuollon palvelut järjestetään saman sisältöisinä ja laajuisina kuin kunnan muille asukkaille, ottaen kuitenkin huomioon, mitä laissa maahanmuuttajien kotouttamisesta ja turvapaikan hakijoiden vastaanotosta (1386/2010) säädetään kunnan tehtävistä ja maahanmuuttajan oikeudesta kotouttamissuunnitelmaan ja kotoutumistukeen. Sosiaalipalveluja ei ole suunniteltu erikseen esim. jollekin etniselle ryhmälle vaan palvelutarpeen mukaisesti.

Iisalmen, Kiuruveden, Sonkajärven ja Vieremän sosiaali- ja terveydenhuollon palveluista vastaa Ylä-Savon SOTE kuntayhtymä. Lapinlahden palveluista vastaa Lapinlahden kunta. Keitele, Pielaveden, Tervon ja Vesannon sosiaalipalveluista mukaan lukien kotisairaanhoidon vastaavat ao. kunnat ja terveydenhuollon palveluista Kysteri liikelaitos. Seitsemän Kysteri-kuntaa muodostaa kolme seudullista palveluyksikköä. Keitele ja Pielavesi kuuluvat Nilakan palveluyksikköön.

Ylä-Savon SOTE järjestää sosiaali- ja terveydenhuollon palvelut Iisalmen, Sonkajärven ja Vieremän pakolaisten osalta (pakolaistenterveydenhoitajan työpanos 2 pv/vko). Terveystarkastukset järjestetään Iisalmissa. Lapinlahden osalta palvelut järjestää Lapinlahden kunta.

4.1.3 Varhaiskasvatus

Tietoa Suomen varhaiskasvatuksesta 12 eri kielellä löytyy InfoFinlandin sivuilta www.infofinland.fi > Elämä Suomessa > perhe > lapsen hoito

Kunnassa asuvilla alle kouluikäisillä lapsilla on oikeus varhaiskasvatukseen. Varhaiskasvatuksen tavoitteena on tukea lapsen kasvua ja kehitystä tiiviissä yhteistyössä kodin kanssa. Varhaiskasvatuksessa opetellaan mm. ryhmässä toimimista sekä tuetaan leikkien kautta lapsen valmiuksien kehittymistä, jolloin myös lapsen suomen kielen taidot vahvistuvat.

Varhaiskasvatusta tarjotaan perheen tarpeen mukaan osa- tai kokopäiväisenä. Ylä-Savossa toimii kunnallisia ja yksityisiä päiväkoteja, ryhmäperhepäiväkoteja sekä omassa kodissa töitä tekeviä perhepäivähoitajia. Yleensä maahanmuuttajalapsen ovat jakaantuneet tasaisesti eri hoitopaikkoihin. Äidinkielen tukeminen riippuu paljon siitä, mistä päin lapsi tulee ja onko saatavilla henkilöä, joka puhuu ao. kieltä. Usein aloitusvaiheessa käytetään esim. ryhmäavustajaa, joka perehdyttää lasta päivähoidossa - asioiden ja esineiden nimeäminen sekä ohjaamista hoitotilanteessa. Tulkkipalveluja käytetään tarpeen mukaan. Lapselle tehdään henkilökohtainen suunnitelma, jossa kirjataan mahdolliset tuen tarpeet.

4.1.4 Esiopetus

Esiopetus valmistaa lasta peruskouluun ja lain mukaan lapsen täytyy osallistua esiopetukseen vuoden ajan, ennen kuin peruskoulu alkaa. Lapsi aloittaa esiopetuksen yleensä sinä vuonna, kun täyttää kuusi vuotta. Vanhemmat ilmoittavat lapsensa esiopetukseen usein alkuvuodesta ja esiopetus alkaa sen vuoden elokuussa. Esiopetus on maksutonta. Esiopetusta annetaan päiväko- deissa ja erillisissä esiopetusryhmissä sekä yhdysluokissa. Jos lapsi tarvitsee huoltajien töiden tai opiskelujen vuoksi täydentävää varhaiskasvatusta esiopetuksen lisäksi, hänelle järjestetään myös varhaiskasvatuspaikka. Lisätietoa ja hakemuslomakkeet löytyvät kuntien sivuilta.

4.1.5 Koulut

Suomessa lapset aloittavat peruskoulun yleensä sen vuoden elokuussa, kun täyttävät 7 vuotta. Kaikilla alle 16-vuotiailla kunnassa asuvilla lapsilla on oikeus perusopetukseen. Perusopetukseen täytyy ilmoittautua. Pääsääntöisesti lapsi on ensimmäisen vuoden valmistavassa opetuksessa. Valmistava opetus kestää yhden lukuvuoden. Sinä aikana oppilaalle annetaan opetusta suomen tai ruotsin kielessä ja perusopetuksen oppiaineissa. Valmistavan opetuksen jälkeen oppilas jatkaa opiskelua tavallisella luokalla.

Vieraskielisille järjestettävästä perusopetukseen valmistavasta opetuksesta säädetään perusopetuslaissa (628/1998). Valmistava opetus on tarkoitettu niille maahanmuuttajataustaisille oppilaille, joiden suomen kielen taito ei riitä esi- tai perusopetuksen ryhmässä opiskelemiseen. Opetukseen voivat osallistua sekä vasta maahan muuttaneet että Suomessa syntyneet maahanmuuttajataustaiset. Valmistavaa opetusta annetaan 6-10-vuotiaille vähintään 900 tuntia, 11-vuotiaille ja tätä vanhemmille vähintään 1000 tuntia. Käytännössä opetusta annetaan noin vuoden ajan. Maahanmuuttajia opettava opettaja ja rehtori tekevät päätöksen oppilaan saavuttamien taitojen mukaan siitä, tarvitseeko oppilas enemmän kuin vuoden ajan valmistavaa opetusta.

Jotta oppilas pärjää perusopetuksen tavoitteiden mukaisessa opetuksessa, hänen kielitaitonsa pitäisi olla kielitaidon tasojen kuvausasteikolla A1.3 - A2.1. Käytännössä siirtyminen on luontevinta ajoittaa lukuvuoden, lukukauden tai jakson alkuun. Oppilaalla on oikeus siirtyä yleisopetukseen jo ennen edellä todettuja tuntimääriä, jos edellytykset yleisopetuksen ryhmässä opiskeluun toteutuvat.

Valmistavalle opetukselle ei ole määritelty valtakunnallista tuntijakoa eikä tarkkoja oppimääriä. Opetuksessa noudatetaan valmistavan opetuksen valtakunnallista ja kunnallista S2-opetussuunnitelmaa. Opetuksen pääpaino on suomen kielen opiskelussa. Tärkein valmistavan opetuksen tavoitteista on toiminnallisen kielitaidon saavuttaminen, jolla oppilas tulee toimeen puhuen, kuunnellen, kirjoittaen ja lukien. S2-opetuksen tavoitteet löytyvät valtakunnallisesta opetussuunnitelmasta. Kielitaidon konkreettiset tavoitteet on yksilöity eurooppalaiseen kielitaitojen kuvausasteikkoon, joka löytyy myös valtakunnallisesta opetussuunnitelmasta. Jokaiselle maahanmuuttajataustaiselle oppilaalle laaditaan henkilökohtainen oppimissuunnitelma yhdessä huoltajien kanssa.

Koulujen aamu- ja iltapäivätoiminnassa kunnioitetaan lasten omaa kieli- ja kulttuuritaustaa sekä elämäntapaa ja -arvoja. Erityisesti otetaan huomioon lapset, jotka ovat taustaltaan saamelaisia, romaneja tai maahanmuuttajia. Eri kulttuureihin tutustumalla voidaan monipuolistaa toimintaa, lisätä ymmärrystä ja vähentää ennakkoluuloja sekä rikastuttaa yhdessäoloa. (Perusopetuksen aamu- ja iltapäivätoiminnan perusteet 2011, OPH2011).

Iisalmen kaupunki

Iisalmissa ei ole erillistä valmistavan opetuksen luokkaa vaan lähikouluperiaatteen mukaan maahanmuuttajataustaiset oppilaat sijoittuvat omaan lähikouluunsa, jossa heidän oppimistaan tuetaan tarvittavin keinoin. Alakoulussa oppilaat sijoitetaan alkukartoituksen jälkeen omaa ikätasoa vastaavalle luokalle tai yhtä luokka-astetta alemmalle luokalle ja yläkoulussa harkinnan mukaan oppilaan tasoa vastaavalle luokalle. Luokanopettaja, erityisopettaja tai S2-opettaja tekee alkukartoituksen oppilaan aiemmista opinnoista ja taidoista. Tärkeintä on tietää luku- ja kirjoitustaidon taso sekä matemaattiset taidot.

Iisalmen kaupunki on hyväksynyt Valmistavan opetuksen opetussuunnitelman vuonna 2010. Iisalmissa on valmistavassa opetuksessa olevia oppilaita mutta ei valmistavia luokkia. Valmistava opetus toteutetaan integroituna yleisopetuksen luokkiin. Integrointi edistää kotoutumista, opetuskielen kehittymistä ja oppiaineiden sisältöjen omaksumista. Maahanmuuttajalapsille voidaan Iisalmissa antaa valmistavan opetuksen lisäksi oman äidinkielen tai vieraan kielen ylläpitämiseen tähtäävää opetusta sekä maahanmuuttajien tukiovetusta.

Keiteleen kunta

Nilakan yhtenäiskoulu on inklusiivinen lähikoulu kaikille Keiteleen kunnassa asuville esi- ja perusopetusikäisille lapsille. Nilakan yhtenäiskoulun tavoitteena on varmistaa että inklusio onnistuu myös eri kieli- ja kulttuuriryhmistä tuleville lapsille. Nilakan yhtenäiskoulussa noudatetaan valmistavan opetuksen opetussuunnitelman perusteita, joita tarkennetaan NYK valmistavan opetuksen opetussuunnitelmalla. Valmistavan opetuksen tavoitteena on edistää opetukseen osallistuvan oppilaan suomen kielen taitoa, tasapainoista kehitystä ja kotoutumista suomalaiseen yhteiskuntaan sekä antaa tarvittavia valmiuksia perusopetukseen siirtymistä varten. Valmistavassa opetuksessa oppilaalle annetaan opetusta perusopetuksen oppiaineissa ja mahdollisuuksien mukaan oppilaan omassa äidinkielessä oppilaan omassa opintosuunnitelmassa tarkemmin määritellyllä tavalla. Eri oppiaineiden opetuksessa noudatetaan soveltuvin osin perusopetuksen opetussuunnitelman perusteita, joten valmistavan opetuksen opettajan ja perusopetuksen opettajien yhteistyö on tärkeää.

Tarkemmin NYK valmistavan opetuksen OPSssa <https://peda.net/keitele/nyl/nyo1/pvoo>

Kiuruveden kaupunki

Kuntaan saapuneiden alaikäisten maahanmuuttajien opetus järjestetään Kiuruvedellä henkilön osaamistason mukaisesti joko valmistavana opetuksena tai tehostettuna S2-kielen opetuksena. Maahanmuuttajalapset sijoitetaan olemassa oleviin perusryhmiin ja heille tarjotaan tehostettua tukea laaja-alaisen erityisopetuksen tai pienryhmäopetuksen avulla.

Lapinlahden kunta

Lapinlahden kunnassa on käytössä sivistyslautakunnan hyväksymä perusopetuksen valmistavan opetuksen opetussuunnitelma, jonka perusteella maahanmuuttajataustaisten lasten opetus järjestetään. Opetus voidaan järjestää erillisenä opetusryhmänä tai integroituna muihin opetusryhmiin. Oman äidinkielen opetusta annetaan käytettävissä olevien resurssien puitteissa.

Opetusjärjestelyissä pyritään eri osapuolten väliseen joustavaan yhteistyöhön, jotta maahanmuuttajien sosiaalistuminen ympäröivään koulu yhteisöön onnistuisi mahdollisimman hyvin. Opettajan on eriytettävä opetustaan oppilaiden ikä- ja kehitysvaiheiden mukaisesti. Eriyttäminen kirjataan opinto-ohjelmaan tai opintosuunnitelmaan.

Pielaveden kunta

Kuntaan saapuvien alaikäisten maahanmuuttajien opetus järjestetään Pielavedellä valmistavana opetuksena. Maahanmuuttajalapset sijoitetaan perusopetuksen ryhmiin ja heille tarjotaan tehostettua tukea erityisopetuksessa.

Sonkajärven kunta

Kuntaan saapuneiden alaikäisten maahanmuuttajien (mukaan lukien kiintiöpakolaiset) opetus järjestetään Sonkajärven koulukeskuksella valmistavana opetuksena. Maahanmuuttajalapset sijoitetaan olemassa oleviin perusryhmiin ja heille tarjotaan tehostettua tukea pienryhmässä.

Vieremän kunta

Kuntaan saapuneiden alaikäisten maahanmuuttajien opetus järjestetään Vieremällä valmistavana opetuksena. Maahanmuuttajalapset sijoitetaan olemassa oleviin perusryhmiin ja heille tarjotaan tehostettua tukea pienryhmässä.

4.1.6 Oman äidinkielen opetus

Iisalmen kaupunki

Maahanmuuttajataustaiset oppilaat voivat saada oman äidinkielen opetusta, mikäli vähintään neljä oppilasta ilmoittautuu opetukseen ja heille löydetään opettaja. Opetusta on kaksi oppituntia viikossa. Maahanmuuttajien äidinkielen ja vieraan kielen ylläpito-opetukseen osallistuminen on vapaaehtoista, mutta ryhmään ilmoittautumisen jälkeen oppilaalta edellytetään säännöllistä osallistumista oppitunneille. Opetus tapahtuu iltapäivisin koulutuntien jälkeen, eikä se välttämättä tapahdu omalla koululla. Opetus on oppilaalle maksutonta. Huoltaja vastaa mahdollisista kuljetuksista ja matkakustannuksista. Ryhmiä on tähän mennessä muodostunut venäjän ja englannin kielestä. Ryhmien kokoontumisajoista ja -paikoista saa lisätietoa oman koulun rehtorilta. Englannin kieltä omana äidinkielenään opiskelevien oppilaiden A1-kieli on venäjä.

Ulkomailla opitun vieraan kielen ylläpito-opetus

Suomalaiset paluumuuttajaoppilaat ja ulkomailta adoptoidut lapset voivat osallistua maahanmuuttajien äidinkielen opetuksen ryhmiin ylläpitääkseen ulkomailla opittua vieraan kielen taitoaan. Ilmoittautuminen seuraavan lukukauden opetukseen tapahtuu kouluun ilmoittautumisen yhteydessä ja koulunsa aiemmin aloittaneilla edeltävän lukuvuoden maaliskuun loppuun mennessä. Oppilaalla on oikeus osallistua vain yhden kielen opetukseen. Ilmoittautuminen tehdään oman koulun rehtorille.

Romanikielen ja saamen kielen opetus

Romanikieli ja saamen kieli ovat Suomessa vähemmistökielen asemassa. Romanivähemmistöön tai saamelaiseen vähemmistöön kuuluvilla oppilailta on oikeus saada romanikielen tai saamen kielen opetusta. Opetus järjestetään huoltajan pyydettyä sitä. Ilmoittautuminen seuraavan lukukauden opetukseen tehdään kouluun ilmoittautumisen yhteydessä ja koulunsa aiemmin aloittaneilla edeltävän lukuvuoden maaliskuun loppuun mennessä. Ilmoittautuminen tehdään oman koulun rehtorille.

Suomi toisena kielenä – opetus

Oppilaat, joiden suomen kielen taito ei ole äidinkielen tasoinen, opiskelevat suomea toisena kielenä. Koulu arvioi oppilaan suomen kielen taidon. Myös paluumuuttajaoppilaat ja kaksikielisten perheiden lapset, joiden virallinen äidinkieli on suomi, voivat opiskella suomea toisena kielenä. Suomi toisena kielenä -opetus (S2) voi tapahtua myös normaalien oman luokan äidinkielen tuntien yhteydessä, mutta oppilas arvostellaan S2-kriteerien mukaan.

4.1.7 Oppilaitokset

Ammatilliset oppilaitokset

Maahanmuuttajaopiskelijoilla on mahdollisuus erityiseen tukeen koulutuspolun eri vaiheissa. Hakuvaiheessa voidaan hakijan kielitaitoa arvioida kielikokeella tai haastattelulla ja samalla selvittää opiskelijan mahdollisuuksia selviytyä opinnoista. Ammatillisessa aikuiskoulutuksen henkilökohtaistamisessa otetaan huomioon myös erilaisesta kulttuuri- ja kielitaustasta mahdollisesti johtuvat erityistarpeet mm. ohjaus- ja tukitarpeet, opiskelijan suomen kielen taito sekä suomalaisen työelämän tuntemus.

Pohjois-Savon Ely -keskuksen kilpailutuksen voittanut palveluntuottaja (sopimuskaudella 2018–2019 EduSavo Oy) vastaa kotoutumiskoulutuksista. EduSavo Oy on Ylä-Savon koulutuskuntayhtymän perustama yhtiö. Kotouttamiskoulutusta järjestetään **Ylä-Savon ammattiopistolla** lisälnessä. Ylä-Savon ammattiopistolla järjestetään myös ammatilliseen peruskoulutukseen valmistavaa VALMA-koulutusta. **Savonia** -ammattikorkeakoulu sekä **Savon ammattiopiston (SAKKY)** sosiaali- ja terveysalan opiskelijat järjestävät koulutuksia ja tapahtumia maahan muuttaneille.

Portaanpään kristillisessä opistossa Lapinlahdella järjestetään maahanmuuttajille aikuisten perusopetusta. Aikuisten perusopetus on tarkoitettu niille oppivelvollisuusiän ylittäneille (yleensä 17v.) jotka eivät ole suorittaneet perusopetuksen oppimäärää ja joiden suomen kielen taito tai oppimisvalmiudet eivät vielä riitä toisen asteen koulutukseen. Aikuisten perusopetus on tarpeen esimerkiksi perusopetuksen loppuvaiheessa Suomeen tulleelle nuorelle, joka ei ole ehtinyt saada peruskoulua valmiiksi oppivelvollisuusikäisenä tai hänen valmiutensa ja suomen kielensä ovat jääneet heikoiksi. Portaanpäässä järjestetään sekä perusopetuksen alkuvaihetta että päättövaihetta. Jokaiselle opiskelijalle räätälöidään oma polku kohti toisen asteen opintoja. Aikuisten perusopetuksen lisäksi Portaanpäässä järjestetään vieraskielisten ja maahanmuuttajien lukioon valmistavaa koulutusta sekä Porras tulevaan-koulutusta (suomen kieltä, englantia, yhteiskuntatietoutta ynnä muita ammatillisissa opinnoissa tai työelämässä tarvittavia valmiuksia).

Kansalaisopistot

Jokaisessa Ylä-Savon kunnassa on kansalaisopiston toimintaa. Maahanmuuttajien kotoutumisessa tämä on tärkeä oppilaitosverkosto. Ylä-Savon kansalaisopistoissa on tarjolla laaja valikoima erilaisia kursseja aikuisille, nuorille ja lapsille. Kursseilla voi opiskella esim. suomenkieltä ja -kulttuuria, liikuntaa, musiikkia, kädentaitoja ja kuvataiteita. Kansalaisopistot jakavat opintooppaan koteihin lukuvuoden alussa, joka on tehokas tiedottamisen väline. Ajankohtaisia tietoja kursseista saa opistojen nettisivujen lisäksi paikallisista sanomalehdistä. Maahanmuuttajille opintoja tuetaan opintosetelijärjestelmän kautta. Maahanmuuttajien sivistys-työhön haetaan vuosittain tukea opetushallituksen laatu ja kehittämis- sekä tasa-arvorahastoista. Kotouttamiseen liittyviä rahoitusmahdollisuuksia ja -muutoksia seurataan aktiivisesti.

lisälnessä on maksutonta kielikoulutusta 20 h/vk aamupäivisin kotoutumissuunnitelmassa oleville maahanmuuttajille sekä erityisavustuksen perusteella vuonna 2019 myös muille päivittäiseen teho-opetukseen sitoutuneille maahanmuuttajille. Tätä maksutonta koulutusta pyritään jatkamaan, mikäli Opetushallitus myöntää avustusta jatkossakin. lisälmen kansalaisopistossa myönnetään maahanmuuttajille 20 % alennus. OPH:n myöntämää opintoseteliavustusta käytetään hie- man eri tavoin Ylä-Savon kansalaisopistoissa. Vieremän ja Sonkajärven kansalaisopistoissa

kaikki kurssit ovat maksuttomia maahanmuuttajille. Kiuruveden kansalaisopistossa maahanmuuttajat ovat oikeutettuja 50 % alennukseen kansalaisopiston kursseista. Pielaveden ja Keiteleen kansalaisopistoissa maahanmuuttajat saavat 25 € arvoisen opintosetelin. Lapinlahdella Kaski-kuusen kansalaisopistossa maahanmuuttajaopiskelija voi saada opintosetelialennuksen opintomaksuista.

4.1.8 Nuoriso

Nuorisotyö kuuluu kunnan tehtäviin ja siitä vastaavat nuorisotyön ammattilaiset ja sitä toteuttavat kunnat, nuorisotyötä tekevät järjestöt sekä seurakunnat. Nuorisotyön tehtävänä on tukea nuoren kasvua, itsenäistymistä ja osallisuutta sekä harrastamista samoin kuin niihin liittyvien tietojen ja taitojen oppimista (= non-formaalia oppimista); edistää nuorten aktiivista kansalaisuutta ja nuorten oikeuksien toteutumista; sekä parantaa nuorten kasvu- ja elinoloja. Lähtökohtina ovat yhteisöllisyys, yhteisvastuu, yhdenvertaisuus ja tasa-arvo, monikulttuurisuus, kansainvälisyys, terveet elämäntavat sekä ympäristön ja elämän kunnioittaminen samoin kuin monialainen yhteistyö. Maahanmuuttajanuoret ovat myös etsivän nuorisotyön piirissä samoin kuin muutkin alueen nuoret.

Etsivässä nuorisotyössä:

- etsitään palvelujärjestelmän ulkopuolella olevia nuoria
- luodaan kontaktia nuoriin mahdollisimman varhaisessa vaiheessa
- tiedotetaan palveluista sekä tehdään palveluohjausta
- tutkitaan yhdessä vaihtoehtoja
- motivoidaan nuoria kouluun, työhön tai vapaa-ajan harrasteisiin
- neuvotaan palveluiden hyödyntämistä, mutta myös opetetaan omaa vastuuta ja velvollisuuksia
- tehdään tiivistä yhteistyötä verkostojen kanssa nuorten asioiden hyväksi

Maahanmuuttajanuoria on Ylä-Savossa yhä enemmän, ja niin nuorisotyön kuin etsivän nuorisotyön haasteena voidaan pitää maahanmuuttajanuorten tavoittamista mukaan toimintaan ja palvelujen piiriin. Nuorille tarjottujen palvelujen tulee tukea monikulttuurisuutta ja suvaitsevaisuutta sekä tasa-arvoisen yhteiskunnan rakentumista.

Ylä-Savon ohjaamo

Ohjaamo on paikka, josta alle 30-vuotiaat saavat apua työhön, koulutukseen ja arkeen liittyvissä asioissa. Ohjaamojen palvelut ovat maksuttomia ja Ohjaamoja on jo 60 paikkakunnalla. Ylä-Savon Ohjaamo sijaitsee lisalnessa ja on avoinna ilman ajanvarausta arkisin klo 13–16 ja muulloin ajanvarauksella. Ylä-Savon Ohjaamo on lisalmen kaupungin hallinnoimaa toimintaa ja yksi nuorisopalvelujen työmuoto. Yhteistyössä ovat mukana TE-palvelut, Ylä-Savon Ammattiopisto sekä Ylä-Savon SOTE ky. Ohjaamosta nuori saa tilanteeseensa sopivaa tukea, sekä henkilökohtaista ohjausta ja hyödyllistä tietoa niin koulutukseen, asumiseen ja terveydenhoitoon kuin työllistymiseen ja elämänhallintaan liittyen.

4.1.9 Liikuntapalvelut

Liikuntapalvelujen yhtenä tärkeimmistä tavoitteista on liikunnallisen elämäntavan ja terveyden edistäminen. Kuntien toimesta toimintaa järjestetään lapsille ja nuorille, aikuisväestölle, ikäihmisille ja erityisryhmille yhteistyössä eri toimijoiden kanssa. Eri liikunta- ja nuorisojärjestöjen, eläkeläisjärjestöjen, vammais- ja kansanterveysjärjestöjen merkitys osana palveluverkkoa liikunnan edistäjinä ja palveluntarjoajina on yleensä keskeinen. Liikunta- ja nuorisotilojen ja alueiden verkosto on Ylä-Savossa laaja ja liikuntapalvelut luo edellytykset liikunnan omatoimiseen ja järjestöjen ohjaamaan harrastamiseen suunnittelemalla ja ylläpitämällä liikuntapaikkoja. Uimahallien (li-

salmi, Kiuruvesi) merkitys seudullisena palveluna kaiken ikäisten kansalaisten liikuttajana sekä terveyden ja hyvinvoinnin lisääjänä on merkittävä.

Liikunnan avulla on pystytty tukemaan maahanmuuttajien kotouttamista ja vuorovaikutuksen lisäämistä kantasuomalaisten kanssa. Maahanmuuttajille on luotu mahdollisuuksia lajikokeiluihin, heitä on ohjattu ja saatu mukaan seuratoimintaan sekä henkilökohtaista liikuntaneuvontaa on lisätty.

4.1.10 Kulttuuripalvelut

Ylä-Savon kulttuuristrategiassa todetaan yhteisinä arvoina avoimuus, saavutettavuus, rohkeus, paikallisuus ja yhteistyö. Kulttuuri on peruspalveluna osa hyvinvointia, asukasviihtyvyyttä ja alueen elinvoimaisuutta. Tavoitteena on, että kulttuuria löytyy läheltä ja se rakentaa yhteisöllisyyttä. Kulttuuri on palvelua jota täytyy pystyä käyttämään iästä, toimintakyvystä, elintasosta tai asuinpaikasta riippumatta. Maahanmuuttajien tärkeä osa kotoutumista on tutustua suomalaisen kulttuurin monimuotoisuuteen ja myös säilyttää oma kulttuuri-identiteetti. Maahanmuuttajien kulttuurinen tausta rikastuttaa myös Ylä-Savon alueen kulttuurielämää.

4.1.11 Kirjastopalvelut

Ylä-Savon kirjastot kuuluvat kirjastoverkko Rutakkoon. Kirjastot tarjoavat virkistystä ja elämyksiä sekä tukevat kaikenikäisten asiakkaiden lukuharrastusta ja mediataitoja. Kirjastojen käyttö on maksutonta ja kirjastoverkon kirjastoissa voi lainata yhteisellä kirjastokortilla. Aineiston varaaminen kirjastoverkon kirjastoista on maksutonta. Kirjastoissa on asiakkaiden käytössä myös maksuton langaton verkko sekä työasemia, joissa on nettiyhteys. Alueen kirjastoilla on omatoimikirjastoja, jolloin asiakkaat voivat käyttää kirjastoa illalla ja viikonloppuisin.

Kirjastoissa pidetään opastuksia kirjaston käytöstä ja sen eri palvelumuodoista kysynnän mukaan. Ohjatuista käynneistä on hyvä sopia etukäteen kirjaston henkilökunnan kanssa. Kirjastoissa voi osallistua erilaisiin tapahtumiin, jotka ovat joko kirjaston itsensä järjestämiä tai ne on järjestetty yhteistyössä muiden toimijoiden kanssa.

Kirjastot hankkivat asiakkaiden käyttöön kotimaisen aineiston lisäksi vieraskielisiä aineistoja kuten kirjoja, lehtiä, elokuvia, nuotteja ja musiikkia. Kirjastot tarjoavat myös sähköisiä aineistoja asiakkailleen. Sähköisiin aineistoihin kuuluu kirjoja ja äänikirjoja (Biblio), elokuvia (Viddla-elokuva-palvelu) sekä musiikkia (Naxos-musiikkikirjasto). Rutakko-kirjastojen sähköiset aineistot ovat asiakkaiden käytettävissä Rutakko-verkkokirjaston (rutakko.verkkokirjasto.fi) kautta. Kirjastojen koelmiin hankitaan mahdollisuuksien mukaan aineistoja maahanmuuttajien äidinkielellä.

Monikielisen kirjaston kanssa tehdään yhteistyötä tilaamalla siirtokokoelmina monikulttuurisia aineistoja, mutta mahdollisuuksien mukaan pyritään hankkimaan kirjoja myös maahanmuuttajien äidinkielellä. Useissa kirjastoissa voi soittaa erilaisia soittimia paikan päällä tai lainata niitä kotiin.

4.1.12 Elinkeino- ja työllistämispalvelut

lisalmen kaupungin elinvoimayksikkö tarjoaa yrityspalveluita jo toimiville ja uusille yrityksille lissal-messa, ja se palvelee myös henkilöitä, joilla on yritysidea. Kaikki palvelut on tarkoitettu myös maahanmuuttajille. Kaupungin työllisyyspalvelut tukee etenkin pisimpään työnhakijana olleiden kuntalaisten työllistymistä ja nuorten kesätyöllistymistä. Työllisyyspalveluiden yhteydessä toimii myös työllisyys Hankkeita ja työllistymistä edistävä monialainen yhteistyö, TYP-palvelu.

Keitele Keiteleellä ei ole erikseen maahanmuuttajille suunnattuja elinkeino- ja työllistämispalveluita. Elinkeinopalveluissa Kehitysryhtiö Savogrown palvelut ovat yhdenvertaisesti saatavissa.

Kiuruvesi Kiuruveden kaupungin yritysneuvoja palvelee yhdenvertaisesti kaikkia yrittäjiä ja yritystoimintaa suunnittelevia.

Lapinlahti Lapinlahden kunnan työllisyyspalvelut palvelevat tasapuolisesti kaikkia kuntalaisia.

Pielavesi Pielavedellä ei ole erikseen maahanmuuttajille suunnattuja elinkeino- ja työllistämispalveluita. Elinkeinopalveluissa Kehitysyhtiö Savogrown palvelut ovat yhdenvertaisesti saatavissa.

Sonkajärvellä maahanmuuttajien ja kiintiöpakolaisten kotoutumiseen liittyvistä asioista vastaa valtuuston ja kunnanhallituksen alaisuudessa oleva työllistämisen tulosalue, jonne sijoittuvat kunnan työllisyysasioiden hoito sekä työpajat. Työllisyyssihteeri ja työ- ja yksilövalmentajat työpajoilla vastaavat käytännön työstä maahanmuuttajien ja kiintiöpakolaisten sekä eri viranomaisten kanssa.

Vieremä Kunnan yritysneuvonta palvelee yhdenvertaisesti kaikkia yrittäjiä ja yritystoimintaa suunnittelevia. Avustaa yrittäjiä sopivien sekä tarpeellisten toimitilojen hankinnassa.

4.1 Muiden viranomaisten palvelut

4.1.1 Maistraatti

Kun maahanmuuttaja muuttaa Ylä-Savoon, on hänen tärkeä käydä maistraatissa ilmoittamassa muutosta ja rekisteröitymässä.

- Henkilön täytyy Maahanmuuttoviraston käynnin jälkeen ilmoittautua maistraatissa (Poliisitalo, Virrankatu 2, Iisalmi) Suomen väestörekisterijärjestelmään. Maistraatissa henkilö täyttää ja allekirjoittaa rekisteröinti-ilmoituslomakkeen ja tekee muuttoilmoituksen.
- Rekisteröinnin jälkeen maahanmuuttaja saa henkilötunnuksen postissa, jos ei ole saanut sitä jo Maahanmuuttovirastosta. Henkilötunnus on tärkeä Suomessa, sillä sitä tarvitaan esimerkiksi terveyskeskuksessa, Kelassa, pankissa ja palkkoja maksettaessa.

Maistraattiin tulee ottaa mukaan:

- Passi
- Oleskelulupa (jos henkilö tulee EU/ETA -alueen ulkopuolelta)
- EU-kansalaisen rekisteröintitodistus (jos henkilö tulee EU-maasta)
- Muut keskeiset dokumentit ja niiden viralliset käännökset, apostille-todistus, ks. lisätietoja www.maistraatti.fi/fi/Palvelut/julkinen_notaari/Apostille-todistus/
- Esim. jos henkilö on naimisissa, tarvitaan todistus avioliitosta tai jos hänellä on lapsia, tarvitaan heidän syntymätodistuksensa.

4.1.2 Kela

Kansaneläkelaitos (Kela) hoitaa Suomessa asuvien sosiaaliturvaa eri elämäntilanteissa. Suomen sosiaaliturvajärjestelmä perustuu maassa asumiseen. Joitakin poikkeuksia lukuun ottamatta kaikilla Suomessa vakinaisesti asuvilla on oikeus Kelan myöntämiin sosiaaliturvaetuuksiin. Kun maahanmuuttaja on saanut henkilötunnuksen, hänen täytyy käydä Kansaneläkelaitoksella ja hakea lomakkeella oikeutta Suomen sosiaaliturvaan. Ylä-Savon Kela-toimipisteiden yhteystiedot ovat liitteessä.

Oikeutta Suomen sosiaaliturvaan voi hakea, kun maahanmuuttaja on saanut oleskeluluvan Suomeen. Lisätietoja Kelan palveluista löytyy osoitteesta www.kela.fi -> Kansainväliset tilanteet -> Ulkomailta Suomeen. Kielivalinnasta voi sivujen kieleksi valita suomen, ruotsi tai englannin. Valitsemalla kieleksi Other languages löytää rajatusti tietoa myös joillakin muilla kielillä.

Jos maahanmuuttaja on oikeutettu Suomen sosiaaliturvaan, Kela lähettää henkilölle kotiin sairausvakuutuskortin, eli Kela -kortin. Jokainen Suomessa pysyvästi asuva saa sen ilmaiseksi.

Kela -korttia tarvitaan mm. terveyskeskuksessa, sairaalassa, apteekissa, lääkärissä ja hammaslääkärissä. Sosiaaliturvan piiriin kuulumista voi hakea myös Kelan verkkoasiointipalvelujen kautta www.kela.fi/asiointipalvelut. Palveluun kirjaututaan joko pankkitunnuksilla tai mobiilivarmenteella.

4.1.3 TE-toimisto

Pohjois-Savon työ- ja elinkeinotoimisto (TE-toimisto) on seudullinen toimistoverkko, jolla tällä hetkellä on neljä kokoaikaista toimipistettä: Kuopio, Varkaus, Siilinjärvi ja Iisalmi. Ylä-Savossa asiakkaita palvelee Iisalmen toimipiste. TE- toimiston ydintehtävänä on osaavan työvoiman välitys työmarkkinoille. Siten asiakkaan palvelutarve määrittää sen, mitä palveluita hänelle tarjotaan ja miten hänen asiakkuuttaan hoidetaan.

Pääsääntöisesti maahan muuttaneet tarvitsevat jonkin tasoista osaamisen kehittämistä tai päivittämistä. Kotoutumispolut aloitetaan kielen opiskelulla, jonka jälkeen suunnitellaan jatkopolut joko koulutukseen tai työelämään. Joillakin kotoutujilla ja maahan muuttaneilla voi olla tilanne, että kumpikaan polku ei ole mahdollinen ja silloin asiakkaan palveluprosessivastuu siirtyy kunnalle.

4.1.4 Verotoimisto

Kun henkilö aloittaa Suomessa työt, hän tarvitsee verokortin. Verokortin ja henkilötunnuksen saa Pohjois-Savon verotoimiston Iisalmen toimipisteestä ja se tulee toimittaa työnantajalle. Lisätietoa veroasioista löytyy netistä suomeksi www.vero.fi ja englanniksi www.vero.fi/english.

4.1.5 Hankkeet

Ylä-Savon alueella toimii useita hankkeita, joita mahdollisuuksien mukaan hyödynnetään maahanmuuttajien kanssa työskennellessä. Alla on esitelty muutama hanke:

Future Savo – Tulevaisuuden Savo yritysten kiinnostavana toimintaympäristönä – maakunnallinen vetovoimahanke.

Toiminta-aika hankkeella on 1.4.2018 – 31.12.2020 ja sen päätoteuttajana toimii Iisalmen kaupunki ja osatoteuttajina Kuopion kaupunki, Kehitysyhtiö Savogrow Oy sekä Navitas Kehitys Oy.

Future Savo on maakunnallinen kehittämishanke, jonka tavoitteena on edistää Pohjois-Savon vetovoimaa monipuolisesti. Hankkeessa parannetaan alueen työvoiman saatavuutta, arjen sujuvuutta ja asukkaiden sitoutumista alueeseen. Hankkeen myötä Pohjois-Savosta tehdään maakuntaohjelman tavoitteen mukaisesti halutuin elämisen ympäristö.

Kotokaruselli

Hankkeen toiminta-aika on 1.9.2018 - 31.12.2020. Etelä-Savon koulutus Oy hallinnoi hanketta ja osatoteuttajina toimivat Savon koulutuskuntayhtymä, Ylä-Savon koulutuskuntayhtymä ja Itä-Savon koulutuskuntayhtymä. Hankeen tavoitteena on kehittää itäsuomalaisessa yhteistyössä entistä tehokkaampaa ja työelämälähtöisempää ammatillista koulutusta maahanmuuttajataustaisille opiskelijoille.

YTYÄ! Ylä-Savossa on työtä –hanke oli Ylä-Savon alueella toimiva työllisyyttä edistävä hanke, jota toteuttivat Iisalmen kaupunki ja Ylä-Savon koulutuskuntayhtymä. Hanke päättyi vuoden 2019 loppuun. Samalla alueella toimivaa **Yhteistyöllä työtä – YTYÄ!** –hanketta on haettu vuosille 2020-2022.

4.2 Muut toimijat

4.2.1 Seurakunnat ja uskonnolliset yhteisöt

Maahanmuuttajat usein löytävät tiensä ja ovat tietysti myös tervetulleita alueella toimivien eri seurakuntien toimintaan ja tapahtumiin. Ylä-Savon ev.lut. ja ortodoksisten seurakuntien yhteystiedot löytyvät liitteestä. Muiden seurakuntien toiminnasta ja tapahtumista voi tiedustella suoraan asianomaisilta. Kiuruveden ortodoksinen seurakunta on liittynyt Iisalmen ortodoksiseen seurakuntaan. Iisalmen ortodoksisen seurakunnan alueeseen kuuluvat Ylä-Savon kunnista Iisalmi, Lapinlahti, Kiuruvesi, Vieremä ja Sonkajärvi. Katoliset seurakunnat ovat mm. Kuopiossa, Oulussa ja Jyväskylässä. Islaminuskoisille lähin moskeija toimii Kuopiossa.

4.2.2 Järjestöt ja vapaaehtoistoiminta

Ylä-Savossa toimii erilaisia järjestöjä ja yhdistyksiä, jotka toiminnassaan ottavat huomioon maahanmuuttajat. Seuraavassa muutamia esimerkkejä näistä toimijoista.

Suomen punainen risti SPR

SPR Iisalmi, Sonkajärvi, Lapinlahti ja Vieremä

Punaisen Ristin ystävätoiminnan painopisteenä on pakolaisten ja turvapaikanhakijoiden ystävätoiminta, mutta myös muut maahanmuuttajat ovat tervetulleita mukaan toimintaan. Tavoitteena on tukea erityisesti naisten ja lapsiperheiden kotoutumista yhteistyössä viranomaisien, muiden järjestöjen ja seurakuntien kanssa. SPR:n ystävät ovat mukana uusien pakolaisperheiden vastaanotossa ja mahdollisimman monelle perheelle on tavoitteena löytää nimetyt ystävät. Osastot tekevät myös yhteistyötä keskenään.

- Iisalmen osasto

Iisalmen osasto pitää yllä kansainvälistä naistenkerhoa. Kerhon tavoitteena on suomalaisen kulttuuriin ja tapoihin perehtyminen, erityisesti naisten asema, rooli ja arkielämä. Vanhemmuuden tukeminen ja suomen kielen osaamisen kehittäminen sekä oman aktiivisuuden ja osallisuuden lisääminen ovat tärkeitä kerhon tavoitteita. Kerho järjestää teemailtoja ja tutustumiskäyntejä. Mukaan kerhon toimintaan on saatu paljon yhteistyökumppaneita mm. Zonta-kerho Iisalmi ry, Perheentalon toimijat (MLL, Pelastakaa Lapset ry, Ensi- ja turvakotiyhdistys), Marttayhdistykset, Maa- ja kotitalousnaiset, Iisalmen seurakunnat, Savonia ammattikorkeakoulun opiskelijat. Kerhon lisäksi osasto järjestää myös retkiä, tapahtumia ja erilaisia juhlia, mm. pikkujoulut, tervetuloilaisuudet ja monikulttuurinen Pop up -kahvila. Useimmat tapahtumat on tarkoitettu koko perheelle.

- Sonkajärven osasto

Sonkajärvellä tulijoille järjestetään kotouttamistoimintana monikulttuurista ensiapukoulutusta. Tämän lisäksi perheet osallistuvat urheiluseurojen, liikunta- ja nuorisotoimen ja seurakunnan järjestämään toimintaan sekä eri yhdistysten toimintaan. Aikuiset ovat osallistuneet mm. Eukon-kannon MM-kisojen talkootyöhön ja EA-päivystykseen. Perheillä on mahdollisuus viljellä omaa kasvimaata sekä marjastaa, kalastaa ja sienestää yhdessä paikallisten kanssa, kuntosaliryhmä maksuttomalla kuntosalivuorolla. Vapaaehtoiset antavat myös apua läksyjen teossa ja kielikokeista selviytymisessä. Kotouttamistoimissa hyödynnetään aikaisemmin saapuneiden vertaistukea.

- Lapinlahden osasto

Lapinlahdella ei tällä hetkellä monikulttuurista toimintaa juurikaan ole, mutta osastolla on valmiudet käynnistää toiminta, mikäli kuntaan tulee uusia pakolais- tai turvapaikanhakijaperheitä. Vapaaehtoistyönkeskus Hoijakan tilat ovat avoinna kaikille.

- Vieremän osasto

Vieremällä ei vielä tällä hetkellä ole monikulttuurista toimintaa, koska osastoa on herätelty henkiin pikkuhiljaa monen vuoden hiljaiselon jälkeen. Osastolla on kuitenkin valmiudet käynnistää toiminta. Toimintaan voi tulla mukaan kaikki toiminnasta kiinnostuneet.

4H – yhdistykset

4H-yhdistykset tarjoavat harrastusmahdollisuuksia lapsille ja nuorille, joita kiinnostaa esim. kokkaaminen, eläimet, puutarha-, metsä- ja luontoasiat sekä kansainvälisyys. Toimintaa ohjaavat koulutetut ohjaajat. Sosiaaliset vuorovaikutustaitot kehittyvät kerhoissa, leireillä ja kursseilla. Nuorille on lisäksi tarjolla työpaikkoja sekä yritys- ja projektitoimintaa. Mukaan toimintaan pääsevät kaikki 6-29 -vuotiaat. Maahanmuuttajia pyydetään ottamaan rohkeasti yhteyttä tai pistäytymään, niin toiminnasta kerrotaan lisää. 4H -yhdistyksen toiminnassa Ylä-Savossa on jo mukana maahanmuuttajalapsia ja -nuoria, ja lisääkin toivotaan.

Zonta naiset, Iisalmi

Zontat osallistuvat kiintiöpakolaisten asuntojen valmisteluun ja tukevat rahallisesti alueen monikulttuurisuustoimintaa, mm. avustamalla Iisalmen SPR:n kansainvälisen naistenkerhon toimintaa. Zontat osallistuvat myös monikulttuuriseen toimintaan. Maahanmuuttajat ovat tervetulleita mukaan Zonta-kerhon toimintaan.

Ylä-Savon ensi- ja turvakoti ry

Ylä-Savon ensi- ja turvakoti ry:n tarkoituksena on turvata kaiken ikäisten lasten oikeus suotuisiin kasvuolosuhteisiin ja turvalliseen kehitykseen, tukea vanhemmuutta ja perhettä. Toimitilana toimii Iisalmessa Perhetupa Väkkärä (Louhenkatu 17). Yhdistyksemme toiminta koostuu lapsiperheille suunnatuista avopalveluista, päiväryhmätoiminnasta ja kansalaisjärjestötoiminnasta. Yhdistyksessämme on kolme työntekijää, lukuisia vapaaehtoisia ja opiskelijoita toteuttamassa toimintoja kuten esim. Mummolaa ja Yökylätoimintaa. Yhdistyksen toimipaikka on Iisalmi, mutta toiminnat on tarkoitettu kaikille yläsavolaisille perheille. Yhdistys on mukana Perheentalo – yhteistyössä.

Perheentalo -yhteistyö

Perheentalo tukee lapsiperheiden arkea ja lisää osallisuuden mahdollisuuksia. Keskeisinä toimijoina Perheentalo -yhteistyössä ovat Iisalmen Pelastakaa Lapset ry, Mannerheimin Lastensuojeluliiton Iisalmen yhdistys ry ja Ylä-Savon Ensi- ja turvakotiyhdistys ry.

Työntekijät ja vapaaehtoiset ovat saaneet koulutusta maahanmuuttajaperheiden kohtaamisesta sekä erilaisten kommunikaatiomenetelmien käytöstä kuten selkokieli, kuvakommunikaatio ja ki-nestetiikka.

Mannerheimin Lastensuojeluliiton Iisalmen yhdistys ry:n Perhekeskus Onni ja Ilona on avoinna arkisin klo 9.00–14.00. Onni ja Ilona on kaikille perheille yhteinen, esteetön kohtaamispaikka. Toiminta on maksutonta. Perhekeskuksessa voit tavata muita perheitä, lapset voivat leikkiä ja askarrella. Lapset ovat vanhempiansa vastuulla. Henkilökunta on paikalla ohjaamassa ja autta-

massa kävijöitä sekä huolehtimassa arjen sujuvuudesta. Tarkempaa tietoa nettisivuilta www.perheentalo.fi, josta löytyy myös lyhyet käännökset kahdeksalla eri kielellä: englanti ruotsi, viro, venäjä, farsi, burma, arabia, swahili.

Lisäksi Perheentalo tekee tiivistä yhteistyötä SPR:n lisälmen osaston kansainvälisen naistenkerhon kanssa. He kokoontuvat muutamia kertoja kaudessa Perhekeskus Onni ja Ilonassa ja toimitasuunnitelmaan on kirjattu yhteistyössä ohjattuja kertoja sovituista aiheista. Lisäksi valtakunnallinen Luetaan Yhdessä -verkoston ryhmä maahanmuuttajia sekä vapaaehtoisia kokoontuu keski- viikkoisin klo 14.00 – 16.00 Perhekeskus Onni ja Ilonassa. STEA:lta on haettu yhteistä työntekijää, joka olisi mukana näissä ryhmissä. Viikko-ohjelmaa voi seurata facebookin kautta – Perheentalo

5 KEHITTÄMISKOHTEET JA NIIDEN SEURANTA

Ylä-Savon kotouttamisohjelman kehittämiskohteiden määrittely tehtiin niin, että niitä työstivät maahanmuuttotyön neuvottelukunta ja lausuntoja pyydettiin eri hallintokuntien asiantuntijoilta. Esille nousseet kehittämiskohteet ja tavoitteet ovat koottuna alla olevaan taulukkoon. Kehityskohteita nostettiin esiin myös maahanmuuttajille tehdyn kyselyn ja kuulemisen kautta (kts. tämän ohjelman luku 1.3.1). Taulukossa on pyritty määrittelemään selkeä toimenpide-ehdotus tavoitteelle sekä vastuutaho ja aikataulu, jonka puitteissa toimenpiteiden onnistumista seurataan. Ylä-Savon maahanmuuttotyön neuvottelukunta vastaa kehittämiskohteiden seurannasta vuosittain.

Kehittämiskohde/ ongelma	Tavoite	Toimenpide-ehdotus ja seurantamittari	Vastuutaho
Riittävästi täydennyskoulutusta monikulttuurisuus-asioihin liittyen eri viranomaisille ja toimijoille	Ylä-Savossa järjestetään säännöllisesti monikulttuurisuus-koulutusta kuntien työntekijöille ja muille toimijoille	Kunnat järjestävät vuorotellen yhden monikulttuurisuus-koulutuksen lukuvuodessa (syksy ja kevät), joka on avoin kaikkien kuntien työntekijöille. Rahoitus tulee kuntien henkilökunnan koulutusrahoista. Kansalaisopistot tarjoavat lisää monikulttuurisuus-koulutusta.	Maahanmuuttotyön neuvottelukunta Ylä-Savon kuntien henkilöstöhallinnon toimijat Ylä-Savon kansalaisopistot
Palvelua omalla kielellä ei ole aina saatavissa tai tulkkaukspalveluita ei käytetä.	Asiakas saa tarvittaessa palvelua omalla äidinkielellään. Henkilökunta varmistaa oman oikeusturvansa käyttämällä tulkkauksia. Ylä-Savon alueella on käytössä sopimus tulkauksesta Tultra Oy:n kanssa.	Tulkin käytön koulutukset henkilöstölle. Neuvonta-apu tulkin tilaamiseen. Henkilökunnalle velvoite osallistua koulutuksiin. Etäkoulutusmahdollisuus/opetusvideot	Tulkkaukspalvelu Maahanmuutto- ja pakolaispalvelut Ylä-Savon SOTE Ylä-Savon kunnat

Kehittämiskohde/ ongelma	Tavoite	Toimenpide-ehdotus ja seurantamittari	Vastuutaho
Maahanmuuttajanuoret eivät välttämättä löydä nuorisopalveluja	Integroidaan maahanmuuttajanuoret mukaan nuorisotoimien järjestämään toimintaan Rasismmin vastainen työ	Kohdennettua tiedottamista nuorisopalveluista. Maahanmuuttajanuorten integroituminen normaaliryhmiin. Jatkuva toiminta	Ylä-Savon kuntien nuorisotoimet ja Etsivän nuorisotyön työntekijät Ylä-Savon Ohjaamo Nuorisojärjestöt
Varmistetaan maahanmuuttajien ja pakolaisten työkokeilupaikkojen riittävyys	Monipuolisten työkokeilupaikkojen löytäminen Ylä-Savossa	Työkokeilupaikkojen löytämisessä käytetään monipuolisesti yhteistyöverkostoja, kuten eri yhdistyksiä Jatkuva toiminta	Pohjois-Savon ELY-keskus Pohjois-Savon TE-toimisto Ylä-Savon kunnat TYP
Yritys- ja työnantajayhteistyö, maahanmuuttaneiden työllistymisen edistäminen	Maahanmuuttajien työttömyysluvut pienenevät Ylä-Savon alueella. Yhteistyöverkostojen hyödyntäminen	Työkokeilut Suomen kielen kurssit Kotouttamiskoulutus Koulutustarjonta Työllistymistä tukevat hankkeet Jatkuva toiminta	Koulut TE-toimisto Maahanmuutto- ja pakolaispalvelut Elinvoimapalvelut
Omaehtoisen suomen kielen opiskelun suppea tarjonta <ul style="list-style-type: none"> · Opiskelijoiden määrän vähäisyys · Vaihteleva lähtötaso opiskelijoilla · Kurssien aikataulut eivät palvele kaikkia 	Kotokoulutusten ulkopuolinen kielen opiskelu Omaehtoinen opiskelu	Omaehtoisen suomen kielen opiskelun mahdollistaminen Verkkokurssit Jatkuva toiminta	Ylä-Savon kunnat TE-palvelut Portaanpään kristillinen opisto Vapaaehtoisjärjestöt Ylä-Savon kansalaisopistot EduSavo Oy Savonia AMK
Vapaaehtoistyön aktivointi	Kotoutumistyöhön lisää vapaaehtoisia toimijoita	Riittävä markkinointi www.vapaaehtoistyö.fi Jatkuva toiminta	Maahanmuutto- ja pakolaispalvelut Maahanmuuttotyön neuvottelukunta Järjestöt Ylä-Savon kunnat

Kehittämiskohde/Ongelma	Tavoite	Toimenpide-ehdotus ja seurantamittari	Vastuutaho
Maahanmuuttotyön ohjausresurssien riittävyys.	Työntekijöitä riittävästi suhteessa maahanmuuttajien määrään Ylä-Savossa.	Tilanteen jatkuva seuranta Hankkeet	Maahanmuuttotyön koordinaattori Ylä-Savon kunnat
Moniammatillisen yhteistyön kehittäminen	Viranomaiset ovat tietoisia toistensa tekemästä työstä, moniammatillista osaamista kehitetään ja korostetaan. Avoin tiedonkulku vaitiolovelvollisuus huomioon ottaen.	Yhteiset koulutukset, tiimityöskentely Tehtävänkuvat, työnjako Nimetyt yhteyshenkilöt Yhteistyöpalaverit Vuosittainen seuranta	Maahanmuuttotyön koordinaattori Maahanmuutto- ja pakolaispalvelut Ylä-Savon kunnat ja kunnissa toimivat viranomaiset Ylä-Savon SOTE
Maahanmuutto- ja pakolaistyötä tukevat hankkeet	Säännöllinen hankemahdollisuuksien tarkastelu	Aktiiviset hankehaut Jatkuva toiminta	Maahanmuuttotyön koordinaattori Ylä-Savon kunnat
Oman äidinkielen opetus esi- ja peruskoulussa	Suurimpien kieliryhmien oman äidinkielen opetusryhmät	Riittävä määrä oppilaita Mahdollisen opettajan löytyminen omalta alueelta	Ylä-Savon kuntien sivistystoimet Maahanmuutto- ja pakolaispalvelut
Kotoutuminen liikunnan avulla/terveyskasvatus	Maahan muuttaneiden integroituminen yhteiskuntaan liikunnan avulla	Järjestöjen aktivoiminen Ylä-Savon kuntien liikuntapalveluiden ja kansalaisopistojen tarjonta myös maahanmuuttajille Liikuntahankkeet Jatkuva toiminta	Ylä-Savon kunnat Järjestöt Urheiluseurat Vapaaehtoiset Kansalaisopistot Kuntien liikuntatoimet
Ylä-Savon monikulttuurisuuskeskuksen perustaminen	Järjestöjen ja Ylä-Savon kuntien yhteistyönä perustettu monikulttuurisuuskeskus	Järjestöjen yhteistyö Hankehaut Vastaaviin toimintoihin tutustuminen Erialaisten mahdollisuuksien kartoittaminen Aktiivinen seuranta	Järjestöt Ylä-Savon kunnat

LIITE 1 YHTEYSTIEDOT

Maahanmuuttotyön neuvottelukunta 2019:

Anne Koljonen, Kiuruveden kaupunki, hallintojohtaja

Anne Roponen, Iisalmen kaupunki, kaupungin edustaja

Hanna Helaste, Keiteleen kunta, kunnanjohtaja

Hannele Juntunen, EduSavo, pedagoginen asiantuntija

Jane Jordan, Pielaveden kunta, sosiaalityöntekijä

Kaisa Korja, Ylä-Savon SOTE kuntayhtymä, pakolaisten terveydenhoitaja

Kaja Rahkema, Iisalmen kaupunki, siht., maahanmuuttotyön asiantuntija

Kukka-Maaria Raatikainen, Savonia ammattikorkeakoulu, suomen kielen ja viestinnän lehtori

Lisbeth Mattsson, Pohjois-Savon ELY-keskus, maahanmuuttopäällikkö

Maija-Leena Kemppainen, Vieremän kunta, kansalaisopisto rehtori

Maija-Liisa Mikkonen, Pohjois-Savon TE-toimisto, pj., asiantuntija

Nina Herd, Iisalmen kaupunki, vpj., maahanmuuttotyön koordinaattori

Outi Heusala, Ylä-Savon SOTE kuntayhtymä, aikuissosiaalityön esimies

Paula Rapaport, Pohjois-Savon TE-toimisto, asiantuntija/kotoutuminen

Riitta Savolainen, Sonkajärven kunta, kunnan edustaja

Ritva Mustonen, Iisalmen ev.lut seurakunta, diakoni

Sirpa Halmemies, Lapinlahden kunta, johtava sosiaalityöntekijä

Topi Korhonen, Itä-Suomen maistraatti, toimistosihteeri

Vilma Kröger, Pielaveden kunta, kunnanjohtaja

Kuntien palvelut

Lisätietoa kuntien palveluista ja palveluiden yhteistiedot löydät kuntien omilta sivuilta:

- www.iisalmi.fi
- www.keitele.fi
- www.kiuruvesi.fi
- www.lapinlahti.fi
- www.pielavesi.fi
- www.sonkajarvi.fi
- www.vierema.fi

Lisäksi paljon tietoa Ylä-Savosta ja sen kunnista löytyy osoitteesta: www.yla-savo.fi/fi

Päivähoito

Iisalmi

www.iisalmi.fi/Suomeksi/Palvelut/Kasvatus-ja-opetus/Varhaiskasvatuspalvelut

Keitele

www.keitele.fi/fi/Varhaiskasvatus-ja-koulutus/Varhaiskasvatus

Kiuruvesi

www.kiuruvesi.fi/Suomeksi/Palvelut/Varhaiskasvatus

Lapinlahti

www.lapinlahti.fi/fi/Tietoa-kunnasta/Organisaatio/Osastot/Sivistysosasto/Varhaiskasvatus

Pielavesi

www.pielavesi.fi/fi/Sujuva-arki/Sivistyspalvelut/Opetus-ja-koulutus/Varhaiskasvatus

Sonkajärvi

www.sonkajarvi.fi/Suomeksi/Palvelut/Kasvatus-ja-koulutus/Varhaiskasvatus

Vieremä

www.vierema.fi/fi/Palvelut/Varhaiskasvatus

Esiopetus

Iisalmi

<https://www.iisalmi.fi/Suomeksi/Palvelut/Kasvatus-ja-opetus/Varhaiskasvatuspalvelut/Esiopetus>

Keitele

www.keitele.fi/fi/Varhaiskasvatus-ja-koulutus/Esiopetus

Kiuruvesi

www.kiuruvesi.fi/Suomeksi/Palvelut/Varhaiskasvatus/Esiopetus-ja-taydentava-varhaiskasvatus/Esiopetus

Lapinlahti
www.lapinlahti.fi/fi/Tietoa-kunnasta/Organisaatio/Osastot/Sivistysosasto/Varhaiskasvatus/Esiopetus

Pielavesi
www.pielavesi.fi/fi/Sujuva-arki/Sivistyspalvelut/Opetus-ja-koulutus/Esiopetus

Sonkajärvi
www.sonkajarvi.fi/Suomeksi/Palvelut/Kasvatus-ja-koulutus/Esiopetus

Vieremä
www.vierema.fi/fi/PTV-testit/Palvelut/Esiopetus?id=da6c92fb-69c4-4d59-8ee8-10d93424d5a0

Nuorisotoimet

Iisalmen liikunta- ja nuorisopalvelut

Joukolankatu 15, 74100 Iisalmi

Puh. 040 5454 546

Nuortentila LUUKKU, Kauppakatu 18, 74100 Iisalmi

Nuorisotila LINKKI, Kauppakatu 18, Tilasta löytyy nuorisotyöntekijöiden toimistot sekä siellä kokoontuu viikoittaisia ryhmiä.

www.iisalmi.fi/nuorisopalvelut

www.po1nt.fi/iisalmi

Keiteleen nuorisotyö

PL14, 72601 Keitele

Puh. 040 353 6870 / Nuoriso-ohjaaja

Keiteleen nuorisotila, Koulutie 3, 72600 Keitele

www.keitele.fi/fi/Vapaa-aika-ja-liikunta/Nuorisotyö

Kiuruveden nuorisopalvelut

Kuorevirrankatu 10, 74700 Kiuruvesi

Kiuruveden nuorisotalo Kuorevirrankatu 10, 74700 Kiuruvesi

Puh. 040 821 2630, 040 570 7241

www.kiuruvesi.fi/Suomeksi/Palvelut/Nuoriso-

Lapinlahden nuorisotoimi

Asematie 4, 73100 Lapinlahti

Lapinlahden nuorisotila LAPARI, Asematie 4, 73100 Lapinlahti

Puh. 040 4883 772 tai 040 4883 774

Varpaisjärven nuorisotila KLUBI, Kirjastontie 4, 73200 Varpaisjärvi

Puh.040 4883 803

www.lapinlahti.fi/fi/Tietoa-kunnasta/Organisaatio/Osastot/Sivistysosasto/Kulttuuri--ja-nuorisopalvelut/Nuorisotyö

[Lapinlahden nuorisotoimen Po1nt.fi](http://Lapinlahden.nuorisotoimen.Po1nt.fi)

Pielaveden nuorisotyö

Nuorisotilat, Nuokkari, Laurinpurontie 14, 72400 Pielavesi
p. 040 4894957 / Nuoriso-ohjaaja

<https://www.pielavesi.fi/fi/Vapaa-aika/Nuoriso>

Pielaveden liikunta- ja vapaa-aikatoimi
Opinportti, Koulutie 3, 72400 Pielavesi

p. 040 5700909

<https://www.pielavesi.fi/fi/Vapaa-aika/Liikunta-ja-ulkoilu>

Sonkajärven nuoriso- ja liikuntatoimi

Kuntotie 1, 74300 Sonkajärvi

Puh. 040 5965 700 / nuoriso- ja liikuntas sihteeri

Sonkajärven nuorisotila Kasper, Kuntotie 1, 74300 Sonkajärvi

Sukevan nuorisotila Nurtti, Matarantie 11, 74340 Sukeva

www.sonkajarvi.fi/Suomeksi/Palvelut/Nuorisotyö

Vieremän nuorisotoimisto

Myllyjärventie 1, 74200 Vieremä

puh. 040 753 3433 / vapaa-ajan ohjaaja

Vieremän nuorisotalo, Petterintie 35, 74200 Vieremä

www.vierema.fi/fi/Palvelut/Vapaa-aika/Nuorisotoimi

www.po1nt.fi/pk/vierema.html

Ylä-Savon OHJAAMO

Pohjolankatu 6 L 5, 74100 Iisalmi

74100 Iisalmi

Puh. 040 641 2131

www.iisalmi.fi/Suomeksi/PTV-testit/Asiointikanavat/Yla-Savon-Ohjaamo/02af5571-d526-4547-96cd-21798185df86

www.po1nt.fi/fi/sivustot/yla-savon-ohjaamo/

Etsivä nuorisotyö Ylä-Savossa**Iisalmi ja Vieremä**

Järjestää Iisalmen kaupunki

Etsivät nuorisotyöntekijät:

Anni Kurki, puh. 050 4418 298, anni.kurki@iisalmi.fi

Minna Lappalainen, puh. 044 037 5133, minna.lappalainen@iisalmi.fi

Laura Lapinkoski, puh. 050 3736 648, laura.lapinkoski@iisalmi.fi

www.po1nt.fi/fi/kunnat/iisalmi/etsiva-nuorisotyö/

Kiuruvesi

Järjestää Kiuruveden kaupunki

Etsivät nuorisotyöntekijät:

Mervi Nousiainen, puh. 040 5766 513, mervi.nousiainen@kiuruvesi.fi

Mira Salin, puh. 040 576 6512

www.kiuruvesi.fi/Suomeksi/Palvelut/Nuoriso-/Etsiva-Nuorisotyö

Sonkajärvi

Järjestää Sonkajärven kunta

Etsivä nuorisotyöntekijä

Kimmo Tirri, puh. 040 675 0028, kimmo.tirri@sonkajarvi.fi

www.sonkajarvi.fi/Suomeksi/Palvelut/Nuorisotyö

Pielavesi

Toteuttaa Monitaitokset ry

Ansku Partanen, puh. 040 124 3978, ansku.partanen@monitaitokset.fi

Mervi Laakkonen, puh. 044-2973 617, mervi.laakkonen@monitaitokset.fi

www.monitaitokset.fi

Keitele

Järjestää Keiteleen kunta

Etsivä nuorisotyöntekijä

Emmu Nousiainen, puh. 040 353 6870, emmu.nousiainen@keitele.fi

www.keitele.fi/fi/Vapaa-aika-ja-liikunta/Nuorisotyö/Etsiva-nuorisotyö

Lapinlahti

Etsivä nuorisotyöntekijä

Tanja Jokiniemi, puh.040 488 3772, tanja.jokiniemi@lapinlahti.fi

www.lapinlahti.fi/fi/Tietoa-kunnasta/Organisaatio/Osastot/Sivistysosasto/Kulttuuri--ja-nuorisopalvelut/Nuorisotyö/Etsiva-Nuorisotyö

Oppilaitokset**Snellman kesäyliopisto / Iisalmen toimipiste**

Iisalmen kulttuurikeskus

Kirkkopuistonkatu 9, 74100 Iisalmi

Sihteeri Sari Partanen, Puh. 044 746 2851, sähköposti: sari.partanen@iisalmi.fi

<http://www.snellmankesayliopisto.fi/s/>

Ylä-Savon ammattiopisto (YSAO)

Asevelikatu 4

74100 Iisalmi

Puh. 040 082 251

www.ysao.fi

Savon aikuisopisto (SAKKY)

Asevelikatu 24

74100 Iisalmi

Puh.044 785 8883

www.sakky.fi

Savonia ammattikorkeakoulu / Iisalmen kampus

Haukisaarentie 2

74100 Iisalmi

puh. 017 255 6000

www.savonia.fi/maahanmuuttajalle

Portaanpään kristillinen opisto

Portaanpäntie 63
73100 LAPINLAHTI
puh. (017) 272 0900
www.portaanpaa.fi

Kansalaisopistot**Iisalmen kansalaisopisto**

Iisalmen kulttuurikeskus
Kirkkopuistonkatu 9, 74100 Iisalmi
Puh. 017 272 3370
www.iisalmi.fi/kansalaisopisto

Kiuruveden kansalaisopisto

Lähteentie 10, 74700 Kiuruvesi
Puh. 040 527 1633
www.kiuruvesi.fi/Suomeksi/Palvelut/Kansalaisopisto

Vieremän kansalaisopisto

Myllyjärventie 1, 74200 Vieremä
Puh. 0400 370 132
www.vierema.fi/fi/Palvelut/Vapaa-aika/Kansalaisopisto

Kaskikuusen kansalaisopisto (Lapinlahti ja Varpaisjärvi)

Asematie 4, 73100 Lapinlahti
Puh. 040 4883 202
www.kaskikuusi.fi/

Pielaveden ja Keiteleen kansalaisopisto

Pielaveden toimipiste
Koulutie 3, 72400 Pielavesi
Puh. 040 489 4187
Keiteleen toimipiste
Pikonmäentie 1, 72600 Keitele
Puh. 040 728 7795
www.pielavesi.fi/fi/Sujuva-arki/Sivistyspalvelut/Kansalaisopisto

Sonkajärven kansalaisopisto

Rutakontie 21, 74300 Sonkajärvi
Puh. 040 148 4323
www.sonkajarvi.fi/Suomeksi/Palvelut/Kirjasto,-kulttuuri-ja-kansalaisopisto/Kansalaisopisto

Kirjastot

Kaikkien Ylä-Savon kirjastojen aukioloajat ja yhteystiedot löytyvät Ylä-Savon kirjasto-
verkko Rutakosta:
<https://rutakko.verkkokirjasto.fi/web/arena/kirjastot>

Ylä-Savon SOTE kuntayhtymä

Ylä-Savon SOTE kuntayhtymä
 Postiosoite: PL 4 (Meijerikatu 2), 74101 Iisalmi
 Laskutusosoite: PL 17, 74101 Iisalmi
 Puh. 017 272 41 (vaihde)
 kirjaamo@ylasavonsote.fi
www.ylasavonsote.fi

Lapsiperheiden palveluohjaus arkisin klo 8-14 puh. 040 014 4514

Iisalmen sairaala (Riistakatu 23) Puh. 017 272 2000 (vaihde)

Iisalmen terveyskeskus (Meijerikatu 2) Puh. 017 272 41 (vaihde)

Iisalmen sosiaalikeskus (Virrankatu 2) Puh.040 712 6992 (seudullinen palveluohjaus)

Kiuruveden sosiaali- ja terveyskeskus (Nivankatu 31) Puh. 017 272 900 (vaihde)

Sonkajärven sosiaali- ja terveyskeskus (Taivallahdentie 4) Puh. 017 272 700 (vaihde)

Vieremän sosiaali- ja terveyskeskus (Ponssentie 11) Puh. 017 272 850 (vaihde)

Enska (Ensikäynti ajanvarauksetta hoitajalle/lääkärille)

- Jos tarvitset kuluvan päivän aikana hoitoa, hakeudu Enska-vastaanotolle, joka toimii Iisalmen, Kiuruveden ja Sonkajärven terveyskeskuksissa.
- Enskat ovat avoinna:
Iisalmi ma-pe klo 8-16 (Meijerikatu 2, Iisalmi), vuoronumerot klo 15 saakka la-su klo 9-17, vuoronumerot klo 16 saakka (sisäänkäynti viikonloppuisin Riistakadun puoleisesta ulko-ovesta), juhlapäyhinä suljettu.
Kiuruvesi ma-pe klo 8-16 (Nivankatu 31, Kiuruvesi), vuoronumerot klo 15 saakka, lauantaisin ajanvarausvastaanotto, ajanvaraukset arkisin puh. 017 272 9494, sunnuntaisin ja juhlapäyhinä suljettu
Sonkajärvi ma-pe klo 8.30-10.30 (Taivallahdentie 4, Sonkajärvi)
 Vieremällä vastaanotto toimintaa on ma-pe 7.30-15.30, soita ja kysy vapaita aikoja puh. 017 272 8471

Yhteispäivystys Iisalmen sairaalassa 24 h. p. 017 272 2346

Hammaslääkäripäivystys

- Arkisin klo 8.00–16.00 suun terveydenhuollon ajanvarausnumero puh. 017 272 4400
- klo 16.00–08.00 KYS päivystysapu puh. 116 117
- Arkipyhinä ja viikonloppuina
 klo 8.00–16.00 Ylä-Savon päivystys puh. 017 272 2346
 klo 16.00–08.00 KYS päivystysapu puh. 116 117.

Hammaslääkäripäivystys on tarkoitettu henkilöille, jotka tapaturman, turvotuksen tai äkillisen kovan säryn vuoksi ovat kiireellisen hoidon tarpeessa ja joiden hoito ei voi odottaa seuraavaan arkipäivään.

Sairaanhoitajan vastaanotot:

- Sairaanhoitajien vastaanotto **Iisalmessa**
 Vastaanotot ajanvarauksella ma-pe klo 8.00 alkaen, varaa aika Sairaanhoitajat puh. (017) 272 4222 Muut tiedustelut ja varattujen aikojen peruutukset puh. (017) 272 4200

- Sairaanhoidajien vastaanotto **Kiuruvedellä**
Vastaanotot ajanvarauksella ma-pe klo 9.00 alkaen, varaa aika sairaanhoitaja Minna Kainulainen, puh. (017) 272 9511 sairaanhoitaja Leena Qvick, puh. (017) 272 9513
- Sairaanhoidajien vastaanotto **Sonkajärvellä**
Vastaanotot ajanvarauksella arkisin klo 12.00-15.30, puh. (017) 272 7479
- Sairaanhoidajien vastaanotto **Vieremällä**
Ompeleen poistot, haavanhoidot, injektiot ym.hoitotoimenpiteet sekä lyhyet sairaslomat: varaa aika sairaanhoitajalle, arkisin puh. 040 712 1031 klo 8.00 - 8.30 ja 11.30 - 12.00
Vastaanotto pitkäaikaissairauteen liittyen sairaanhoitaja, pohjoinen alue, puh. 040 712 1031 klo 8.00 - 8.30 ja 11.30 - 12.00
sairanhoitaja, eteläinen alue, puh. 040 712 1030 klo 11.30 - 12.00

Mielenterveys- ja päihdepalveluiden ohjaus- ja neuvontapuhelin (24h), puh. 040 761 4400

Sosiaalipäivystys, hätäkeskus, puh. 112

Kysteri/Nilakan palveluyksikkö

Nilakan palveluyksikkö vastaa Keiteleen, Pielaveden, Tervon ja Vesannon terveysterveystoimista.

Toiminnot on jaettu lähi-, seudullisiin ja alueellisiin palveluihin.

- Lähipalveluja ovat muun muassa lastenneuvola, suun terveydenhuolto ja arkipäivien lääkäripäivystys
- Seudullisiin palveluihin kuuluvat esimerkiksi ilta- ja viikonloppupäivystys, röntgentutkimukset sekä terveysterveystoimintakeskusten toiminta
- Alueellinen palvelu on muun muassa viikonloppu- ja arkipäivien hammaslääkäripäivystys

Lääkärin, sairaanhoitajan ja terveydenhoitajan vastaanotot toimivat ajanvarauksella, jonka yhteydessä hoitaja tekee hoidon tarpeen arvioinnin.

Keiteleen terveysasema

Sairaالاتie 1, 72600 Keitele

- Päivystys/Akuuttivastaanotto arkipäivisin, p. 017 171 130
ma-to klo 8–16, pe klo 8–15
- Päivystys/Akuuttivastaanotto arkisin klo 16–18 ja viikonloppuisin klo 8–18 Pielavedellä tai Keiteleellä, Keitele p. 017 171 130, Pielavesi p. 017 171 030
- Yöpäivystys arkena klo 18–8, viikonloppuna klo 18–8
KYSin päivystys, ennen KYSiin hakeutumista soita puhelinneuvontaan, p. 116 117
- Potilastoimisto/neuvonta, p. 017 171 132, ma-to klo 8–16, pe klo 8–15
- Ajanvaraus (lääkärit/hoitajat), p. 017 171 131, arkisin klo 10–14
- Omahoitaja 1, p. 017 171 144, arkisin klo 8–9 ja 12–12.30
- Omahoitaja 2, p. 017 171 121, arkisin klo 8–9 ja 12–12.30
- Laboratorio, Verkkoajanvaraus
- Suun terveydenhuolto
p. p. 017 171 360 ajanvaraus ma - pe klo 8–16
p. 017 171 366 ajanvarauksen peruuttaminen
Arkipyhä- ja viikonloppupäivystys on Kuopiossa

Pielaveden terveysasema

Savikontie 15, 72400 Pielavesi

- Päivystys/Akuuttivastaanotto arkisin klo 8–16, p. 017 171 030
- Päivystys/Akuuttivastaanotto arkisin klo 16–18 ja viikonloppuisin klo 8–18 Pielaveden (p. 017 171 030) ja Keiteleen (p. 017 171 130) terveysasemilla oheisen taulukon mukaisesti.
- Yöpäivystys arkena klo 18–8, viikonloppuna klo 18–8 KYSin päivystys, ennen KYSiin hakeutumista soita puhelinneuvontaan, p. 116 117
- Ilmoittautuminen / neuvonta (ei ajanvarauksia) p. 017 171 032, ma–to klo 8–16, pe klo 8–14
- Ajanvaraus ja omahoitajan puhelinneuvonta Ma–to klo 7.30–8.30 ja 13–14 Pe klo 7.30–8.30 ja 12–13 Omahoitajan yhteystiedot sukunimen mukaan A - Ka, p. 017 171 009 Ke - M, p. 017 171 024 N - Ru, p. 017 171 022 Ry - Ö, p. 017 171 021
- Käytössä on Nispa-takaisinsoittojärjestelmä. Hoitaja soittaa saman päivän aikana takaisin, jos on estynyt vastaamaan puhelimeen.
- Laboratorio, näytteenotto ma - pe klo 7.30 - 10.30 Verkkoajanvaraus
- Suun terveydenhuolto p. 017 171 360 ajanvaraus ma - pe klo 8–16 p. 017 171 366 ajanvarauksen peruuttaminen Arkipyhä- ja viikonloppupäivystys on Kuopiossa

Lapinlahti

Perusterveydenhuollon palvelut tuotetaan pääasiassa Lapinlahden terveyskeskuksessa (Kansantie 10, 73100 Lapinlahti) ja Varpaisjärven terveysasemalla (Mäkitie 3, 73200 Varpaisjärvi). Muiden toimipisteiden yhteystiedot löytyvät ao. yksikön kohdalta.

Terveyskeskuksessa on käytössä soittopyyntö- ja takaisinsoittojärjestelmä välittömän yhteyden­saannin toteuttamisessa puhelimitse.

Lapinlahden terveyskeskus

Kansantie 10

73100 LAPINLAHTI

- Lääkärin vastaanotto toiminta ajanvarauksella p. 017 2720 411 on Lapinlahden terveyskeskuksessa ma-pe klo 8.00-18.00 sekä viikonloppuisin ja arkipyhänä klo 8.00-16.00. Ajanvaraus lääkärille/hoidon tarpeen arviointi/neuvonta ja ohjaus.
- Päivystys/akuuttivastaanotto on tarkoitettu äkillisten ja heti tai saman päivän aikana hoitoa vaativien sairauksien ja tapaturmien hoitoa varten. Soita puhelinneuvontaan aina ennen kuin tulet akuuttivastaanotolle. Akuuttivastaanotto ma - pe klo 8 - 18 ja la - su sekä arkipyhänä klo 8 - 16 p. 017 2720 411
- Välitöntä hoitoa vaativat potilaat ilman ajanvarausta, hätätilanteissa aina ensisijaisesti yhteys hätäkeskukseen 112
- **Muina aikoina päivystys on KYS:ssa neuvontapuhelin virka-ajan ulkopuolella 116117 ja lisälmen sairaalassa, puhelinneuvonta ja hoidon tarpeen arviointi 017 272 2346. Soita neuvontanumeroon aina ennen kuin tulet päivystykseen!**
- Tiedustelut omaisen hoidosta KYS:n päivystyksessä, soitto päivystyksen sihteerille 017 173 311

Varpaisjärven terveysasema

Mäkitie 3

73200 VARPAISJÄRVI

- Varpaisjärven terveysasema on avoinna arkipäivisin ma - to 8.00 - 15.00 ja perjantaisin sekä arkipyhien aattona klo 8.00 - 13.00. Ennen poliklinikalla asiointia (ajanvaraus vastaanotolle / hoidon tarpeen arviointi / neuvonta ja ohjaus) on hyvä soittaa poliklinikan puhelinnumeroon p. 040 4883 461.
- Lääkärin akuuttivastaanottoa ei Varpaisjärven terveysasemalla ole vaan se on keskitetysti Lapinlahden terveyskeskuksessa (017) 272 0411 ma - pe klo 8.00 - 18.00, la -su ja arkipyhinä klo 8.00 -16.00. Ajanvaraus lääkärille/hoidon tarpeen arviointi/neuvonta ja ohjaus. Soita puhelinneuvontaan aina ennen kuin tulet akuuttivastaanotolle.

Muiden viranomaisten palvelut**Itä-Suomen Maistraatti, lisalmen yksikkö**

Virrankatu 2, 74100 Iisalmi

Puh. 029 553 9511 / keskus

www.maistraatti.fi**Kansaneläkelaitos, KELA**www.kela.fiVoimassa olevat aukioloajat voi tarkistaa osoitteessa www.kela.fi/palvelu-ja-asiointipisteet**Kela Iisalmi**

Päiviönkatu 14, 74100 Iisalmi

Keiteleen asiointipiste

Laiturintie 1, 72600 Keitele

Kiuruveden Kela

Apteekintie 8, 74700 Kiuruvesi

Lapinlahden Kela

Asematie 8, 73100 Lapinlahti

Pielavesi kunnan asiointipiste

Kirjaston yhteydessä, Laurinpurontie 14, Pielavesi

Sonkajärven asiointipiste

Lepokangaantie 2, 74300 Sonkajärvi

Sukevan asiointipiste

Kallentie 2, 74340 Sukeva

Varpaisjärven asiointipiste

Kirjastontie 1, 73200 Varpaisjärvi

Vieremän asiointipiste

Myllyjärventie 1, 74200 Vieremä

Poliisi

Iisalmen poliisiasema
Virrankatu 2, 74100 Iisalmi
Puh. 0295 450 311 / vaihde

www.poliisi.fi/ita-suomi/yhteystiedot

TE-toimisto

Pohjois-Savon TE-toimisto,
Karjalankatu 3, 74100 Iisalmi
Postiosoite: PL 2000, 70101 Kuopio
Palvelemme ma - pe klo 9-12 ja 13-16
Tarkista kesäajan ja muut poikkeavat aukioloajat: <http://toimistot.te-palvelut.fi/iisalmi>

Puhelinpalvelu auki 9.00 – 16.15.

Yrityspalvelut: 0295 043 502
Henkilöasiakkaat: 0295 025 500
kirjaamo.pohjois-savo@te-toimisto.fi

Seudullinen verkostoyhteistyö, kotoutumisasioiden koordinointi

Paula Rapaport, asiantuntija, kotoutuminen puh. 0295 043 679

Kotoutumispalvelut sekä kaikki Pohjois-Savon venäjänkieliset kotoutumisen piiriin kuuluvat asiakkaat

Svetlana Kemppainen, asiantuntija, kotoutuminen puh 0295 043 587

Kotoutumispalvelut (yläsavolaiset asiakkaat sekä osa kuopiolaisista)

Maija-Liisa Mikkonen, asiantuntija, kotoutuminen, puh. 0295 043 633

Pohjois-Savon verotoimisto

Iisalmen toimipiste
Luuniemenkatu 3, 74101 Iisalmi
Puh. 029 512 000 / vaihde

www.vero.fi

Muiden toimijoiden palvelut

Seurakunnat

Iisalmen evankelis-luterilainen seurakunta

Ilvolankatu 14 B, 74100 Iisalmi
www.iisalmenseurakunta.fi

Keiteleen evankelis-luterilainen seurakunta

Kirkkotie 1, 72600 Keitele
www.keiteleenseurakunta.fi/

Kiuruveden evankelis-luterilainen seurakunta

Kirkkokatu 8A, 74700 Kiuruvesi
www.kiuruvedenseurakunta.fi/

Lapinlahden evankelis-luterilainen seurakunta

Mykkäläntie 6, 73100 Lapinlahti
www.lapinlahdenseurakunta.fi/

Varpaisjärven evankelis-luterilainen seurakunta

Kauppatie 17, 73200 Varpaisjärvi
www.varpaisjarvenseurakunta.fi/

Pielaveden evankelis-luterilainen seurakunta

Pappilantie 11, 72400 Pielavesi
www.pielavedenseurakunta.fi/

Sonkajärven evankelis-luterilainen seurakunta

Rutakontie 20, 74300 Sonkajärvi
www.sonkajarvenseurakunta.fi/

Vieremän evankelis-luterilainen seurakunta

Kirkkotie 1, 74200 Vieremä
www.vieremanseurakunta.fi/

Iisalmen ortodoksinen seurakunta

Kyllikinkatu 8
 puhelinnumero: 0206 100 441, sähköposti: iisalmi@ort.fi
<https://www.ort.fi/iisalmi>

Danielin luterilainen seurakunta

Pastori Hannu Mikkonen, puh. 050 327 1179
 seurakunnan jumalanpalvelus sunnuntaisin klo 16, Satamakatu 5, Iisalmi

Iisalmen adventtiseurakunta

Satamakatu 5, 74100 Iisalmi
www.iisalmi.adventist.fi

Iisalmen helluntaiseurakunta

jouni.juntunen@iisalmenhelluntaiseurakunta.fi, charles.shaheen@iisalmenhelluntaiseurakunta.fi, kiiski.penttiolavi@gmail.com
www.iisalmenhelluntaiseurakunta.fi

Iisalmen vapaaseurakunta

vapaaseurakunta.iisalmi@svk.fi

www.iisalmi.svk.fi

Pyhän Joosefin seurakunta

Lönnotinkatu 24, 70500 Kuopio

Puh. 014 612 659

Kirkkoherra Francisci Garcia, puh. 044 365 7142

<https://www.katolinen.net/joosef.html>

Savon Islamilainen Yhdyskunta

Soikkokuja 12, 70780 Kuopio

Puh. 040 559 7741

SPR**Iisalmi**

pj. Seppo Määttä

puh. 050 331 9785, sähköposti: seppo.maatta@meili.fi

Monikulttuurinen toiminta:

Riitta Topelius, sähköposti: riitta.topelius@gmail.com

Osaston toimitila: Ahjolanpihan kerhuhuone, Ahjolankatu 7 B

Keitele

pj. Oiva Saastamoinen, puh. 050 593 5345

keitele.spr@gmail.com

Kiuruvesi

pj. Aune Hyvärinen, puh. 040 570 7691

Lapinlahti

pj. Pentti Ryth, puh. 040 510 4890

Osaston toimitila: Hoijakka, Eemil Halosentie 2

Vapaaehtoiskeskus Hoijakka

Puh. 017 851 151 / Satu Tauro

Pielavesi

pj. Reijo Saarinen, puh. 0400 401 278

Sonkajärvi

pj. Leila Honkala

puh. 040 515 2846, sähköposti: leila.honkala@gmail.com

Sukeva

pj. Raija Kemppainen

puh. 050 369 7364, sähköposti: raija.kemppainen@pp1.inet.fi

Osaston toimitila: Sukevan kyläkeskus, Matarantie 11

Varpaisjärvi

pj. Paula Riekkinen

puh. 0400 730 523, sähköposti: paulariiekkinen@hotmail.com

Osaston toimitila: Kauppatie 14, Varpaisjärvi

Vieremä

pj. Satu Grogerus, puh: 040 740 0035

Ylä-Savon ensi- ja turvakotiyhdistys ry

Louhenkatu 17a B 19, 74100 Iisalmi

puh. 050 371 4208, sähköposti: toimisto@ylasavonensijaturvakoti.fi

www.ensijaturvakotienliitto.fi/ylasavonensijaturvakoti/

4H –yhdistys**Iisalmen 4H-yhdistys**

Kirkkopuistonkatu 25, 74100 Iisalmi

puh. 050 385 0085, sähköposti: iisalmi@4h.fi

<http://iisalmi.4h.fi/>

Kiuruveden 4H-yhdistys ry

Asematie 4, 74700 Kiuruvesi

Puh. 040 587 2414, sähköposti: kiuruvesi@4h.fi

<http://kiuruvesi.4h.fi>

Lapinlahden 4H-yhdistys

Asematie 4, 73100 Lapinlahti

Puh. 040 5197 211 Sähköposti: 4h@lapinlahti.fi

<http://lapinlahden4h.fi/>

Pielaveden 4H-yhdistys

Toritie 6, 72400 Pielavesi

puh. 044 996 8544, sähköposti: pielavesi@4h.fi

<https://pielavesi.4h.fi/>

Vieremän 4H-yhdistys

Petterintie 1, 74200 Vieremä

Puh. 050 371 4206

<https://vierema.4h.fi/>

Maa- ja kotitalousnaiset

Pohjois-Savon maa- ja kotitalousnaiset

Marja Niskanen, puh. 040 0905 782

Sähköposti: marja.niskanen@maajakotitalousnaiset.fi

www.pohjois-savo.maajakotitalousnaiset.fi/

Pohjois-Savon Martat

www.martat.fi/savo/

> yhdistykset > valitse haluttu kunta luettelosta

Zonta naiset, Iisalmi

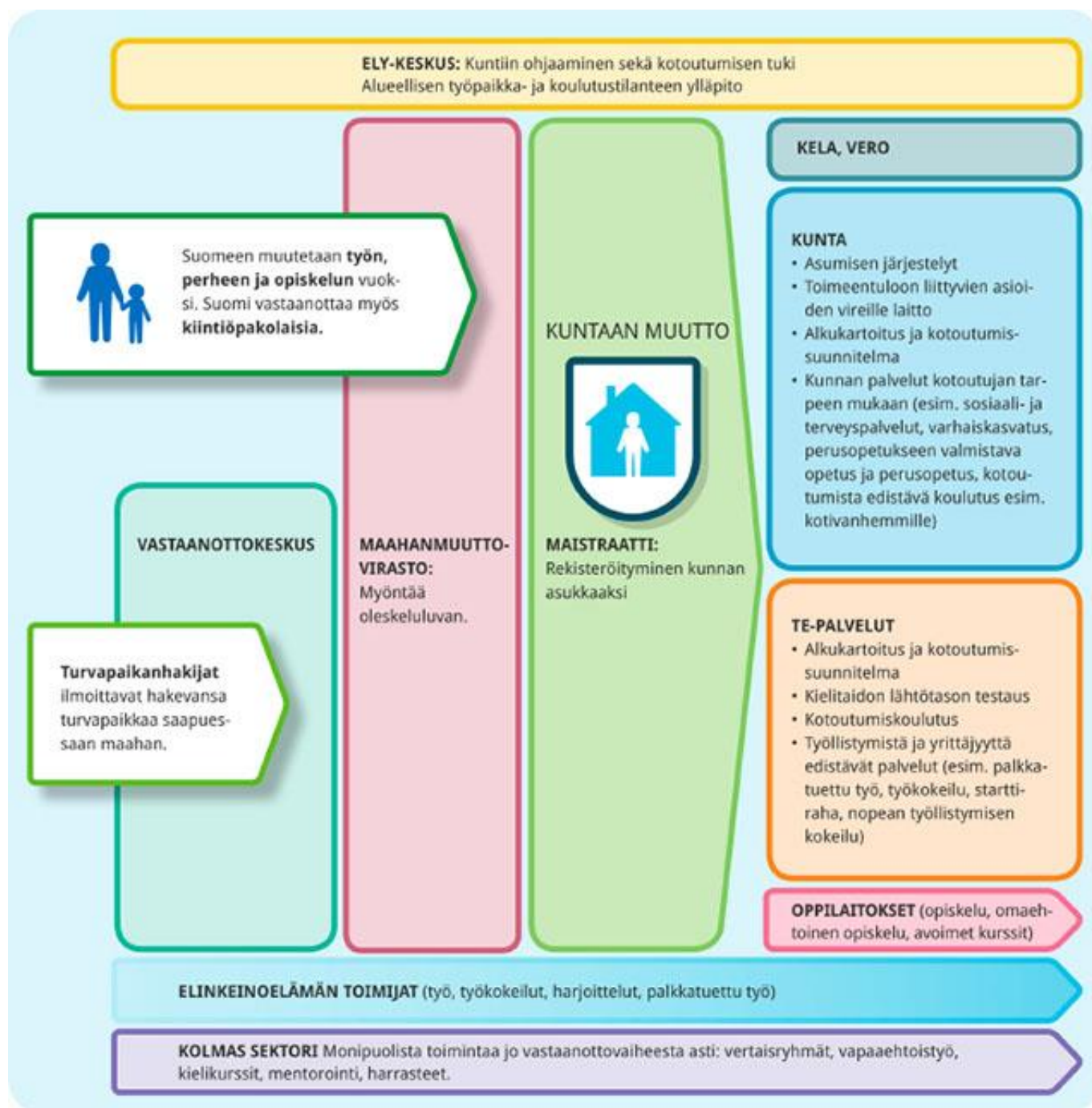
Sähköposti: iisalmi@zonta.fi

www.zonta.fi/iisalmi

LIITE 2: VAPAAEHTOISTYÖN MUOTOJA (SPR)

- Asumisen, kaupassa käynnin, liikkumisen yms. apu tarvittaessa
- Asuntojen varustamiseen osallistuminen
- Järjestöjen välisen yhteistyön kehittäminen
- Keräystoiminta yhdessä muiden toimijoiden kanssa (mm. seurakunnat)
- Kotiseutu- ja luontoretket
- Kouluun, päiväkotiin, harrastuspaikkaan tms. saattaminen
- Lasten ja nuorten harrastuksiin ohjaaminen
- Liikennekäyttäytymisen opettaminen
- Naistenkerhon monipuolinen toiminta
- Paikkakuntaan tutustuttaminen
- Pakolaisten vastaanottoon osallistuminen lentokentällä/ lisalmessa
- Perheentalon toimintaan ohjaaminen
- Perheiden liikuntaharrastuksiin ohjaaminen
- Rasismin vastainen työ
- Ruokakulttuureihin tutustuminen
- SPR eri toimintamuotoihin ohjaaminen (EA, ystävätoiminta, lasten toiminta jne.)
- Suomalaiseen juhlakulttuuriin perehdyttäminen
- Suomen kielen opiskelun tukeminen, mm. Luetaan yhdessä -ryhmä
- Tervetulo- ja muut juhlat
- Tervetulotapaaminen ja -ateria yhdessä aiemmin tulleiden vertaistukihenkilöiden kanssa
- Terveys- ja turvallisuuskasvatus
- Työharjoittelu- ja kesätyöpaikkojen etsimiseen osallistuminen
- Vierailut perheiden/ suomalaisten kodeissa – perheystävätoiminnan käynnistäminen
- Ystäväkoulutukset yhdessä kansalaisopistojen kanssa

LIITE 3: MAAHANMUUTTAJAN ALKUVAIHEEN PALVELUT



(Lähde: www.kotouttaminen.fi/poikkihallinnollisuus)

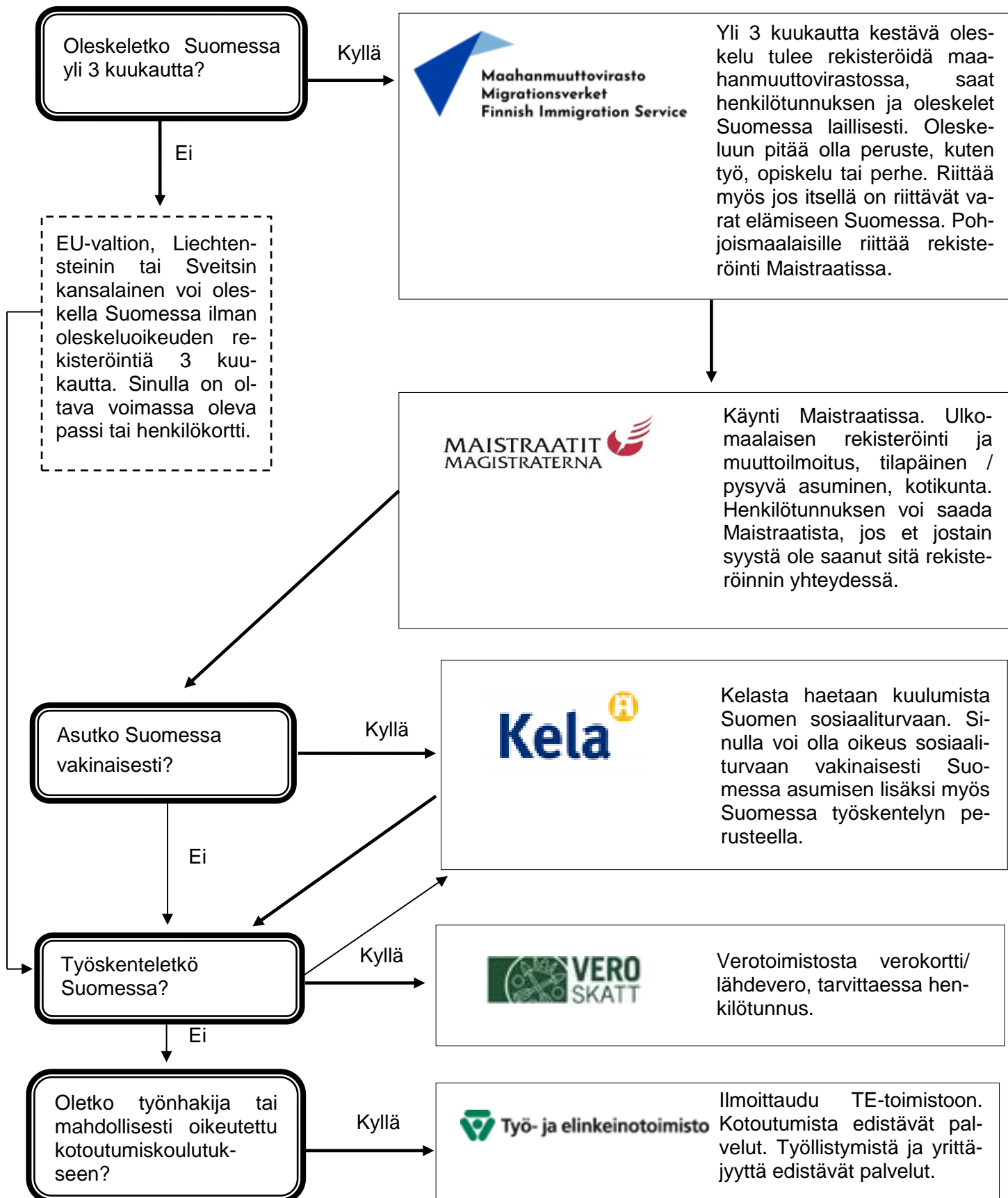
LIITE 4: MAAHANMUUTTAJIEN ALKUVAIHEEN OHJAUS - VIRANOMAISET

Näiden prosessikaavioiden tavoitteena on opastaa maahanmuuttaja-asiakas oikean viranomaisen luo. Viranomaiset käsittelevät asiat tapauskohtaisesti. Henkilökohtainen käynti on pakollinen.

Pohjana kaaviolle: Etelä-Pohjanmaan ELY-keskuksen ERKKI – hanke 2009

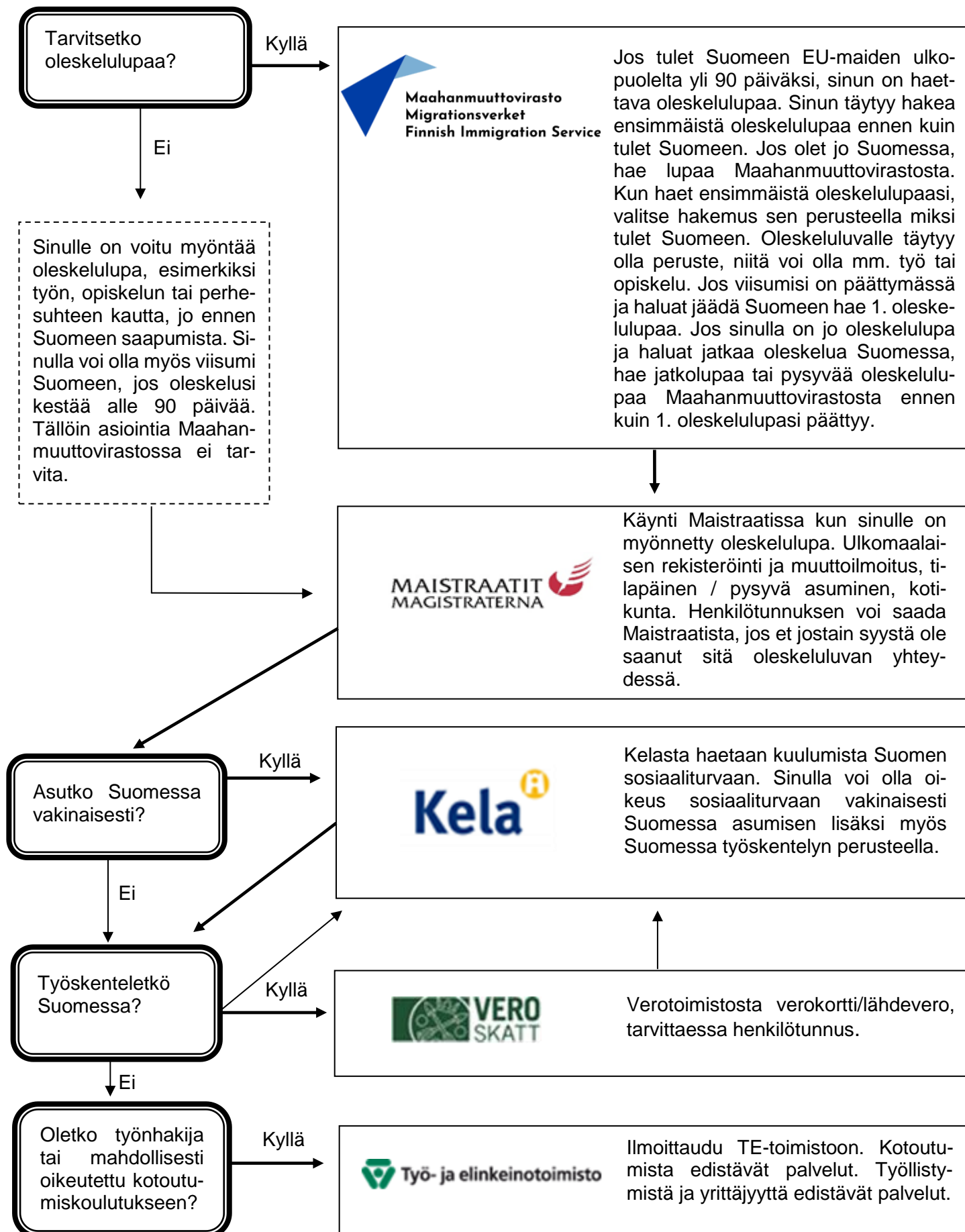
1. EU/ETA -kansalaiset

EU-valtion, Pohjoismaan, Liechtensteinin tai Sveitsin kansalainen ei tarvitse oleskelulupaa Suomeen.



2. Kolmannen maan kansalaiset, joilla ei ole oleskeluoikeutta toisessa EU-maassa

Kolmannen maan kansalainen, eli EU-maiden ulkopuolelta tuleva poissulkien turvapaikanhakijat, saapuu ensimmäistä kertaa Suomeen pääsääntöisesti joko viisumilla tai oleskeluluvalla, joka on saatu kotimaassaan.



LIITE 5: HYÖDYLLISIÄ SIVUSTOJA

Iisalmen maahanmuutto- ja pakolaispalvelut – Iisalmen kaupungin maahanmuutto- ja pakolaispalvelut tarjoavat ohjaus- ja neuvontapalveluja kaikille Ylä-Savossa asuville maahanmuuttajille. Yksikkö järjestää niin pakolaisten kuin myös työn, perhesiteen ja opiskelun perusteella muutaneiden vastaanoton ja kotouttamisen palvelut. Yhteistyötä tehdään viranomaisten, oppilaitosten sekä järjestöjen kanssa. www.iisalmi.fi/Suomeksi/Palvelut/Neuvonta--ja-ohjauspalvelut/Maahanmuutto--ja-pakolaispalvelut

InfoFinlandin – Tietoa Suomesta ja suomalaisesta yhteiskunnasta kahdellatoista eri kielellä. www.infofinland.fi.

Kotouttamisen osaamiskeskuksen – ylläpitää verkkosivua, joka on suunnattu työssään maahanmuuttajia kohtaaville sekä kotouttamisen ja pakolaisten vastaanoton toimijoille. Sivusto on suomeksi, ruotsiksi ja englanniksi. www.kotouttaminen.fi

Lastensuojelu.info -sivusto – Lastensuojelun Keskusliiton tuottama sivusto, joka tarjoaa perustietoa lastensuojelusta Suomessa usealla eri kielellä. Se on suunnattu erityisesti maahanmuuttajavanhemmille ja heidän kanssaan työskenteleville ammattilaisille. www.lastensuojelu.info

Maahanmuuttosananastoa – Kansainvälisen siirtolaisuusjärjestön (IOM) ja Euroopan muuttoliikenneviraston (EMN) laatima kuvitettu juliste maahanmuuttoon liittyvistä keskeisistä termeistä määritelmineen. www.emn.fi/files/1920/100918_EMN-Maahanmuutto.pdf

Maahanmuuttovirasto – maahanmuutto-, turvapaikka-, pakolaisuus- ja kansalaisuusasioissa päätöksenteko-organisaatio, joka myös ylläpitää vastaanottojärjestelmää. Tietoa ulkomaalaisten erilaisista oleskeluluvista, sekä myös esimerkiksi turvapaikan hakemisesta, kansalaisuuden saamisesta ja maasta poistamisesta, saa Maahanmuuttoviraston internet-sivuilta. www.migri.fi

Monika-Naiset liitto ry – valtakunnallinen, sosiaalialalla toimiva monikulttuurinen järjestö, joka edistää maahanmuuttajataustaisten naisten tasa-arvoista asemaa ja osallisuutta Suomessa sekä ennaltaehkäisee naisiin kohdistuvaa väkivaltaa. Sivustolta löytyy auttavapuhelin ja verkkopalvelut väkivaltaa tai sen uhkaa kokeneille maahanmuuttajataustaisille naisille. Palvelee usealla eri kielellä. www.monikanaiset.fi/

Moving to Finland – sivustolla on perustietoa suomalaisesta yhteiskunnasta ja arkielämästä, sekä suomen kielen perusanastoa. Sivusto on tarkoitettu erityisesti Suomeen tuleville kiintiöpakolaisille. www.movingtofinland.fi/tervetuloa

Oikeus.fi – Oikeusministeriön esitteitä eri kielillä mm. rikosten käsittelystä, lähestymiskiellosta, avioliittolaista. www.oikeus.fi/fi/index/esitteet/brochuresinotherlanguages.html

Sinun Eurooppasi – käytännön neuvoja ja tietoa kansalaisten ja yritysten oikeuksista ja mahdollisuuksista toisissa EU-maissa www.europa.eu/youreurope/

Suomen ammattiliittojen keskusjärjestö SAK – sivuilta löytyy työelämä tietoa 13 eri kielellä. Lisäksi SAK:n julkaisuista löytyy perustietoa työelämästä yhdeksällä eri kielellä sekä maahanmuuttajien työsuhdeneuvonta, joka neuvoo ulkomaalaistaustaisia työntekijöitä suomeksi tai englanniksi, jos heillä on työsuhteeseen liittyviä kysymyksiä tai ongelmia. Maksuton palvelu on avoin kaikille eikä kysyjän tarvitse kuulua ammattiliittoon. www.sak.fi/tyoelama/tietoa-muilla-kielilla

Suomen Mielenterveysseura – perustehtävä on mielenterveyden edistäminen ja ongelmien ehkäisy. Verkkosivut toimivat suomeksi, ruotsiksi, englanniksi, somaliaksi, persiaksi ja arabiaksi. Mielenterveysseuran kriisipuhelin tarjoaa keskusteluapua suomeksi, ruotsiksi, arabiaksi ja englanniksi. www.mielenterveysseura.fi/fi

Suomi.fi -verkkopalvelu – tietoa ja palveluja eri tilanteisiin kansalaisille, yrityksille ja yrityksen perustamista harkitseville. www.suomi.fi/etusivu

Suomi taskussa – mobiililaitteilla toimivia lyhyitä videoita, joiden avulla jokainen voi yksilöllisesti oppia suomen kieltä ja toimintakulttuuria ajasta ja paikasta riippumatta www.suomitaskussa.eu/

TE-palvelut – Tietoa uudelle maahanmuuttajalle sivulla on TE-toimistojen kotoutuja-asiakkaille tarkoitettuja videoita kuudella kielellä (arabia, dari, kiina, kurdi/sorani, somali, thai). Ensimmäisessä videossa kerrotaan, mitä TE-toimiston asiakkaana oleminen tarkoittaa ja miten kotoutujan asiakasprosessi pääpiirteissään etenee. Toisessa videossa kerrotaan TE-toimiston asiakkaan oikeudet ja velvollisuudet. Sivun oikeasta reunasta löydät TE-toimiston kotoutuja-asiakkaalle tarkoitetun esitteen neljällätoista kielellä. www.te-palvelut.fi/te/fi/tyonhakijalle/tukea_tyollistymiseen/kotoutumispalvelut/tietoa_maahanmuuttajalle/index.html

Työperusteisen maahanmuuton sanastoa – Etelä-Savon ELY-keskuksen julkaisema apuväline kaikille, jotka työssään tai muussa toiminnassaan kohtaavat maahanmuuttoon liittyviä kysymyksiä. Sanasto on aakkosjärjestyksessä ja sisältää sekä työperusteiseen maahanmuuttoon että yleisemmin maahanmuuttoon liittyvää sanastoa. www.doria.fi/handle/10024/87592

Vapaaehtoistyö.fi – yhdistää vapaaehtoistehtävät ja tekijät. Sivulla erilaisia tehtäviä tarjoavat Suomen evankelis-luterilaisen kirkon seurakunnat, kunnat ja kaupungit sekä lukuisat järjestöt. Kirjautuneena vapaaehtoisena voit ilmoittautua mihin tahansa sivulta löytämäsi tehtävään. Näet kaikki omien vapaaehtoistehtäviesi tiedot ja voit pyytää niistä itsellesi vaikka työtodistuksen. www.vapaaehtoistyö.fi/

Väestöliitto – lastenkasvatusvihkosia arabian-, albanian-, burman- (Myanmar), englannin, kurdin- (soraniin-), somalin- ja venäjänkielillä sekä selkosuomeksi. Vihkosten tarkoituksena on tukea ja ohjata maahanmuuttajataustaisia vanhempia lastenkasvatukseen liittyvissä kysymyksissä Suomessa. www.vaestoliitto.fi/monikulttuurisuus/tietoa-monikulttuurisuudesta/aineistot/lastenkasvatusvihkoset/