

3.6.2019

LAPINLAHDEN KUNTA  
ONKIVEDEN JA NERKOOJÄRVEN RANTAOSAYLEISKAAVAN MUUTOS**LAPINLAHDEN KUNTA  
ONKIVEDEN JA NERKOOJÄRVEN RANTAOSAYLEISKAAVAN MUUTOS****OSALLISTUMIS- JA  
ARVIINTISUUNNITELMA (OAS)**

3.6.2019

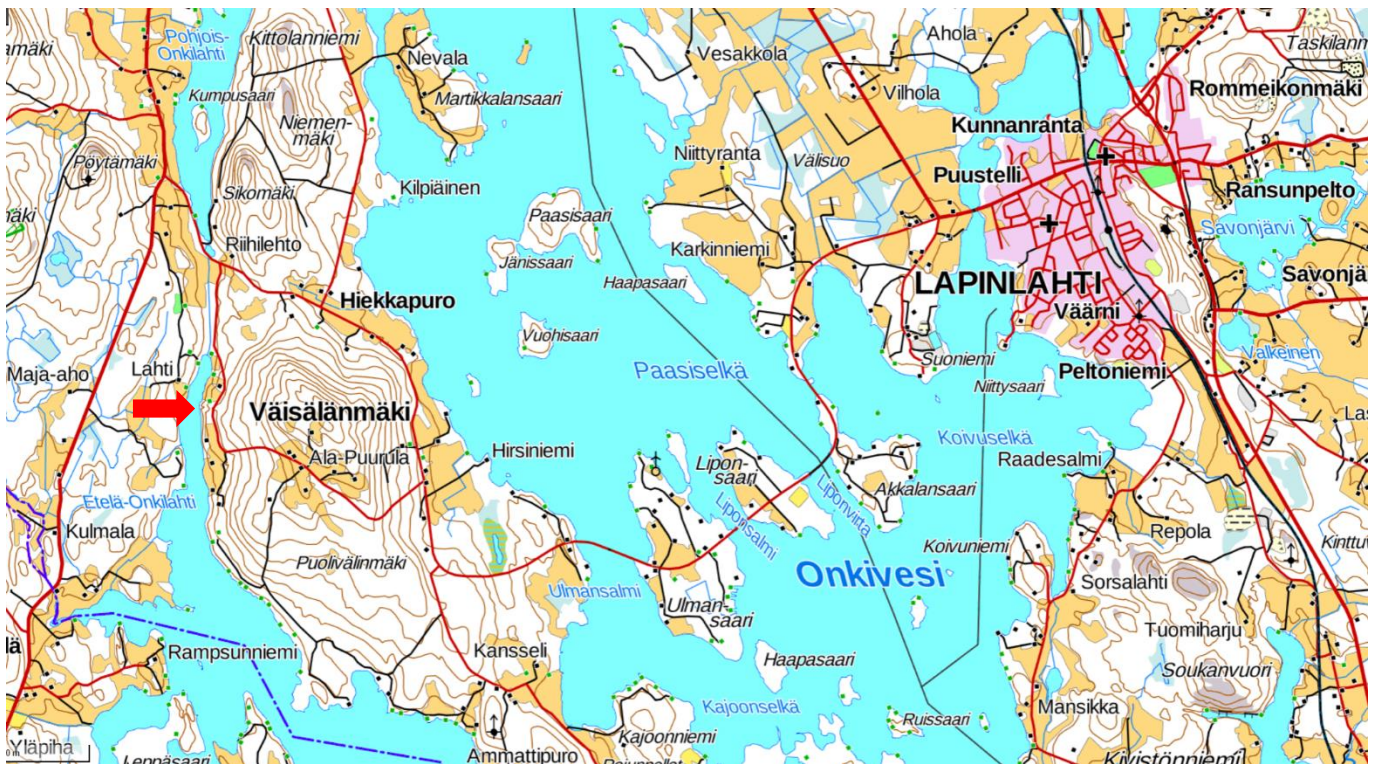
**MIKÄ ON OSALLISTUMIS JA ARVIINTISUUNNITELMA?**

Maankäyttö- ja rakennuslain 63 §:n mukaan tulee kaavoitustyöhön sisällyttää kaavan laajuuteen ja sisältöön nähden tarpeellinen suunnitelma osallistumis- ja vuorovaikutusmenettelystä sekä kaavan vaikutusten arvioinnista.

**MISSÄ JA MITÄ ON SUUNNITTEILLA?**

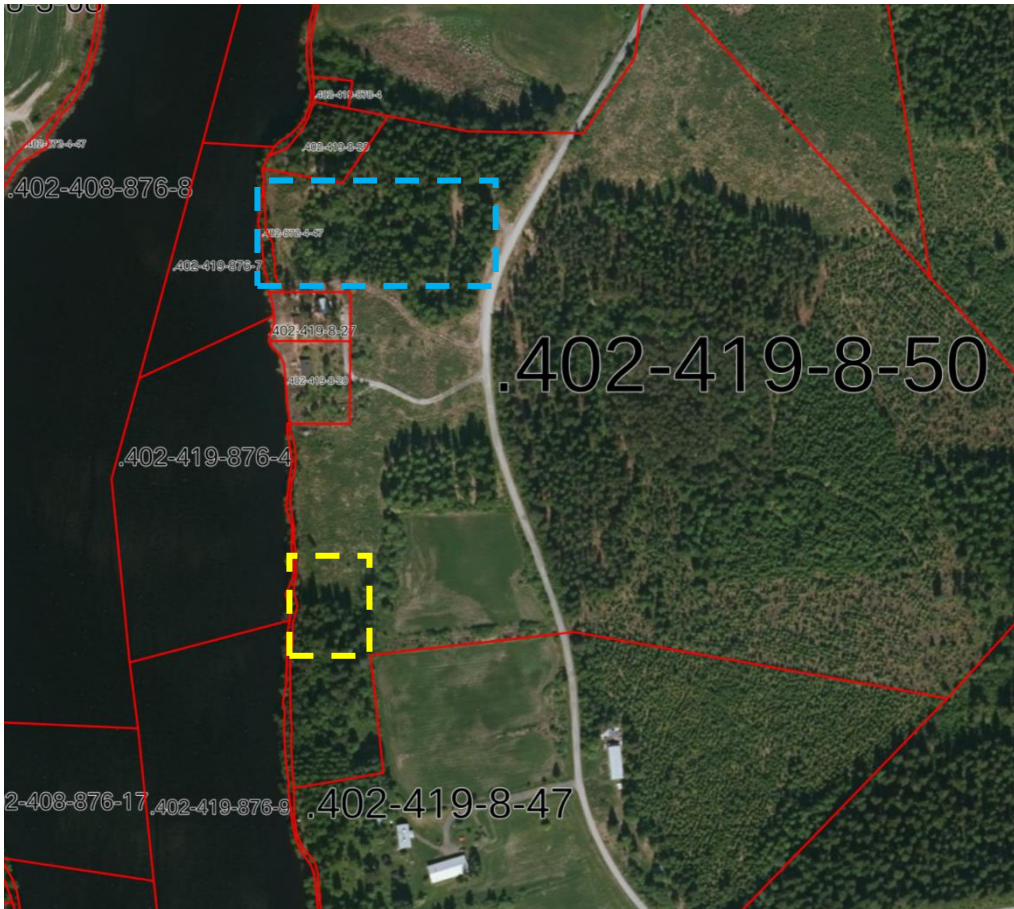
Lapinlahden kunta on päättänyt laatia maanomistajan aloitteesta rantaosayleiskaavan muutoksen tilalle Heikinmaa 402-419-8-50 Etelä-Onkilahden rannalla Onkivedellä. Suunnittelualue käsittää koko tilan alueen ja sen koko on noin 14,4 ha.

Kaavamutoksen tavoitteena on muuttaa tilalla 8:50 sijaitseva lomarakennus omarantaiseksi siirtämällä voimassa olevassa kaavassa kyseiselle tilalle osoitettua lomarakennuspaikkaa noin 200 metriä pohjoiseen.



Kuva 1: Suunnittelualueen sijainti (punainen nuoli).

3.6.2019



Kuva 2: Ortoilmakuva suunnittelualueesta, kiinteistörajat punaisella ja siirrettävän rakennuspaikan nykyinen sijainti keltaisella ja uusi sijainti sinisellä katkoviivalla.

## MITÄ SUUNNITELMIA TAUSTALLA?

### Valtakunnalliset alueidenkäyttötavoitteet

Valtakunnalliset alueidenkäyttötavoitteet (14.12.2017) koskevat seuraavia asiakokonaisuuksia:

- toimivat yhdyskunnat ja kestävä liikkuminen
- tehokas liikennejärjestelmä
- terveellinen ja turvallinen elinympäristö
- elinvoimainen luonto- ja kulttuuriympäristö sekä luonnonvarat
- uusiutumiskykyinen energiahuolto

### Maakuntakaava

Alueella on voimassa Pohjois-Savon maakuntakaava (vahvistettu 2011, muutokset 2014, 2016 ja 2018), Pohjois-Savon kaupan maakuntakaava 2030 (vahvistettu 2016, muutokset 2018) sekä Pohjois-Savon maakuntakaava 2040 1. vaihe (hyväksytty 2018). Suunnittelualue sijoittuu maakuntakaavan virkistys- ja matkailuvyöhykkeelle ja maiseman vaalimisen kannalta valtakunnallisesti tärkeälle alueelle. Suunnittelualueen läheisyydessä on vesijohtolinja sekä uusi laiva- tai veneväylä.

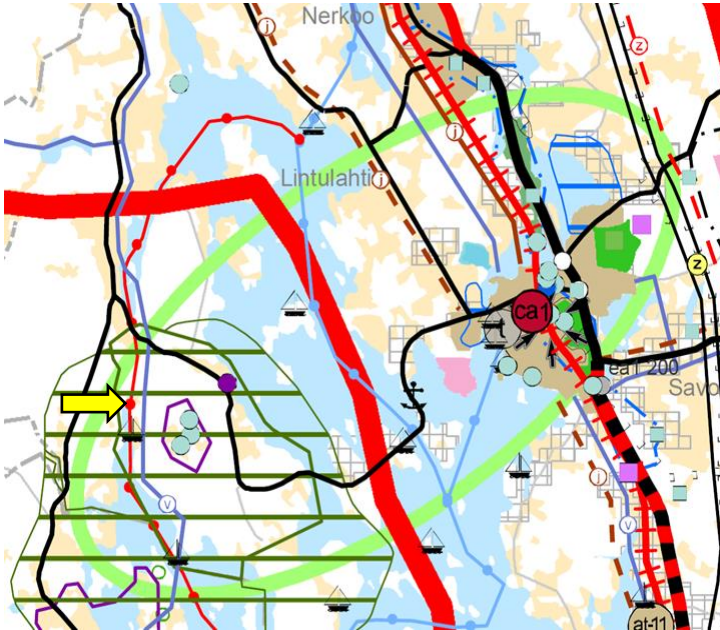
### VIRKISTYS- JA MATKAILUVYÖHYKE (3)

Merkinnällä osoitetaan virkistykseen ja luontomatkailuun soveltuvia ja ko. käyttöön vakiintuneita vähintään seudullisesti merkittäviä alueita. Vyöhykemerkinnän tarkoitus on korostaa sen kattaman alueen virkistysarvoa ja tuoda tämä näkökulma huomioon otettavaksi vyöhykkeen suunnittelussa.

Suunnittelumääräys: Vyöhykkeen kehittämisessä ja maankäytön suunnittelussa tulee ottaa huomioon alueen virkistysmahdollisuudet ja suojelualueverkoston ekologisesti kestävä hyödyntäminen.

MAISEMAN VAALIMISEN KANNALTA VALTAKUNNALLISESTI TAI MAAKUNNALLISESTI TÄRKEÄ ALUE (3)  
Merkinnällä osoitetaan valtioneuvoston päätöksen mukaiset valtakunnallisesti merkittävät maisema-alueet (MA1-v)  
ja maakunnallisesti merkittävät maisema-alueet (MA1).

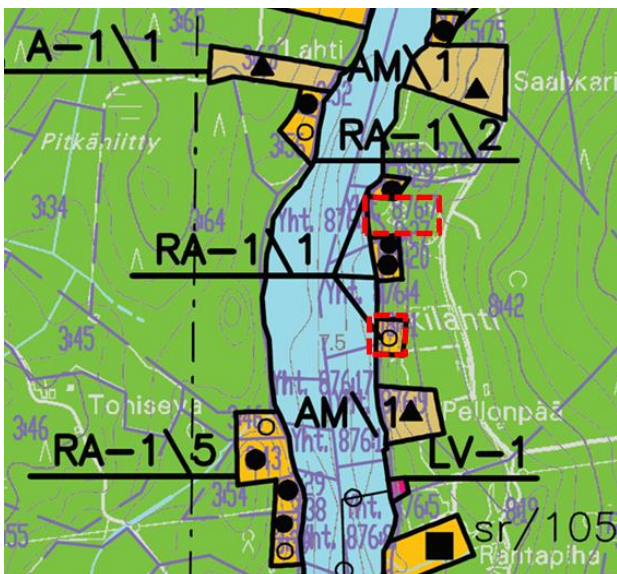
Suunnittelumääräys: Alueen suunnittelussa on otettava huomioon maisema-alueen kokonaisuudet ja ominaislaatu.  
Alueen erityispiirteitä tulee vaalia. Valtakunnallisesti merkittävien alueiden (MA1-v) suunnittelussa on pyydettävä  
lausunto alueelliselta elinkeino-, liikenne- ja ympäristökeskukselta ja museoviranomaisilta.



Kuva 3: Ote maakuntakaavayhdistelmästä. Suunnittelualueen likimääräinen sijainti on osoitettu keltaisella nuolella.

#### Yleiskaava

Suunnittelualueella on voimassa Onkiveden ja Nerkojärven rantaosayleiskaava, joka hyväksytty vuonna 2000.  
Kaavaan on tehty laajennus ja useita muutoksia, joista viimeisin on hyväksytty vuonna 2017.



Kuva 4: Ote voimassa olevasta yleiskaavasta. Siirrettävän rakennuspaikan nykyinen ja uusi sijainti punaisella katkoviivalla.

3.6.2019

### Asemakaava

Alueella ei ole voimassa olevia asemakaavoja tai ranta-asemakaavoja.

### Rakennusjärjestys

Lapinlahden rakennusjärjestys on hyväksytty kunnanvaltuustossa 15.11.2011 ja se on tullut voimaan 1.1.2012. Rakennusjärjestyksen uusimistyö on käynnissä vuosina 2018-2019.

## **MITÄ JA MITEN VAIKUTUKSIA ARVIOIDAAN?**

Odotettavissa olevien vaikutusten esiintyminen ja arviointi tapahtuu asiantuntijoiden, viranomaisten, maanomistajien, asukkaiden ja suunnittelijoiden kanssa yhteistyössä ja vuorovaikutuksessa. Lähtökohtana ovat aiemmat suunnitelmat ja selvitykset, kartat, ilmakuvat sekä paikan päällä tehdyt luontoselvitykset ja inventoinnit. Vaikutusten arvioinnissa verrataan kaavan mukaista tilannetta nykytilanteeseen ja asetettuihin tavoitteisiin.

### **Arviointikohde**

### **Näkökohta**

Yhdyskuntarakenne

- alueen asema ja liittyminen yhdyskuntarakenteeseen
- olevien rakenteiden hyödyntäminen
- tekninen huolto
- maanomistus
- liikenne

Ympäristö

- kasvillisuus
- eläimistö
- maisemakuva
- vesistö
- rakennettu ympäristö
- erityispiirteet ja -kohteet
- esihistoria ja rakennussuojelu

Ihmiset

- elinolot ja viihtyisyys

## **KETKÄ OVAT OSALLISET JA SIDOSRYHMÄT?**

Osallisia ovat alueen maanomistajat ja asukkaat sekä muut, joiden oloihin kaava saattaa huomattavasti vaikuttaa. Osallisia ovat myös viranomaiset ja yhteisöt, joiden toimialaa kaavoitus käsittelee.

Maanomistajat, asukkaat

- asukkaat
- yritykset
- maanomistajat

Viranomaiset

- Pohjois-Savon ELY-keskus
- Pohjois-Savon liitto
- Kuopion kulttuurihistoriallinen museo

Kuntien hallintokunnat

- tekninen lautakunta
- ympäristölautakunta

Muut yhteisöt

- Savon Voima Verkko Oy
- kalastusalue/osakaskunnat

3.6.2019

**MITEN JA MILLOIN VOI OSALLISTUA?  
MITEN SUUNNITTELUSTA TIEDOTETAAN?**

SUUNNITTELU- VAIHEET	TYÖSTÄMINEN	KÄSITTELY	OSALLISTUMINEN	TIEDOTTAMINEN
Kevät 2019 <a href="#">1.Laatisprosessin käynnistäminen ja valmisteluaineiston laadinta</a>	Osallistumis- ja arviointisuunnitelma sekä kaavaluonnoksen laadintaa ja viimeistelyä	Päätös kaavoituksen aloittamisesta Valmisteluaineiston asettaminen nähtäville	Valmisteluaineisto nähtäville	Nähtäville asettamisesta ilmoitetaan kunnallisten ilmoitusten tapaan. Kunnan kotisivu
Syksy 2019 <a href="#">2. Ehdotusvaihe</a>	Kaavaluonnoksesta saatujen mielipiteiden ja lausuntojen jälkeen työstetään kaavaehdotus	Kunnanhallitus asettaa nähtäville  Viranomaisneuvottelu tarvittaessa	Ehdotus nähtäville Lausunnot Mahdollisuus muistutusten jättämiseen	Ilmoitetaan samoin kuin luonnosvaiheessa. Kunnan kotisivut
Loppuvuosi 2019 <a href="#">5. Hyväksymisvaihe</a>	Muistutukset ja lausunnot tutkitaan. Kaavaehdotusta korjataan tarvittaessa	Kaavan hyväksyminen > kunnanhallitus > kunnanvaltuusto	Kaavan hyväksymispäätöksen laillisuudesta voi valittaa Itä-Suomen hallinto-oikeuteen	Hyväksymispäätöksistä kuulutetaan virallisesti.

**KUKA VALMISTEE?**

Prosessia koordinoi maanmittausinsinööri Päivi Silsten. Käytännön suunnittelutyöstä vastaa FCG Suunnittelu ja tekniikka Oy:n Kuopion aluetoimistossa aluepäällikkö, DI Timo Leskinen.

**MISTÄ SAA TIETOA?**

**Lapinlahden kunta**  
Asematie 4  
73100 LAPINLAHTI  
maanmittausinsinööri Päivi Silsten  
p. 040 488 3705

**FCG Suunnittelu ja tekniikka Oy**  
Kuopion aluetoimisto  
PL 1199 (Microkatu 1)  
70211 KUOPIO  
aluepäällikkö Timo Leskinen  
p. 040 508 9680

Kaava-aineistoa on nähtävillä kaavaprosessin edetessä kunnan kotisivuilla:  
[www.lapinlahti.fi](http://www.lapinlahti.fi)