

Lapinlahti



TYÖLLISYYSSTRATEGIA 2019-2020

Minna Jääskeläinen 10/2018

Sisällys

JOHDANTO.....	3
TYÖTTÖMYYS LAPINLAHDELLA 2016-2018.....	3
Passiivisen työmarkkinatuen kehitys	3
Työttömyysprosentti.....	4
TYÖLLISYYDEN HOIDON TOIMENPITEET VUOSINA 2017-2018.....	5
Työllistämisen kuntalisä.....	5
Työllistäminen työllisyysmäärärahoihin	5
Lisäkäsia vanhuspalveluihin sekä Limaniemi- projekti	6
Kuntouttava työtoiminta	6
Iisalmen seudun monialainen yhteispalvelu, TYP	7
Tiivis yhteistyö (kunnat, oppilaitokset, yritykset & yhdistykset, kunnan yksiköt..)	7
Työ- ja toimintakyvyn kartoitus	8
Kunnan työllisyyspalveluiden näkyvyys	9
TAVOITTEEMME TULEVILLE VUOSILLE.....	9
Työllisyyden tukeminen on koko kunnan tavoite	9
Liikkuva ulkoalueiden hoidon yksikkö Lapinlahdelle.....	9
Palveluiden monipuolisuuden ja riittävyyden takaaminen	10
Nuorisotakuun toteuttaminen.....	10
Matalan kynnyksen työllistämistoiminnan kehittäminen	10
Mittarit.....	11

JOHDANTO

Lapinlahden kunnan työllisyysstrategia laadittiin edellisen kerran vuosille 2017 ja 2018. Tuolloin oli oletettavasti, että maakunta- ja SOTE- uudistus tulisi voimaan vuoden 2019 alussa. Sitten uudistukset ovat siirtyneet kahdella vuodella ja muutoksien odotetaan toteutuvan vuoden 2021 alussa.

Vuosi 2017 toi Lapinlahden kunnan työllisyydenhoidon saralle muutoksia. 1.1.2017 alkaen työllistäminen on kokonaisuudessaan kuulunut hallintokeskuksen alaisuuteen ja työllisyyskoordinaattorin toimen lisäksi resursseja lisättiin määräaikaisella työnohjaajalla. Työllisyyspalveluissa hoidetaan tällä hetkellä kunnan työllistämistoimia laajalti, sillä myös uusia palveluja entisten rinnalle on kehitetty aktiivisesti, jotta kunnalla olisi paremmat mahdollisuudet vaikuttaa maksamiinsa passiivisen työmarkkinatuen menoihin sekä palvella työnhakijoita asiakaslähtöisesti.

Päivitetyn työllisyysstrategian tarkoituksena on tarkastella vuosien 2016-2018 passiivisen työmarkkinatuen kehitystä, aktivointiastetta ja työttömyyden kehitystä. Strategiassa kootaan yhteen toteutettujen toimien vaikuttavuus ja luodaan katsaus kohti tulevaa; mitä voisimme vielä tehdä toisin. Kuntastrategiassa 2022 on painopisteeksi nostettu osaavan työvoiman saatavuus, joten työllisyystoimilla pyrimme tukemaan tätä tavoitetta.

Ely-keskuksen suunnitteleman kasvupalvelukokeilun on määrä alkaa 1.3.2019. Sen tavoitteena on kokeilla TE-palveluiden vastuulla olevien palveluiden järjestämistä yksityisten palveluntuottajien toimesta. Kasvupalvelukokeilu koskisi Lapinlahden ja Siilinjärven kuntia. Kasvupalvelukokeilulla pyritään lisäämään asiakkaiden vapautta valita itselleen sopiva palveluntarjoaja. Kokeilu ei koskisi TYP- asiakkaita.

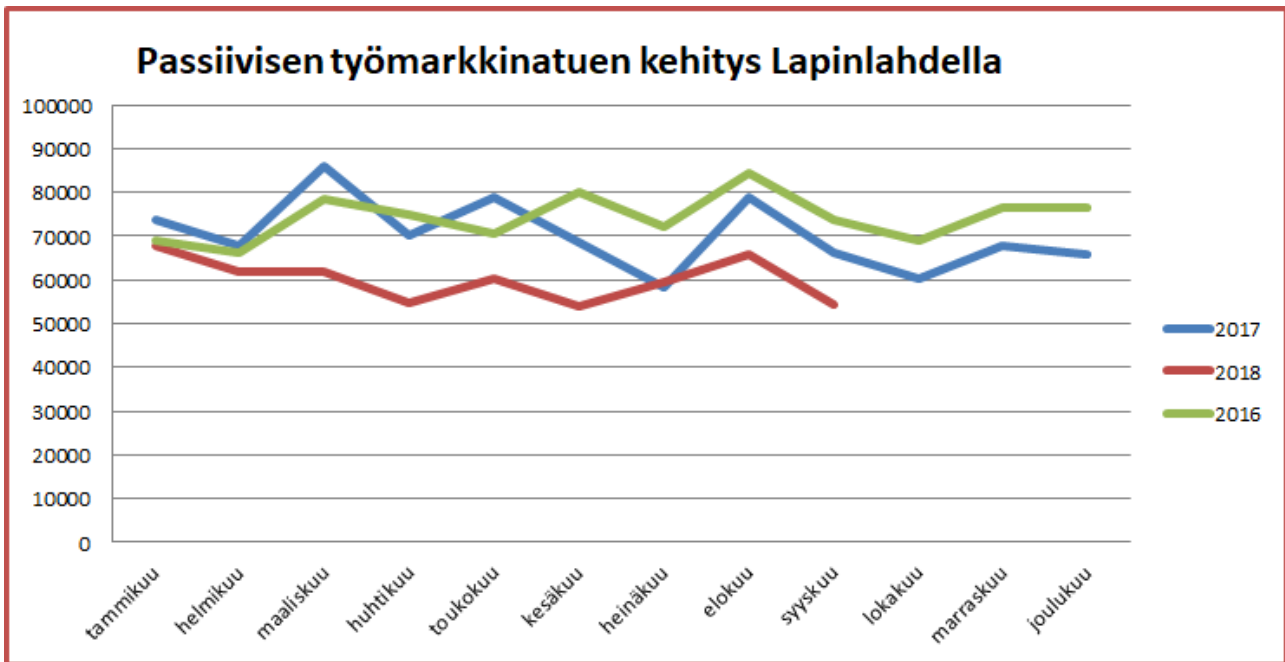
TYÖTTÖMYYS LAPINLAHDELLA 2016-2018

Passiivisen työmarkkinatuen kehitys

Lapinlahden kunnan passiivisen työmarkkinatuen maksut kasvoivat aina vuoteen 2016 saakka. Kustannusten lisääntymiseen on vaikuttanut suuresti maksuosuuksiin tehdyt muutokset, joista viimeisin oli vuonna 2016 voimaan astunut muutos, jossa kunnan maksuvelvoite alkoi jo 300 päivää työttömyyden aikaista työmarkkinatukea saaneista. Samassa muutoksessa maksuosuus pitkään työttömänä olleista (yli 1000 päivää työmarkkinatukea saaneet) nousi 70 %.

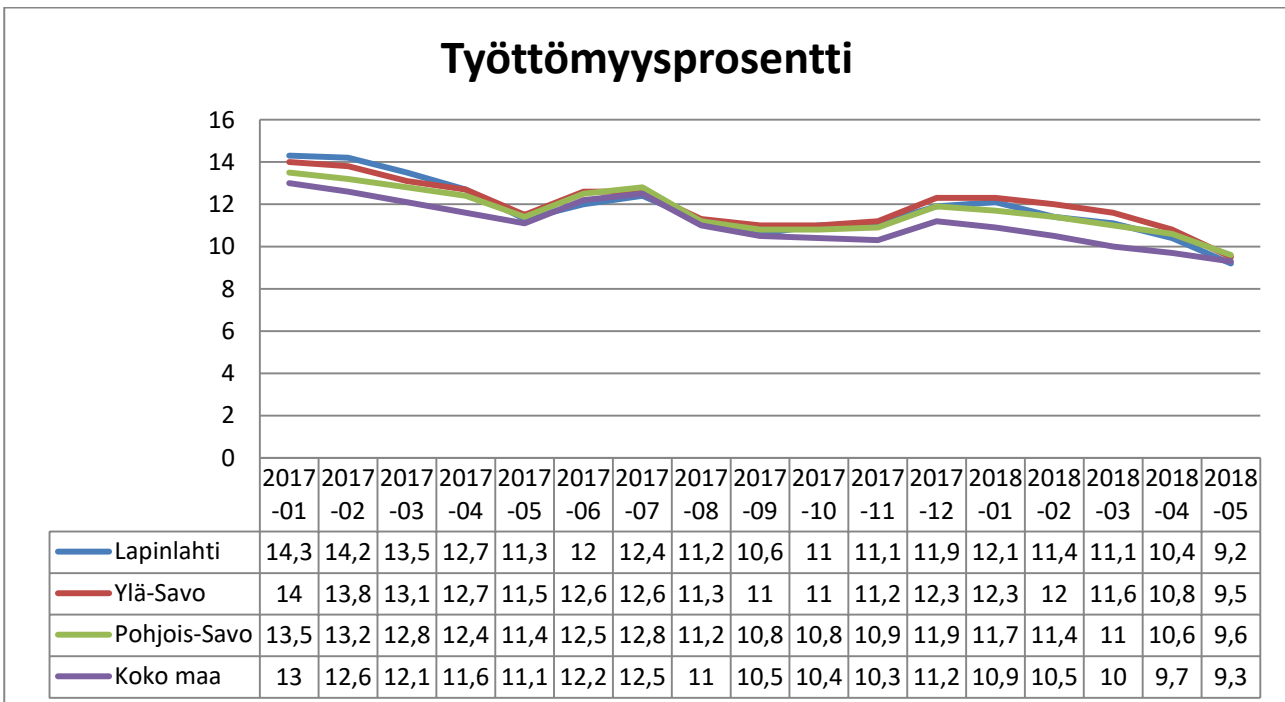
Sivun 4 taulukossa on kuvattu passiivisen työmarkkinatuen maksuosuuksien kehitys kuukausittain tarkasteltuna vuosina 2016-2018.

Maksuosuuksien kehityksessä on huomioitavaa resurssien lisäämisen jälkeen nähtävä muutos maksuosuuksissa. Esimerkiksi Varkauden kaupungissa työllisyyden resurssien lisääminen oli nähtävillä kolmen vuoden viiveellä, meillä Lapinlahdella jo puoli vuotta muutoksen jälkeen.



Työttömyysprosentti

Vuoden 2017 alussa Lapinlahden kunnan työttömyysprosentti oli selkeästi valtakunnallista ja alueellista tasoa korkeampi. Vuosien 2017 ja 2018 aikana alueen yleinen työllisyystilanne sekä tehostetut työllisyyttä tukevat toimet ovat väistämättä vaikuttaneet myös kunnan työttömyysprosenttiin. Toukokuussa 2018 ollaan jo sekä valtakunnallista että alueellista tasoa paremmalla tasolla.



TYÖLLISYYDEN HOIDON TOIMENPITEET VUOSINA 2017-2018

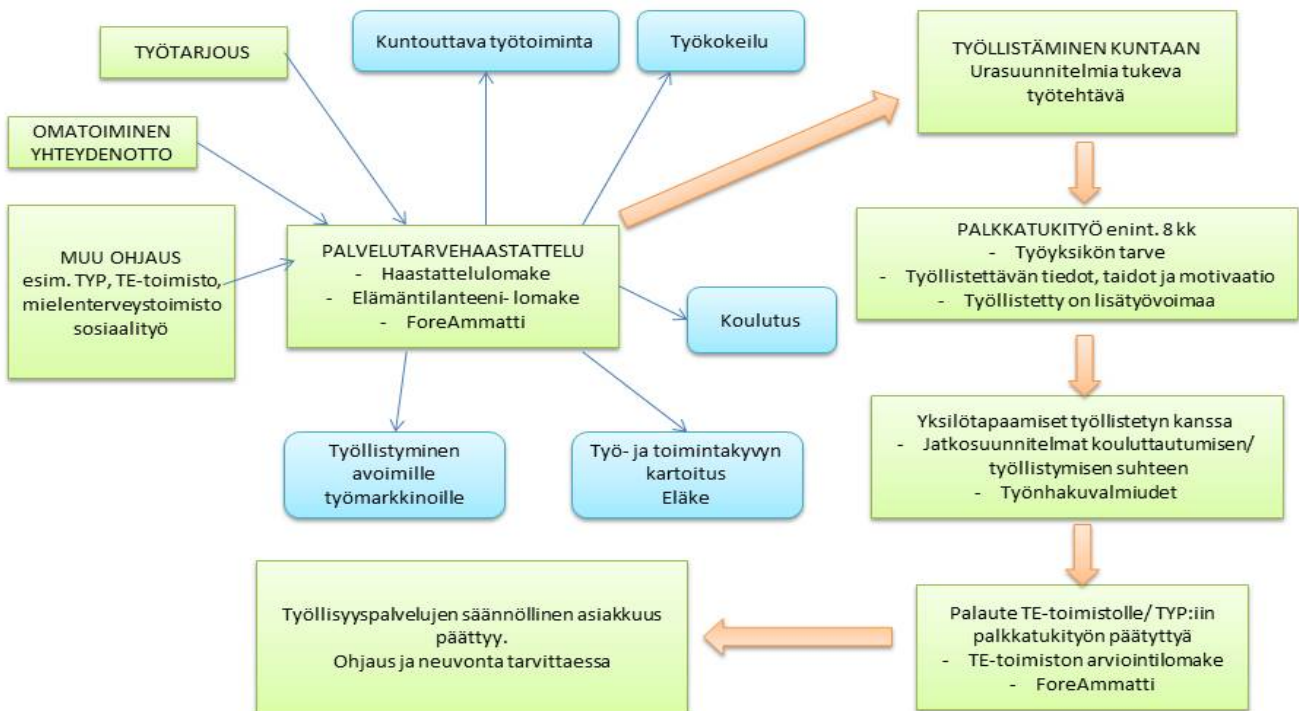
Työllistämisen kuntalisä

Kuntalisää nostettiin 500 euroon kuukaudessa vuonna 2017. Kuntalisää markkinoitiin aktiivisesti vuoden 2017 alussa ja sekä yrittäjät että työnhakijat ottivat tuen hyvin vastaan. Vuonna 2017 varattu määräraha käytettiin lähes kokonaan, joten määrärahaa varattiin vuodelle 2018 aiempaa enemmän. 8.10.2018 mennessä kuntalisää on sidottu noin 22 000 euroa.

Työllistäminen työllisyysmäärärahoihin

Kunnan omiin yksiköihin työllistäminen on ollut aktiivista. Työllistämiseen varattuja määrärahoja on molempina tarkasteluvuosina ollut noin 350 000 euroa ja se on käytetty lähes kokonaisuudessaan. Määrärahalla on pystytty työllistämään hyvin kattavasti kunnan eriyksiköihin mm. päiväkoteihin, tekniseen toimeen ja kouluihin. Kyseinen määräraha on käytetty sekä velvoitetyöllistettävien että passiivista työmarkkinatukea/ pitkäaikaistyöttömien työllistämiseen. Työyksikkö on valittu työllistettävän henkilön näkökulmasta tavoitteita tukevaksi, jolloin luontevana jatkopolkuna on ollut mm. koulutus. Vuoden 2018 aikana on pyritty tukemaan tukityöllistettyjä kohti avoimia työmarkkinoita ja heille on tarjottu henkilökohtaista ohjausta mm. työhakemusten ja CV:n tekemiseen sekä jatko-suunnitelmien laatimiseen. Palkkatukityön prosessi piirrettiin kaavioksi ja se valmistui 6/2018.

Palkkatukityön prosessi Lapinlahden kunnassa



Lisäkäsia vanhuspalveluihin sekä Limaniemi- projekti

Työllisyyspalveluihin saatiin lisärahaa 2017-2018 kahdesta eri testamenttivarasta. Koistisen testamenttivaroilla (Khall 4.12.2017) pystyttiin työllistämään hoitoavustajia palveluasumisyksiköihin eri puolelle kuntaa. Määräraha käytettiin kokonaisuudessaan 31.5.2018 mennessä.

Limaniemi-projekti (Reino ja Helvi Kuosmasen testamentti) aloitettiin vuonna 2017, jolloin projektia johtamaan palkattiin testamenttivaroin työnhajaaja vastaamaan Limaniemen korjausten etenemisestä sekä kuntouttavaan työtoimintaan osallistuvien ohjauksesta. Limaniemessä on ollut säännöllisesti työnhajaan lisäksi 1-6 kuntouttavaan työtoimintaan osallistuvaa toteuttamassa testamentin tarkoitusta eli kunnostamassa Limaniemen perinnetilaa vanhusten ja kehitysvammaisten virikekäyttöön. Limaniemi- projekti on ollut erittäin tärkeä lisä Varpaisjärven alueelle täydentämään kuntouttavan työtoiminnan paikkavalikoimaa.

Kuntouttava työtoiminta

Työllistämispalveluiden organisaatiomuutoksen yhteydessä työllisyyden hoidon henkilökuntaa lisättiin yhdellä henkilöllä ja määräaikainen työnhajaaja aloitti työnsä 1.1.2017. Työnhajaan toimi perustettiin määräaikaiseksi tulevaa SOTE- ja maakuntauudistusta ajatellen, jonka oli alun perin tarkoitus astua voimaan 2019.

Työnhajaaja on vastannut kuntouttavan työtoiminnan kokonaisuudesta ja yhdistysyhteistyötä. Työnhajaan myötä kuntouttavan työtoiminnan aikaiseen ohjaukseen on pystytty panostamaan ja tukemaan kuntouttavan työtoiminnan tavoitteellisuutta. Yritysyhteistyön lisäämistä on tehty mm. solmimalla uusia kuntouttavan työtoiminnan kumppanuussopimuksia. Työnhajaaja on lisäksi osallistunut erilaisiin monialaisiin työryhmiin. Valmennuksen lisääntyminen kuntouttavan työtoiminnan aikana näkyy mm. keskeytyneiden sopimusten määrän vähenemisenä; vuonna 2015 keskeytettiin 20 henkilön kuntouttava työtoiminta, kun vastaava luku vuonna 2017 oli 13. Vuoden 2018 aikana kuntouttavan työtoiminnan prosessikaavio (sivu 7) päivitettiin nykyistä palvelua vastaavaksi.

Syksyn 2018 aikana aloitettiin kunnan oman työllisyshoidon tapaamiset, joihin osallistuu työllisyyspalveluiden lisäksi sosiaalityö ja etsivä nuorisotyö. Lisäksi kokeillaan sosiaalitoimiston ja mielenterveystoimiston kanssa konsultaatiopäiviä, joissa asiakas voi tutustua mielenterveystoimiston työntekijöihin ”epävirallisessa” tilanteessa tai työntekijä saamaan mielenterveystoimiston henkilökunnan tukea haastavien asiakkaiden kanssa.

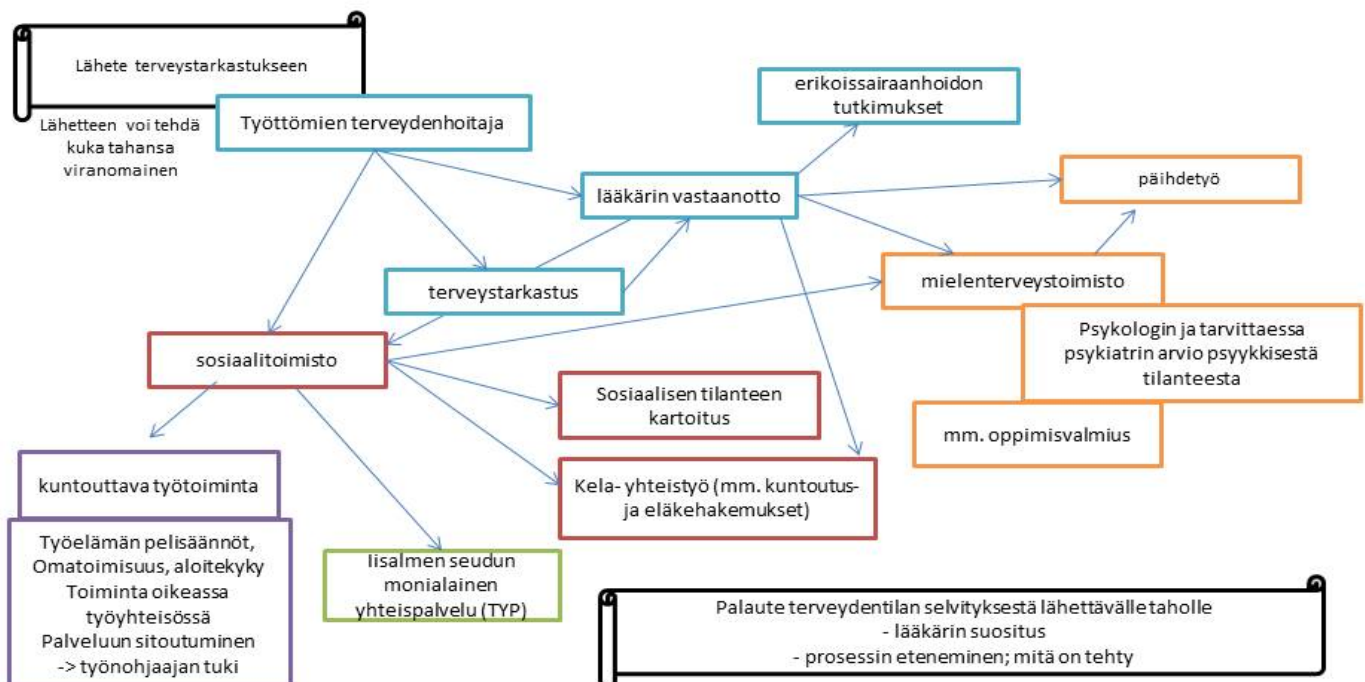
Lapinlahden kunta on tarkasteluvuosina ollut mukana YTYÄ- Ylä-Savossa on työtä hankkeessa , 4H:n Yrittäkkee työ- hankkeessa ja Nuoret Duuniin 2017 hankkeessa. Yhteistyö erityisesti YTYÄ-hankkeen kanssa on ollut aktiivista ja hanke on osaltaan ollut vaikuttamassa passiivisen työmarkkinatuen maksujen laskuun.

Työ- ja toimintakyvyn kartoitus

Työllisyyden hoitoon kuuluu olennaisena osana työttömien työkyvyn arvioinnit ja heidän auttamisensa heille kuuluvan etuuden piiriin. Työllisyyspalvelut, terveydenhuolto ja sosiaalitoimi ovat koontuneet noin kaksi kertaa vuodessa tarkastelemaan terveydenhuollon roolia työllisyyden hoidossa.

Yhteistyössä kehitettiin lapinlahtelainen malli työ- ja toimintakyvyn kartoitukseen, jotta ne pitkäaikaisaairaat työttömät, jotka tällä hetkellä ovat passiivisen työmarkkinatuen piirissä, saataisiin oikean etuuden piiriin. Samassa yhteydessä otettiin käyttöön terveystarkastuksen lähetekäytäntö.

Lapinlahden kunnan malli työttömien terveystarkastukseen ja työ- ja toimintakyvyn kartoitukseen



Terveydenhoitaja aloittaa prosessin varaamalla ajan lääkärinvastaanotolle ja ottamalla yhteyttä sosiaalitoimistoon (ellei lähete ole sieltä tullut) sosiaalisen tilanteen kartoittamiseksi. Työ- ja opiskeluhistoria liitetään läheteeseen. Tarvittaessa sen voi tilata te-toimistolta. Terveydenhoitaja kokoaa palautteen lähetettävälle taholle, kun prosessi on loppuunsaatettu.

Kunnan työllisyyspalveluiden näkyvyys

Kunnan työllisyyspalvelut ovat pyrkineet olemaan näkyvillä kuntalaisille. Tarkasteluvuosina on mm. helmikuussa työllisyysviikolla järjestetty eri toimijoiden kanssa tapahtumia sekä Lapinlahdella että Varpaisjärvellä. Lisäksi on pyritty näkymään paikallismediassa ja tiedottamaan työllisyyteen liittyvistä muutoksista mm. Facebook- profiileissa. Palveluiden näkyvyydellä on pyritty tuomaan oman kunnan palveluja tutuksi, mutta myös madaltamaan kynnystä avun kysymiseen. Syyskuussa 2018 kokeiltiin yhteydenottoja helpottamaan chat-palvelua, johon yhteydenottoja tuli 4 viikon kokeilujakson aikana 47.

TAVOITTEEMME TULEVILLE VUOSILLE

Työllisyyden tukeminen on koko kunnan tavoite

Työllisyydenhoito on monialaista yhteistyötä ja työllisyyden tukeminen ja passiivisen työmarkkina-tuen menojen pienentäminen vaatii koko kunnan panosta. Eri yksiköt ovat vastaanottaneet vaihtelevasti kuntouttavaan työtoimintaan osallistuvia. Yksiköiden tulee jatkossakin tunnistaa tehtäviä, joita pystyttäisiin tekemään kuntouttavalla työtoiminnalla tai työkokeilulla. Näin jokainen yksikkö osallistuisi omalta osaltaan vähentämään työttömyyden kustannuksia.

Monialaisen yhteistyön jatkuvuuden turvaaminen on oleellinen osa onnistunutta työllisyydenhoitoa, jotta asiakkaiden kokonaisvaltainen elämäntilanne voidaan huomioida työllistymisen polkua suunnitellessa. Asiakkaiden tarpeissa korostuu vahvasti terveydenhuollon ja sosiaalityön tarve. Henkilöstön kouluttaminen, palveluiden kehittäminen sekä tiedonkulun varmistaminen tukevat työllisyydenhoidon tavoitteiden saavuttamista.

Liikkuva ulkoalueiden hoidon yksikön perustaminen

Tekninen toimisto on ollut yksi suosituimmista kuntouttavan työtoiminnan paikoista, eikä siellä ole pystytty vastaanottamaan kaikkia halukkaita. Varpaisjärven alueella Limaniemi- projekti on ollut esimerkillinen ja sen avulla on pystytty lisäämään kuntouttavan työtoiminnan paikkoja Varpaisjärven alueella. Tämän tyyppinen, liikkuva ulkoalueiden hoidon yksikkö koko Lapinlahden kunnan alueella olisi merkittävä lisä. Ajatuksena mallissa olisi siis palkata ”työnjohtaja” joka ottaisi vastuun kuntouttavaan työtoimintaan osallistuvia, työkokeilijoita sekä työllistettyjä. Työnjohtaja huolehtisi työn vastaanotosta, työtehtävien tekemisen organisoinnista ja sujumisesta sekä arvioisi kunkin palvelun osallistujien toimintaa. Mallia voitaisiin kokeilla kahden vuoden ajan niin, että ohjaajan palkkamääräraha maksettaisiin teknisen toimen ja työllisyyden hoidon yhteistyönä 50/50.

Palveluiden monipuolisuuden ja riittävyyden takaaminen

Työllisyyden hoidon ja kustannusten vähenemisen kannalta kattava palveluvalikoima on ehdoton, jotta työnhakijoille pystytään tarjoamaan palveluita asiakaslähtöisesti. Viime vuosina kunnan palveluvalikoimaa työllisyyspalveluiden osalta on lisätty ja työllisyyden hoitoon on panostettu myös resursseja lisäämällä. Tämä näkyy suoraan passiivisen työmarkkinatuen maksuosuuden vähenemisenä, mutta myös kuntalaisten hyvinvoinnin lisääntymisenä. Palvelut tulee turvata myös tuleville vuosille, jotta kehitys voi jatkua. Vuoden 2019 alusta on perusteltua, että työnohjaajan määrääikaista toimea jatketaan ja samalla toimi muutetaan kuntouttavan työtoiminnan ohjaajaksi, mikä kuvaa paremmin työn sisältöä.

Nuorisotakuun toteuttaminen

Etsivän nuorisotyön ja sosiaalityön yhteistyönä syntynyt Navi-työryhmä tavoittelee kuntamme kaikkia alle 29v.kouluttamattomia nuoria. Työryhmän kautta tarjotaan sekä sosiaalityön että etsivän nuorisotyön palveluja ja tukea syrjäytymisvaarassa olevalle nuorelle. Tällä työmuodolla pyritään toteuttamaan nuorisotakuuta.

Matalan kynnyksen työllistämistoimien kehittäminen

Kunnan työllisyystoimilla on ollut positiivinen vaikutus passiivisen työmarkkinatuen menoihin ja henkilöiden työllistymiseen avoimille työmarkkinoille. Tällä hetkellä passiivisen työmarkkinatuen menoja maksetaan henkilöistä, jotka ovat hyvin kaukana avoimista työmarkkinoista; joukossa on mm. pitkäaikaissairaita ja vaikeasti mielenterveys- ja päihdeongelmaisia. Heille tämän hetkiset palvelut ovat liian vaativia ja heille tulisi tarjota elämänhallinnan tukemiseksi matalamman kynnyksen toimia, kuten työpajalla valvotusti suoritettavaa työtä ja yksilövalmennusta tai kuntouttavan työtoiminnan ryhmätoimintaa, joka painottuu elämänhallinnan ongelmien ratkaisuun. Tulevina vuosina on hyvä kehittää näitä toimintoja mm. selvittämällä kunnan omat mahdollisuudet ryhmätoiminnan järjestämiseen eri hallintokuntien yhteistyönä sekä eräänlaista työpajatoiminnan kokeilua mm. työllisyyspalveluiden työtilaratkaisulla.

Mittarit

Painopiste		mittari	tavoite/ lähtötaso
Työvoiman saatavuuden varmistaminen	Kunnalla käytössä olevat työllistämistä ja kuntouttavan työtoiminnan keinot tarkastellaan vuosittain kunnanhallituksen käyttösuunnitelman yhteydessä.	Kunnan työllisyyspalveluiden piirissä olevat henkilöt hlö/vuosi	Tavoite 100 hlö/vuosi
	TYP-asiakkuuksien positiiviset päättymissyyt (työhön, koulutukseen, eläkkeelle)	Päätyneet asiakkuudet %	Tavoite 60% päättyneistä asiakkuuksista
	Nuorisotakuun toteutuminen: virta yli 3kk:n työttömyyteen alle Pohjois-Savon vastaavan luvun (nuoret työnhakijat ja vastavalmistuneet 25-29 vuotiaat)	virta yli 3 kk:n työttömyyteen %	tilanne 08/2018 ka. Nuoret työnhakijat P-S 22,4% Lapinlahti 23,2 % vastavalmistuneet 25-29 v. P-S 19,8 % Lapinlahti 12,5 %
Työttömyyden kustannusten vähentäminen	Asukasta kohden laskettu passiivinen työmarkkinatuki on alhaisempi kuin Pohjois-Savossa keskimäärin.	passiivinen työmarkkinatuki €/ asukas	vuonna 2016 P-S 84 €/ asukas Lapinlahti 90€/asukas