

LAPINLAHDEN KUNTA#

KAAVOITUSKATSAUS 2018



LAPINLAHDEN KUNTA

KAAVOITUSKATSAUS 2018

YLEISTÄ

Kunnan tulee vähintään kerran vuodessa laatia katsaus kunnassa ja maakunnan liitossa vireillä olevista ja lähiaikoina vireille tulevista kaava-asioista, jotka eivät ole merkitykseltään vähäisiä. Siinä selostetaan lyhyesti kaava-asiat ja niiden käsittelyvaiheet sekä sellaiset päätökset ja muut toimet, joilla on välitöntä vaikutusta kaavoituksen lähtökohtiin, tavoitteisiin, sisältöön ja toteuttamiseen. Kaavoituskatsauksen yhteyteen on kysynnän sitä edellyttäessä liitettävä arvio asumiseen varattujen tonttien riittävydestä (MRL 7§).

KAAVOITUKSEN VALMISTELU

Maankäytön suunnittelun valmistelevana elimenä toimii tekninen lautakunta, jonka varsinaiset jäsenet ovat toimikaudella 2017-2021:

Jorma Ruotsalainen, puheenjohtaja
Rauno Savolainen, varapuheenjohtaja
Matti Kojo, jäsen
Jouni Määttä, jäsen
Tiina Tanskanen, jäsen
Anne Tissari, jäsen
Marjo Väisänen, jäsen

VALTAKUNNALLISET ALUEIDENKÄYTTÖTAVOITTEET

Valtioneuvoston päätös valtakunnallisista alueidenkäyttötavoitteista tulivat voimaan 1.6.2001. Tarkistetut tavoitteet tuli voimaan 1.4.2018 (MRL 24§) www.ymparisto.fi/vat. Uudistettujen alueidenkäyttötavoitteiden aluekokonaisuudet ovat:

- Toimivat yhdyskunnat ja kestävä liikkuminen
- Tehokas liikennejärjestelmä
- Tervellinen ja turvallinen elinympäristö
- Elinvoimainen luonto- ja kulttuuriympäristö, sekä luonnonvarat
- Uusiutumiskykyinen energiahuolto

MAAKUNTAKAAVOITUS

Voimassa olevat:

Pohjois-Savon maakuntakaava

Maakuntakaava kattaa koko maakunnan alueen. Maakuntakaava esitetään 1:200 000 –mittakaavassa ja taajamien kulttuuriympäristöt lähemmin osa-aluekohtaisissa liitekartoissa mittakaavassa 1:20 000.

Pohjois-Savon maakuntakaava käsittelee kaikkia teemoja tuulivoimaa lukuun ottamatta. Merkittävimpiä kokonaisuuksia on matkailu ja erityisesti Tahko, kauppa, liikennejärjestelmä, valtakunnallisesti ja maakunnallisesti merkittävät kulttuuriympäristöt, yhteismitallisesti käsitelty taajama- ja kyläverkko sekä luonnonvaroihin, erityisesti kiviaineksiin ja turvetuotantoon liittyvät varaukset.

Ympäristöministeriö vahvisti maakuntakaavan 7.12.2011. KHO hylkäsi maakuntakaavan vahvistamispäätöksestä tehdyn valituksen 23.3.2013. www.pohjois-savo.fi/psmk.

Tuulivoimamaakuntakaava

Ympäristöministeriö vahvisti Pohjois-Savon tuulivoimamaakuntakaavan 15.1.2014. Tuulivoimakaavassa on määritelty 18 kpl seudullisesti merkittävää tuulivoimapuistoaluetta ja Kuopion lentoaseman melualue. Etelä-Kinahmin alue jäi vahvistamatta. Liitto valitti YM:n päätöksestä korkeimpaan hallinto-oikeuteen tammikuussa 2014. KHO hylkäsi liiton valituksen 2015. . www.pohjois-savo.fi/tuulivoima.fi

Pohjois-Savon Kaupan maakuntakaava

Pohjois-Savon kaupan maakuntakaava 2030 kattaa koko maakunnan ja siinä käsitellään seudullisesti merkittävät vähittäiskaupan suuryksiköt, työpaikka-alueisiin tulevat tarkennukset, Rautalammin ja Suonenjoen Tervalammivuoren potentiaalinen tuulivoimavoima-alue, SEVESO II-direktiivin mukaisten tuotantolaitosten konsultointivyöhykkeet ja Rautalammin Etelä-Konneveden kansallispuiston alue.

Maakuntavaltuusto hyväksyi kaupan maakuntakaavan 2030 kesäkuussa 2015, jonka jälkeen se toimitettiin ympäristöministeriön vahvistettavaksi. Ympäristöministeriö vahvisti kaupan maakuntakaavan 2030 kesäkuussa 2016. Maakuntavaltuuston päätöksestä saapui yksi valitus ympäristöministeriöön, koskien Tervalammivuoren potentiaalista tuulivoimama- aluetta. Ympäristöministeriön päätöksestä ei valittanut kukaan Itä-Suomen hallinto-oikeuteen. www.pohjois-savo.fi/kauppa

Vireillä oleva maakuntakaava

Pohjois-Savon maakuntakaavan 2040 tarkistus, 1. Vaihe

Maakuntakaavan tarkistuksen 1. vaiheen osallistumis- ja arviointisuunnitelma on Pohjois-Savon liiton nettisivuilla www.pohjois-savo.fi. Tarkistuksen 1. vaiheen teemoja ovat:

- kauppa, vähittäiskaupan suuryksiköt
- puuterminalit
- soidensuojeluinventoinnin valtakunnallisesti arvokkaat, valtion mailla olevat suot
- pellot
- sähkönsiirtolinjat
- tuulivoima
- ampumaradat
- moottoriurheilualueet ja ajoharjoitteluradat
- puolustusvoimien alueet
- geoenergia
- Päijänne-Saimaan kanava
- Siilinjärven Yaran kaivosalue
- vt5 Leppävirran kohta

Maakuntakaavan 2. Vaiheeseen otetaan mukaan 2019 Pohjois-Savoon liittyvä Joroisten kunta. Tavoitteena on, että maakuntavaltuusto hyväksyy maakuntakaavan 1. Vaiheen tarkistamisen v. 2018-2019, jolloin aloitetaan tarkistamisen 2. vaihe. Maakuntakaavan tarkistamiseen 2. vaiheeseen 2019-2022 jää loput teemat:

- kehittämisperiaatemerkinnot
- taajamat
- kylät
- työpaikka-alueet
- T,T/kem, Seveso III
- tie- ja rataverkosto
- vesiväylät, satamat, uiton toimipaikat
- lentoliikenne, harrasteilmailu
- muinaismuistot
- perinnebiotoopit
- rakennettu kulttuuriympäristö
- virkistysalueet
- maa- ja metsätalousalueet joilla on ulkoilun ohjaamistarvetta
- ulkoilu- ja moottorikelkkailureitit
- matkailu

LAPINLAHDEN KUNNAN KAAVOITUS

Voimassa olevat oikeusvaikutteiset yleiskaavat

Lapinlahden kirkonkylän osayleiskaava

Lapinlahden kirkonkylän osayleiskaava on hyväksytty 21.12.1994. Kaavaa on muutettu vuosina 2005 ja 2011 Suoniemen jätevedenpuhdistamon ja sen lähiympäristön alueelta. Maa- ja metsätalousmaa- ja teollisuus- ja varastorakennusten korttelialueita on osittain muutettu yhdyskuntateknistä huoltoon palvelevien rakennusten korttelialueeksi. Kaava-muutokset on hyväksytty 11.4.2005 ja 15.11.2011. **(Karttaliite 1)**

Varpaisjärven kirkonkylän osayleiskaava

Kaava-alue ulottuu luoteessa Valkeisen ja Karjalaisen järviin ranta-alueineen, rajoittuen sähkönsiirtolinjaan ja Martinahontiehen. Eteläisin kaava-alueeseen kuuluva tila on Väliaho. Lounaassa kaava-alueeseen raja kulkee halki Pohjoispäänsuon ja Sopensuon ja rajoittuu sähkölinjaan Sopentauksen länsipuolelta suurien peltoalueiden lounaispuolelta linjassa Haukimäentien pohjoispuolelle saakka. Luoteessa kaava-alueeseen kuuluu Koivuniemi, Koivumäki ja Nikinharju. Pohjoisessa alue rajoittuu osittain sähkönsiirtolinjaan ja Järvenpään. Varpasen itä puolella kaava-alueen raja kulkee Varpasentiessä, Ruukintien eteläpuolella kaava-alueeseen kuuluvat Vanhatalon ja Kopolan tilojen peltoalueet, lännessä alueeseen kuuluu Valkeinen ranta-alueineen.

Tiheintä asutus on Varpaisjärven asemakaava-alueella. Asemakaavan toteutuneet asuinalueet sijaitsevat Pitkälammen länsipuolella, ja Syrjäharjun ja Varpasen välisellä alueella. Syrjälammen eteläpuolella on täydentyviä ja toteutumattomia asuinalueita. Toteutuneet teollisuusalueet sijaitsevat taajama-alueen pohjoisosassa aivan Varpaisjärven keskustan läheisyydessä. Täydentyviä teollisuusalueita on taajaman länsiosassa Berliinin teollisuusalueella Lapinlahdentien pohjois- ja eteläpuolella. Kaava on hyväksytty 15.9.2015. **(Karttaliite 2)**

Alapitkän osayleiskaava

Kaava-alue rajautuu etelässä Siilinjärven kunnanrajaan, lännessä viitostiehen niin, että Kinnulanlahdentien pohjoispuolelta alue ulottuu jonkin matkaa myös rautatien länsipuolelle. Pohjoispuolella alue ulottuu viitostien ja Alapitkätien risteuksen tasolle. Idässä alue rajautuu Alapitkäjärveen rajoittuviin peltoalueisiin niin, että pellot suurelta osin ovat kaavoitetun alueen ulkopuolella. Kirkkotien korkeudelta alue rajautuu Järvenpääntiehen aina Siilinjärven rajalle.

Viitostien itäpuoli Alapitkätien molemmin puolin osoitettu kyläkeskusalueeksi, jolla osoitetaan pääasiassa asumiskäytössä olevaa keskeistä kyläaluetta. Työpaikka- ja teollisuusrakennusten alueet on sijoitettu viitostien ja rautatien länsipuolelle. Uudisrakentamisalueet on osoitettu kaava-alueen kaakkoisosaan Järvenpääntien varteen. Kaava on hyväksytty 15.11.2011. **(Karttaliite 3)**

Nerkoon osayleiskaava

Kaava-alue rajautuu lännessä Kuopio-lisalmi rautatiehen. Idässä alue rajautuu siten, että vuoden 1996 yleissuunnitelman mukaisen viitostielinjauksen vaihtoehto 1A on kokonaan nykyisen viitostien itäpuolelta kaavassa. Etelässä alue rajautuu Valkeisen pohjoispäähän ja pohjoisessa nykyisen viitostien ja yleissuunnitelman mukaisen vaihtoehdon 1A yhtymäkohdan pohjoispuolelle.

Kaavassa on viitostien itäpuolelle osoitettu uusia asuinrakennusalueita, jotka on mahdollista ottaa käyttöön viitostien mahdollisesti siirtyessä nykyiseltä paikalta. Kaava on hyväksytty 11.10.2011. **(Karttaliite 4)**

Onkiveden ja Nerkoonjärven rantaosayleiskaava

Kaava käsittää Onkiveden ja Nerkoonjärven saaret ja ranta-alueet. Kaava hyväksyttiin kunnanvaltuustossa 13.9.2000. Kaavaan tehdyt muutokset on hyväksytty 11.4.2005, 6.11.2012 ja 14.11.2017. **(Karttaliite 5)**

Älänne-Tiilikanselän järvialueen osayleiskaava

Kaava käsittää Älänne-Tiilikanselän järvialueen Varpaisjärven puoleiset rannat sekä Rautavaarantien ja Rautavaaran kunnanrajan väliin rajoittuvan Huuhkajan alueen. Kunnanvaltuusto hyväksyi kaavan 17.12.2002. **(Karttaliite 6)**

Syvärin rantaosayleiskaava

Kaava käsittää Syvärin Varpaisjärven puoleiset rannat ja saaret Urimolahden alue mukaan lukien. Kunnanvaltuusto hyväksyi kaavan 13.6.2003. Kaavaa on muutettu kaksi kertaa ja muutokset on hyväksytty 13.6.2008 ja 15.11.2011. **(Karttaliite 7)**

Sälevän rantaosayleiskaava

Kaava käsittää Säleväjärven Varpaisjärven puoleiset rannat ja saaret. Kunnanvaltuusto hyväksyi kaavan 4.5.2007 ja muutoksen 5.5.2010. **(Karttaliite 8)**

Korpisen rantaosayleiskaava

Kaava käsittää Sälevän ja Syvärin välisen vesistöalueen Nilsiä reitistä. Pohjoisosassa alue rajautuu Sälevän rantaosayleiskaavaan ja etelässä Syvärin rantaosayleiskaavaan. Alueeseen kuuluvat Likolampi, Karsanjärvi, Atronjoki, Härönlampi, Aluslampi, Korpinen, Reposlampi ja Itälampi. Kunnanvaltuusto hyväksyi kaavan 10.4.2012. Kuopion HO hylkäsi siitä tehdyn valituksen 21.1.2013. Kaavaan tehty muutos on hyväksytty 17.2.2015. **(Karttaliite 9)**

Vireillä oleva rantaosayleiskaava

Korpisen rantaosayleiskaavan muutos

Korpisen rantaosayleiskaavan muutoksen laadinta aloitettiin alku vuodesta 2018. Kaavoitettava alue sijoittuu Korpisen kylän Itälammen ranta-alueella. Osallistumis- ja arviointisuunnitelma sekä kaavaluonnos ovat olleet nähtävillä 16.4–16.5.2018. Tavoitteena on saada kaava lainvoimaiseksi vuoden 2019 alussa. **(Karttaliite 10)**

Vireillä oleva osayleiskaava

Lapinlahden kirkonkylän osayleiskaavan päivittäminen

Kaavoitettava alue rajautuu pohjoisessa Lamminkäyrän ja Koivulahden alueelle. Idässä alue on Taskilanmäen, Savonjärven ja Humpin suuntaan, sekä etelässä Raatteelanmäkeen ja lännessä Onkiveteen ja Suoniemeen. Tavoitteena on edistää, ohjata ja tukea alueen rakentamista, elinkeinojen kehittämistä, ympäristön- ja maisemanhoitoa ja edistää taajamakuvaa sekä ympäristönparantamista. Kaava on tarkoitus laatia maankäyttö- ja rakennuslain mukaisena oikeusvaikutteisena yleiskaavana, jota käytetään pohjana alueen yksityiskohtaisemmassa suunnittelussa.

Lapinlahden kirkonkylän osayleiskaavan päivittäminen aloitettiin vuoden 2016 alussa. Osallistumis- ja arviointisuunnitelma on ollut nähtävillä 6.6.-8.7.2016. Kaavaluonnos on ollut nähtävillä 27.3-28.4.2017, ja kaavalehdotus on ollut nähtävillä 19.2-21.3.2018. Tavoitteena on saada kaava lainvoimaiseksi kesällä 2018. **(Karttaliite 11)**

ASEMAKAAVOITUS

Voimassa olevat asemakaavat:

Asemakaava laaditaan alueiden käytön yksityiskohtaista järjestämistä, rakentamista ja kehittämistä varten. Rakennuslain nojalla voimaan tullut rakennuskaava on voimassa maankäyttö- ja rakennuslain mukaisena asemakaavana, jossa ei ole sitovaa tonttijakoa. Lapinlahden keskustaajama alueella on vahvistettua asemakaavaa noin 510 ha, Varpaisjärven keskustaajama alueella noin 305 ha ja Alapitkän alueella noin 25 ha.

Lapinlahden kirkonkylän asemakaava muodostuu useasta vuosina 1953-2015 hyväksytystä kaavasta. Alapitkän kaava-alue muodostuu kolmesta vuosina 1992, 2007 ja 2010 hyväksytystä kaavasta. Varpaisjärven kirkonkylän asemakaava muodostuu yhdestä vuonna 2009 ajantasaistetusta kaavasta.

ajantasa-asemakaava: <http://paikkatieto.airix.fi/paikkatieto/lapinlahti/>. **(Karttaliitteet 12,13,14)**

Vireillä olevat asemakaavan muutokset:

Kirkonseudun asemakaavan muutos/kortteli 110 (Valio OY)

Asemakaavan muutosalue sijaitsee korttelissa 110, jossa on Valio Oy Lapinlahden tehtaan toiminnot. Asemakaavan muutos laaditaan RE-Suunnitelu Oy:n laatiman muutosehdotuksen pohjalta. Asemakaavan muutoksella varaudutaan Lapinlahden tehtaiden tulevaisuuden laajennustarpeisiin.

Asemakaavan muutoksen osallistumis- ja arviointisuunnitelma, sekä luonnos on tarkoitus saada nähtäville Lapinlahden kirkonkylän osayleiskaavan päivittämisen voimaantumisen jälkeen. **(Karttaliite 15)**

Lapinlahden torin alueen asemakaavan muutos

Lapinlahden kunta on käynnistänyt Lapinlahden kirkonseudun asemakaavan muutoksen torin alueen osalta. Asemakaavan muutoksen tavoitteen on mahdollistaa asuinkerrostalon rakentaminen kaavamuutosalueelle olemassa olevan liikerakennuksen tilalle ja osoittaa toria palveleva pysäköintipaikka.

Kunnanhallitus on tehnyt päätöksen asemakaavan muutoksen laadinnan aloittamisesta vuoden 2018 alussa. Osallistumis- ja arviointisuunnitelma ja asemakaavan muutoksen luonnos on ollut nähtävillä 16.4-16.5.2018. Tavoitteena on että Lapinlahden torialueen asemakaavanmuutos tulisi lainvoimaiseksi vuoden 2018 syksyllä. **(Karttaliite 16)**

Ranta-asemakaavat:

Putkolan rantakaava, lääninhallitus 31.7.1987

Paloniemen rantakaava, lääninhallitus 20.12.1994

Sompsan rantakaava, lääninhallitus 20.12.1994

Putkolan ranta-asemakaavan muutos, kunnanhallitus 29.7.2003

Susitullinrannan ranta-asemakaava, kunnanvaltuusto 15.12.2005

Karjalaisen ranta-alueen ranta-asemakaava, kunnanvaltuusto 13.6.2008

Maisniemen ranta-asemakaava, kunnanvaltuusto 28.2.2012

Kankaisen ranta-asemakaava, kunnanvaltuusto 6.11.2012

(Karttaliite 17)

Rakennusjärjestys

Kunnan rakennusjärjestys on ollut voimassa 1.1.2012 alkaen. Lapinlahden ja Varpaisjärven kuntaliitoksen johdosta vuodelta 2002 olleet kuntien omat rakennusjärjestykset yhtenäistettiin. Rakennusjärjestys on uusittu yhteistyössä Sonkajärven, Vieremän kuntien sekä Iisalmen ja Kiuruveden kaupunkien kanssa ja se on hyväksytty näissä kunnissa pääosin samansisältöisenä. Rakennusjärjestyksen uusimistyö käynnistettiin vuoden 2018 alussa. Uusittu rakennusjärjstys olisi tarkoitus saattaa valmiiksi vuoden 2018 aikana.

Kunnan tonttivaranto:

Rakennusvalmiit tontit 5.2.2018

Lapinlahden taajama **28**

Puustelli	14
Hiekkaranta	5
Väärni	7
Peltoniemi	2

(Karttaliite 18)

Varpaisjärven taajama **25**

Pappilanpelto	2
Sopenpelto	4
Syrjäjoki	19

(Karttaliite 19)

Alapitkä **30**

Harjutie	2
Sankarilanpolku	3
Kekkolankangas	25

(Karttaliite 20)

Nerkoo **1**

Santurintie	1
-------------	---

(Karttaliite 21)

Haja-asutusalue 12
(Karttaliite 22)

yhteensä 96

Kunta myi vuonna 2017 yhden omakotitalotontin. Tällä hetkellä varattuna on yksi tontti Lapinlahden kunnalta.

Maankäytöllisenä tavoitteena on tulevaisuudessa raakamaan hankinta Nerkoon taajama-alueelta. Maanhankinnalla mahdollistetaan uusien omakotitalotonttien kaavoittaminen Nerkoon alueelle.

LIITEKARTAT:

Kaava-alueet:

<u>Lapinlahden kirkonkylän ajantasaosayleiskaava</u>	1
<u>Varpaisjärven kirkonkylän osayleiskaava</u>	2
<u>Alapitkän osayleiskaava</u>	3
<u>Nerkoon osayleiskaava</u>	4
<u>Onkivesi Nerkoojärven rantaosayleiskaava</u>	5
<u>Älänne-Tiilikkaselän järviolueen osayleiskaava</u>	6
<u>Syvärin rantaosayleiskaava</u>	7
<u>Sälevän rantaosayleiskaava</u>	8
<u>Korpisen rantaosayleiskaava</u>	9
<u>Korpisen rantaosayleiskaavan muutos</u>	10
<u>Lapinlahden kirkonkylän osayleiskaavan päivittämisen rajaus</u>	11
<u>Lapinlahden kirkonkylän asemakaava-alue</u>	12
<u>Varpaisjärven taajaman asemakaava-alue</u>	13
<u>Alapitkän asemakaava-alue</u>	14
<u>Kirkonseudun asemakaavan muutos/kortteli 110 (Valio OY)</u>	15
<u>Lapinlahden torin alueen asemakaavan muutos</u>	16
<u>Ranta-asemakaavat</u>	17

Tonttialueet:

<u>Lapinlahden taajaman tonttialueet</u>	18
<u>Varpaisjärven taajaman tonttialueet</u>	19
<u>Alapitkän tonttialueet</u>	20
<u>Nerkoon tonttialue</u>	21
<u>Haja-asutusalueen tontit, Varpaisjärvi</u>	22

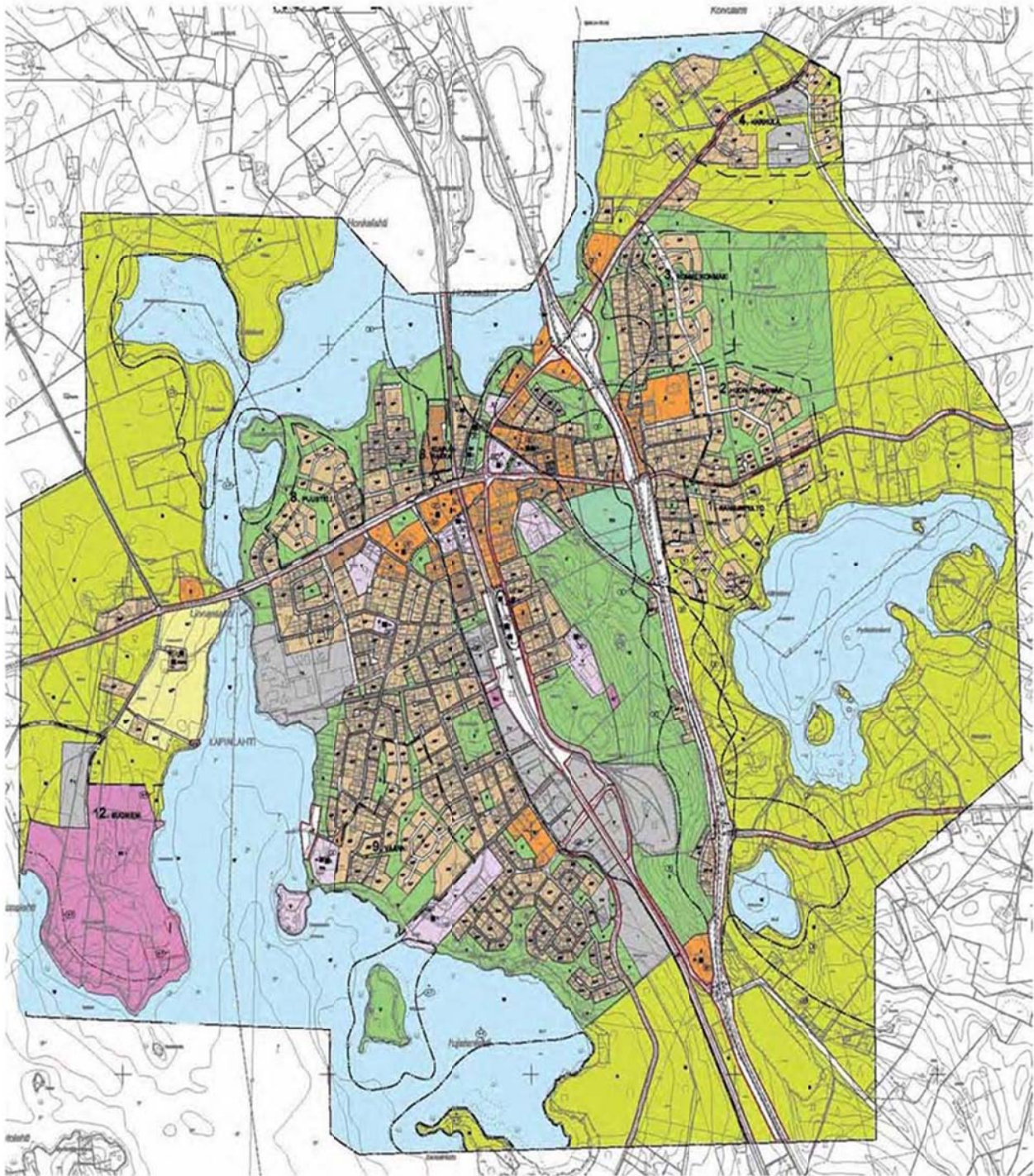
Yhteystiedot:

Päivi Lamberg
 maanmittausinsinööri
 puh. 040 4883 705
paivi.lamberg@lapinlahti.fi

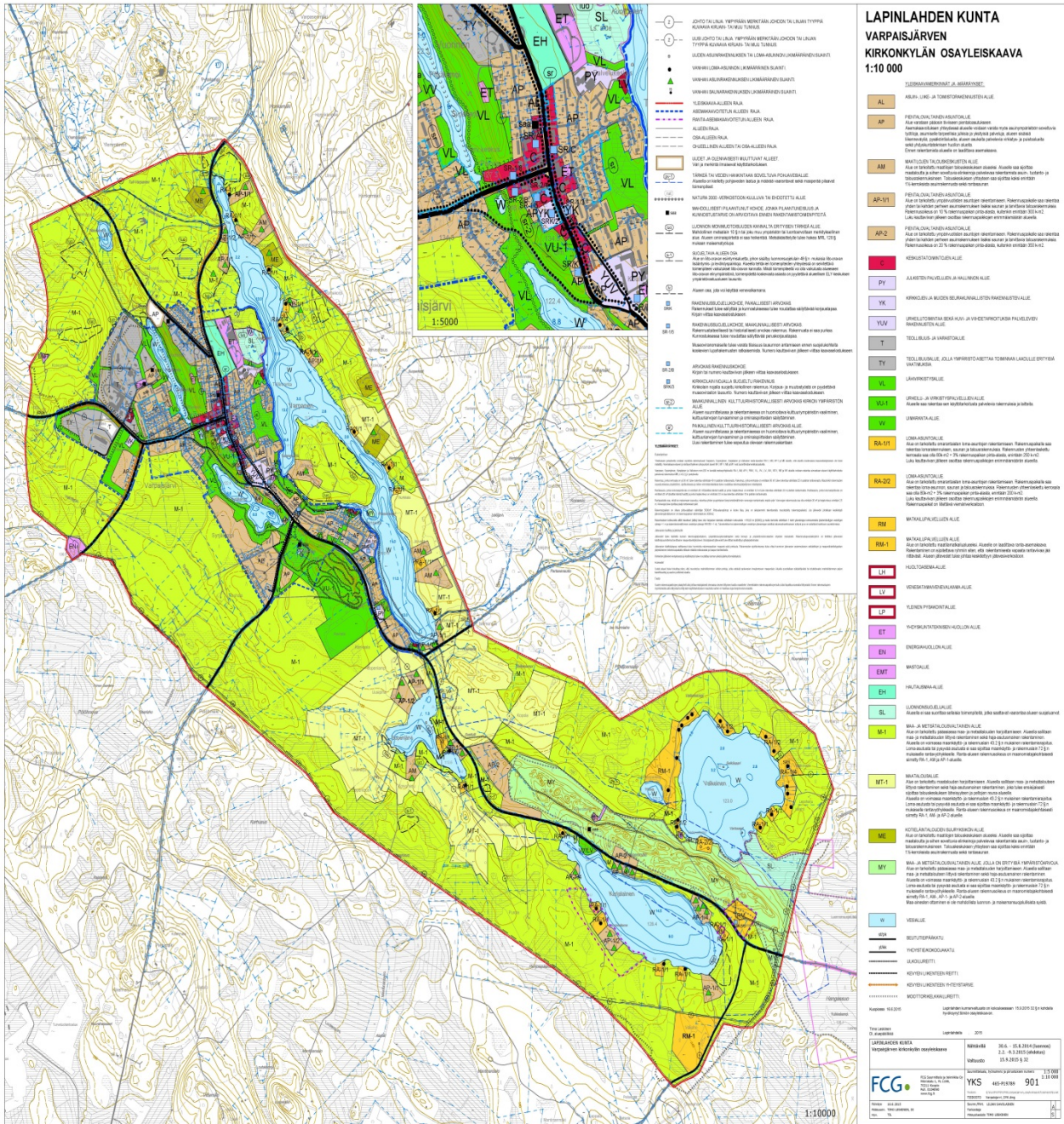
Eero Mykkänen
 tekninen johtaja
 puh. 040 4883 701
eero.mykkanen@lapinlahti.fi

Raimo Haverinen
 rakennustarkastaja
 puh. 040 4883 751
raimo.haverinen@lapinlahti.fi

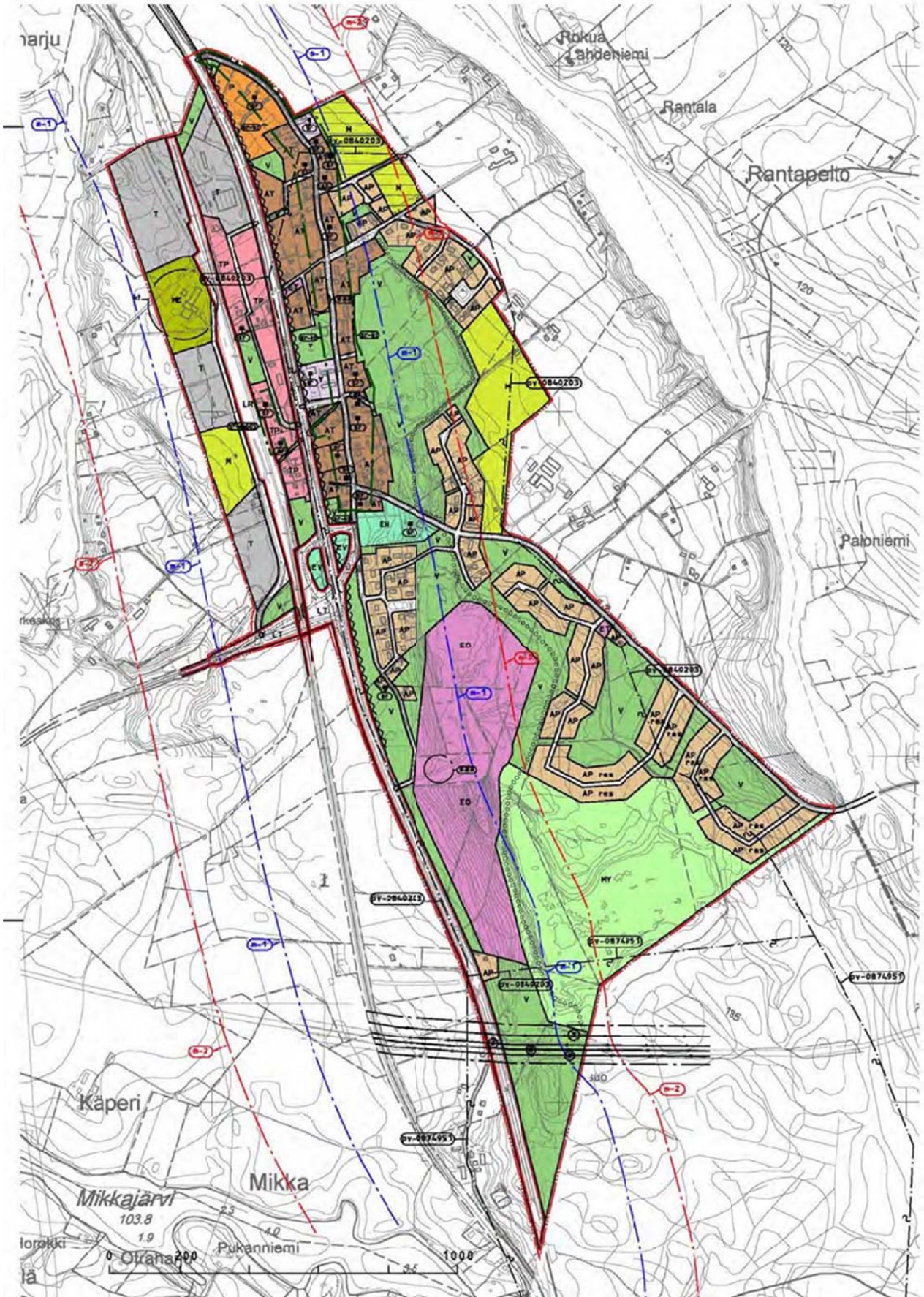
Liite 1, Lapinlahden kirkonkylän ajantasaosyleiskaava



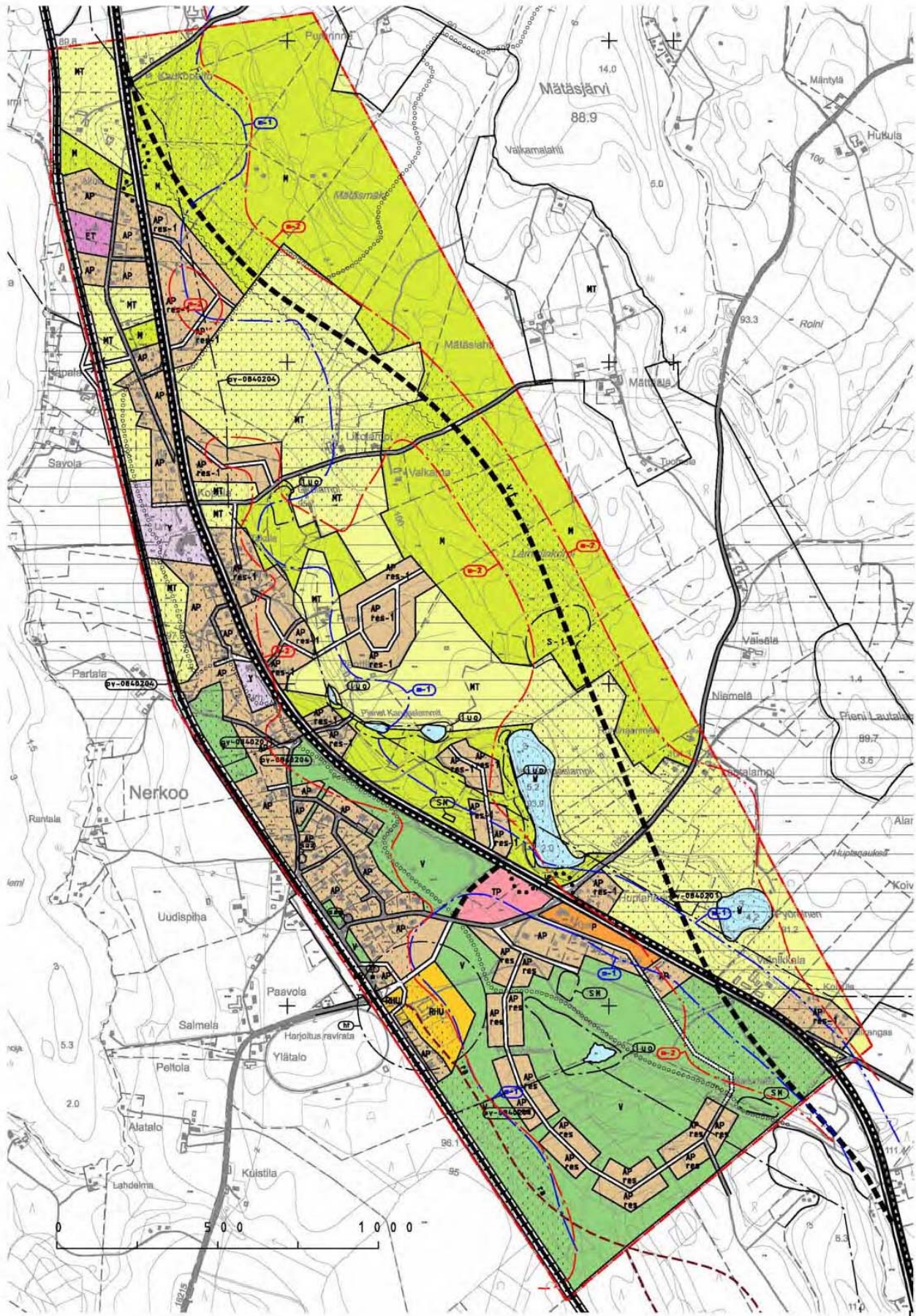
Liite 2, Varpaisjärven kirkonkylän osayleiskaava



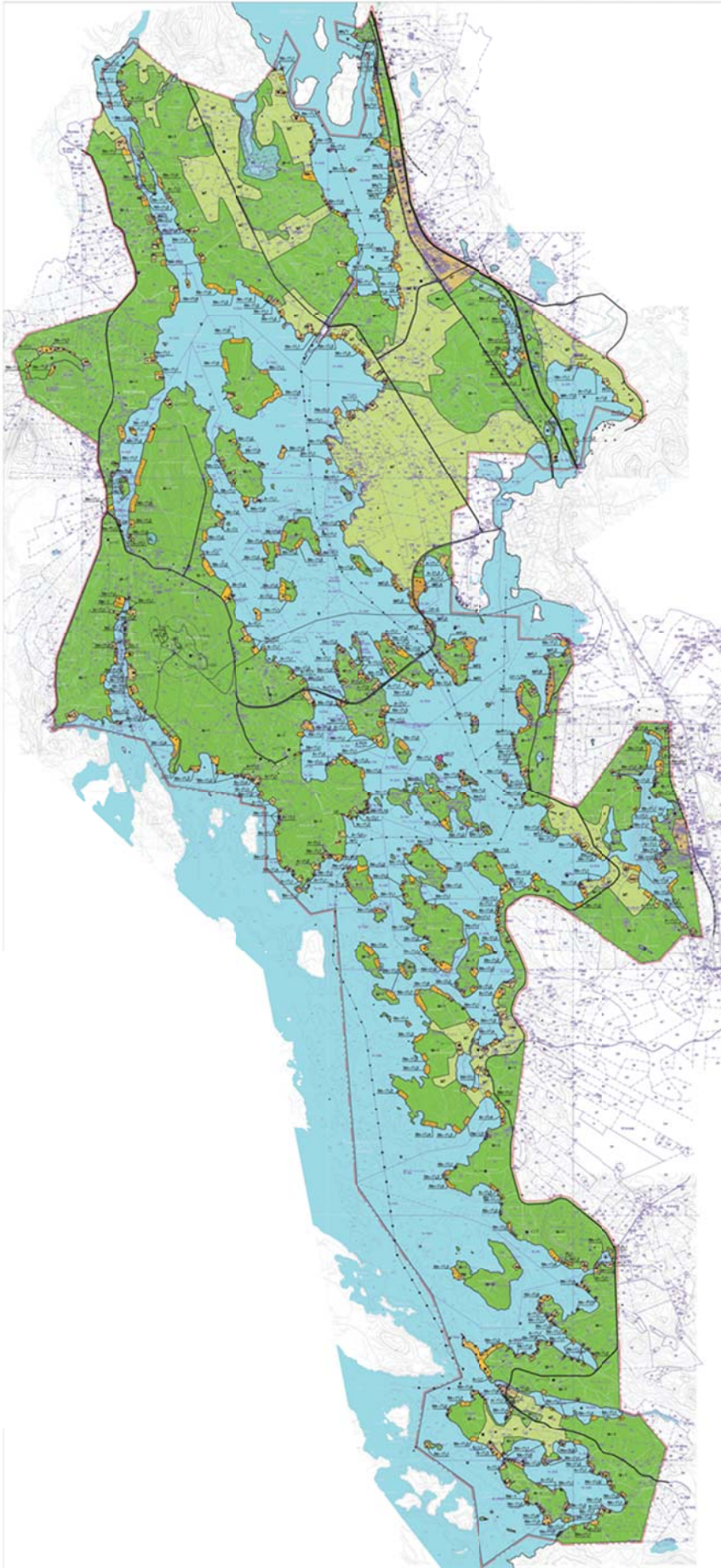
Liite 3, Alapitkän osayleiskaava



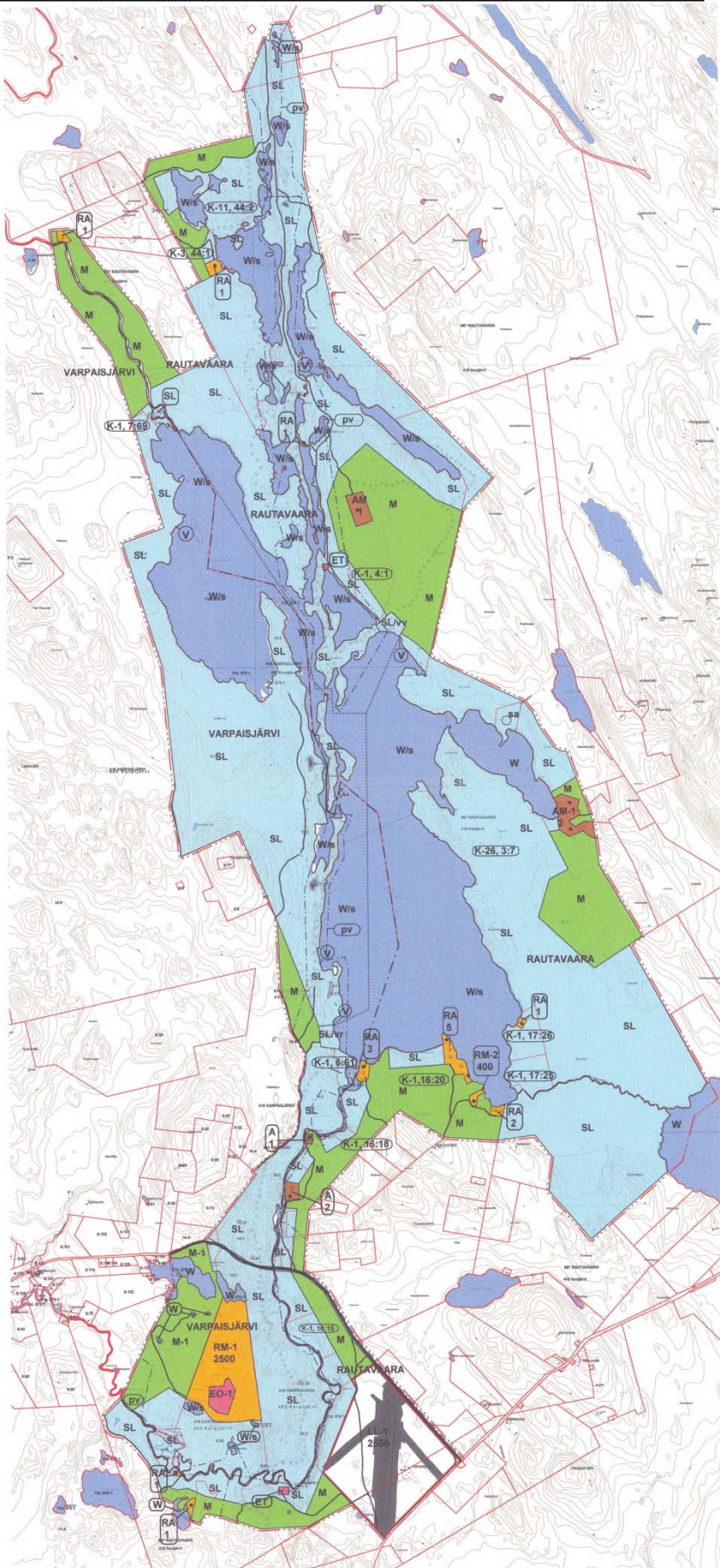
Liite 4, Nerkoon osayleiskaava



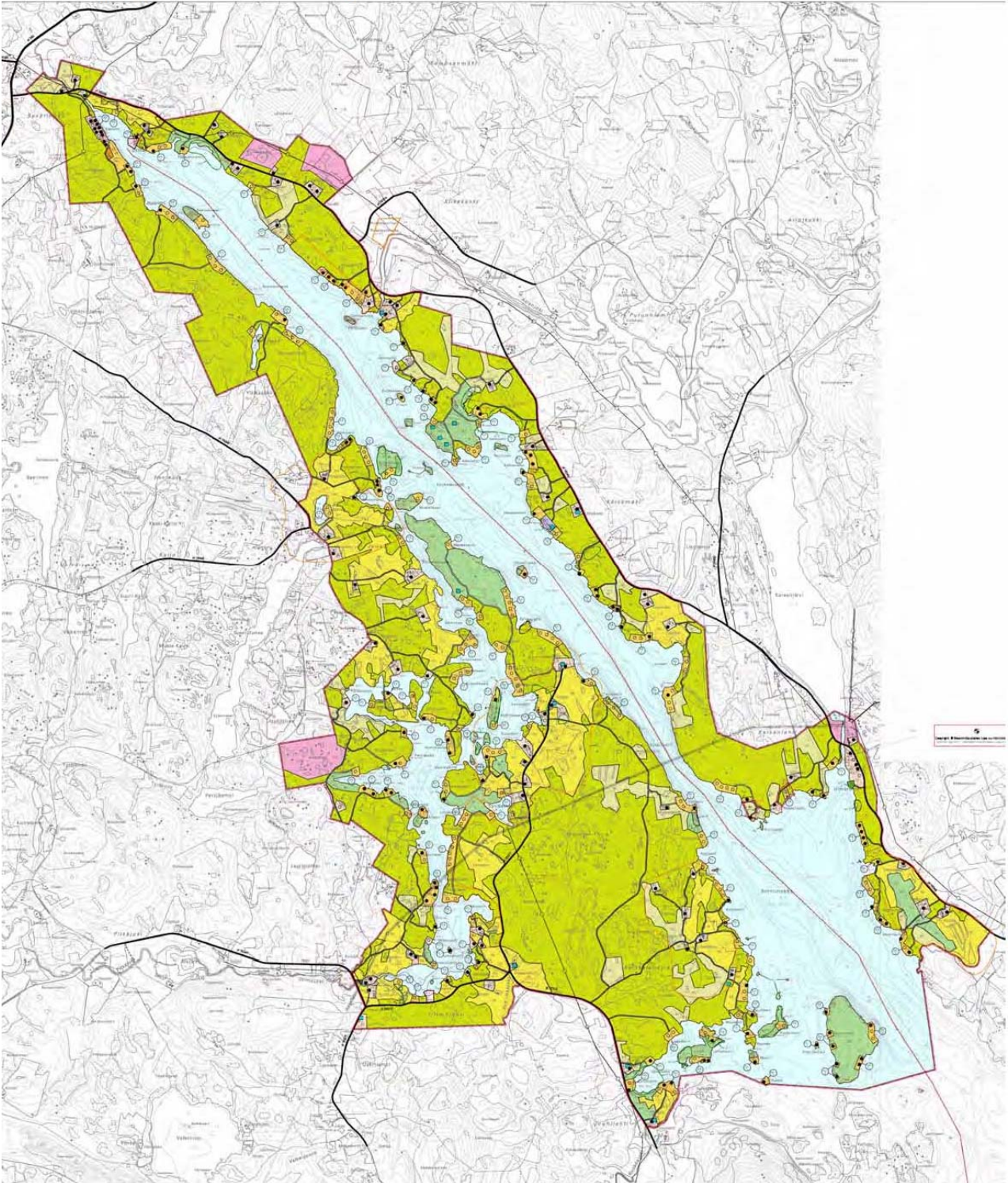
Liite 5, Onkivesi Nerkojärven rantaosayleiskaava



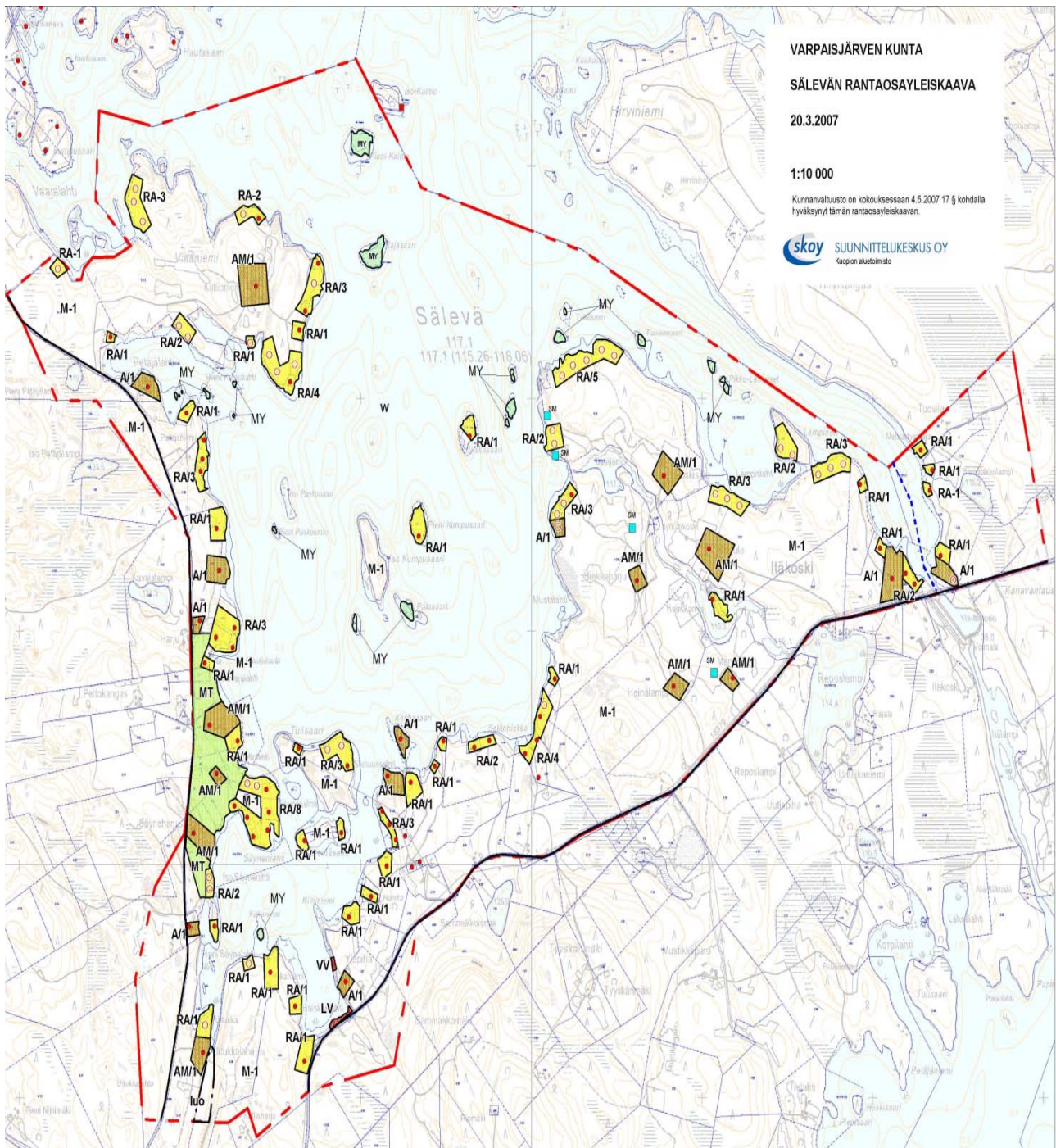
Liite 6, Äänne-Tiilikanselän järvialueen osayleiskaava



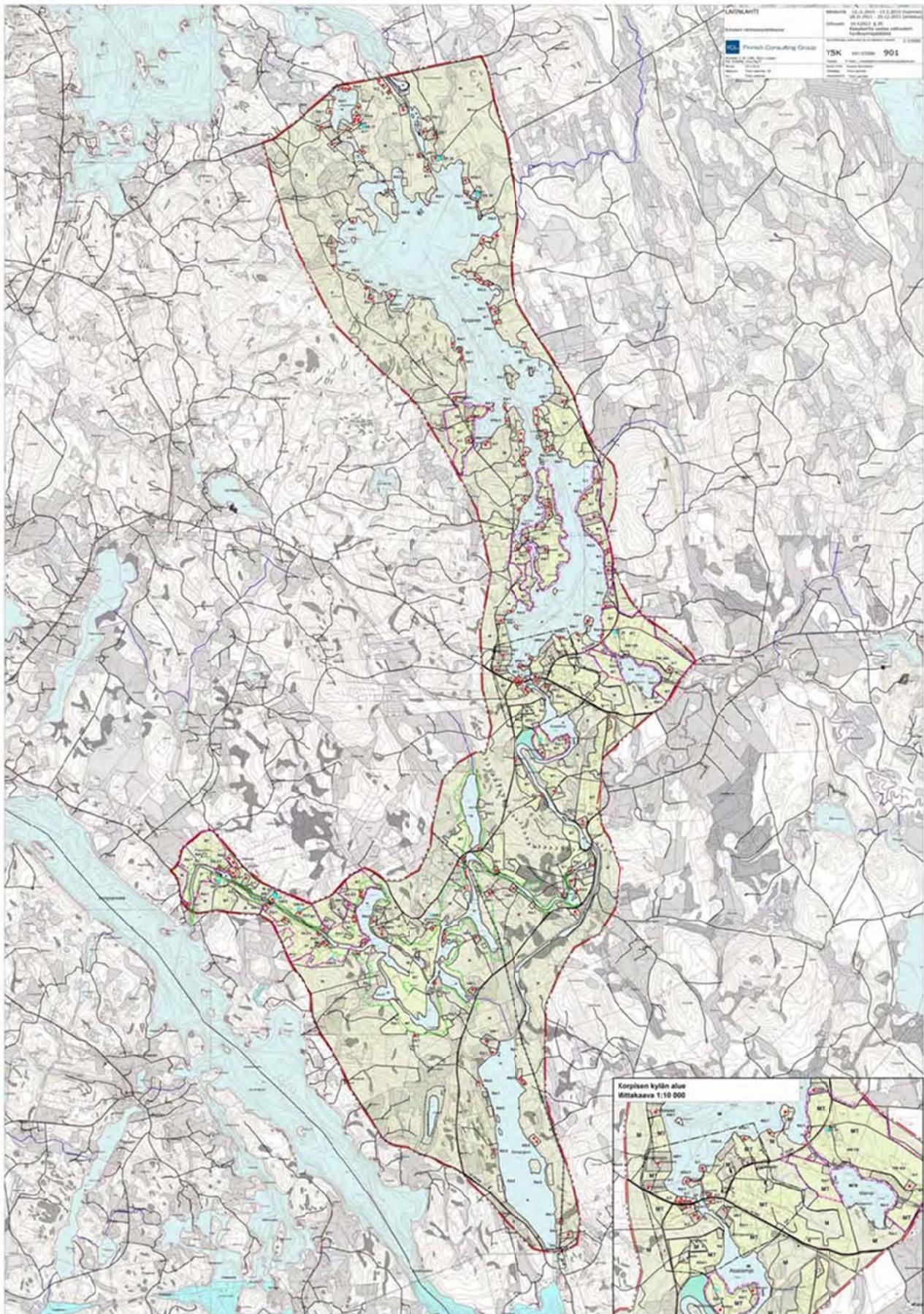
Liite 7, Syvärin rantaosayleiskaava



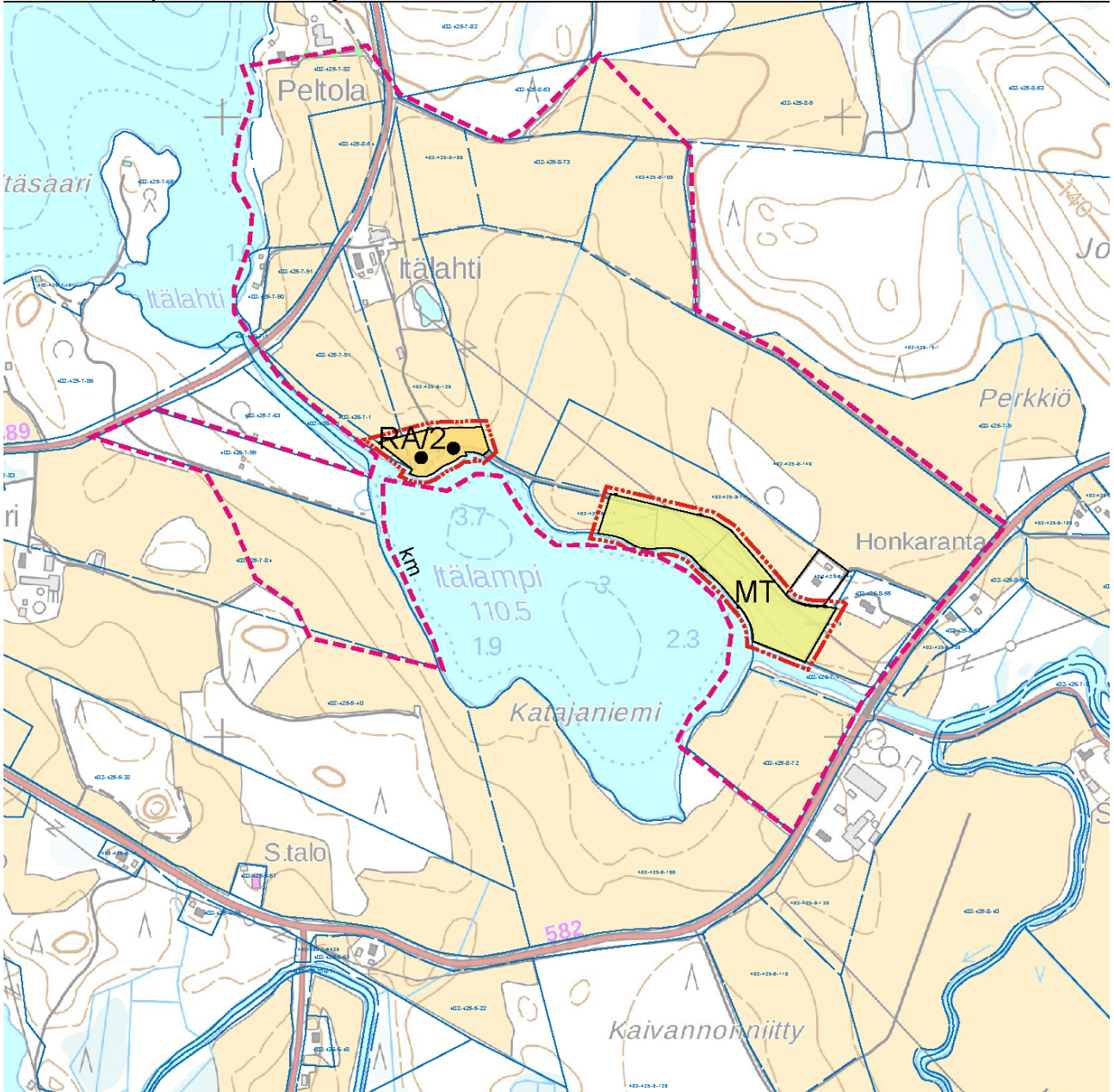
Liite 8, Sälevän rantaosayleiskaava



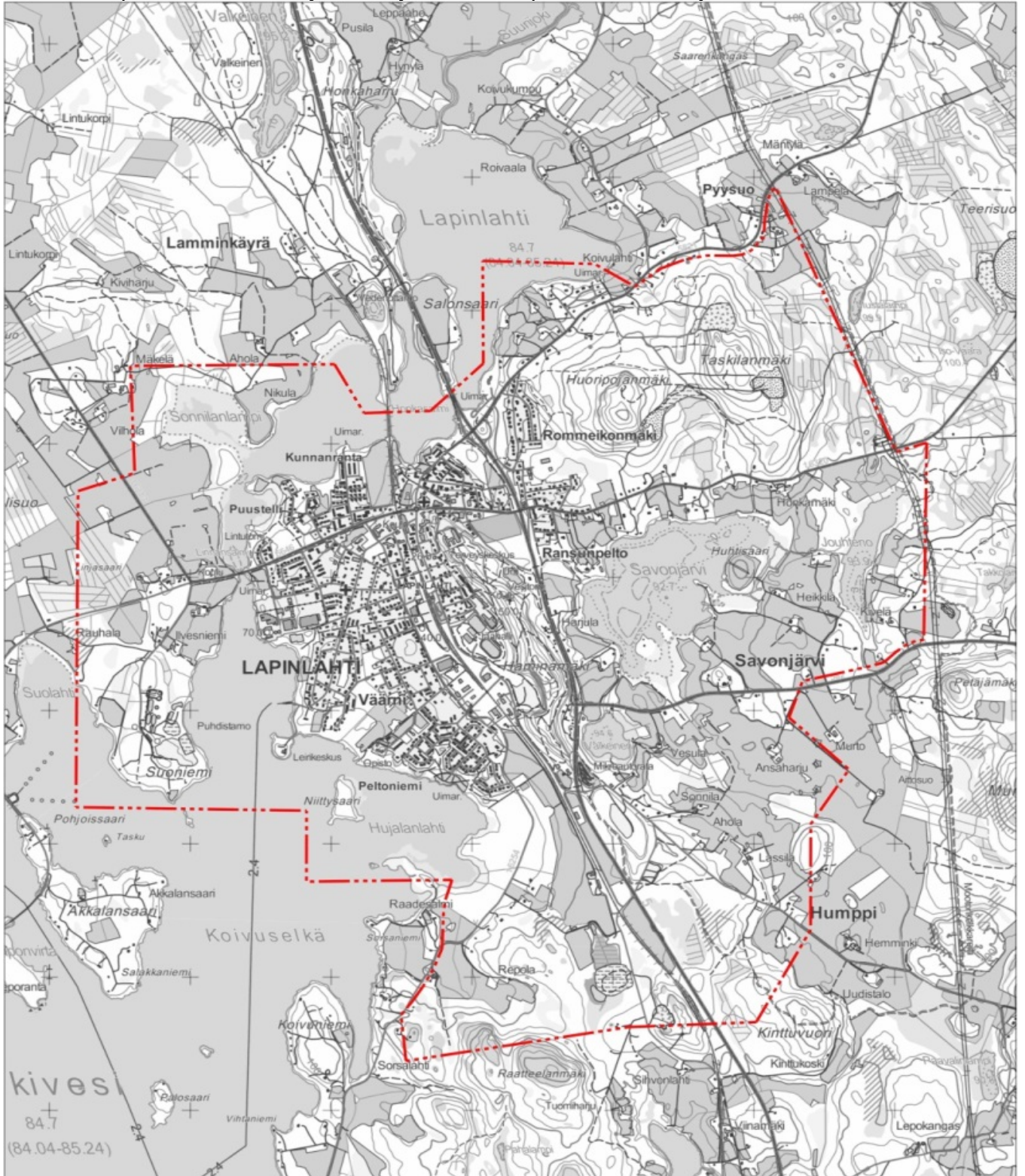
Liite 9, Korpisen rantaosayleiskaava



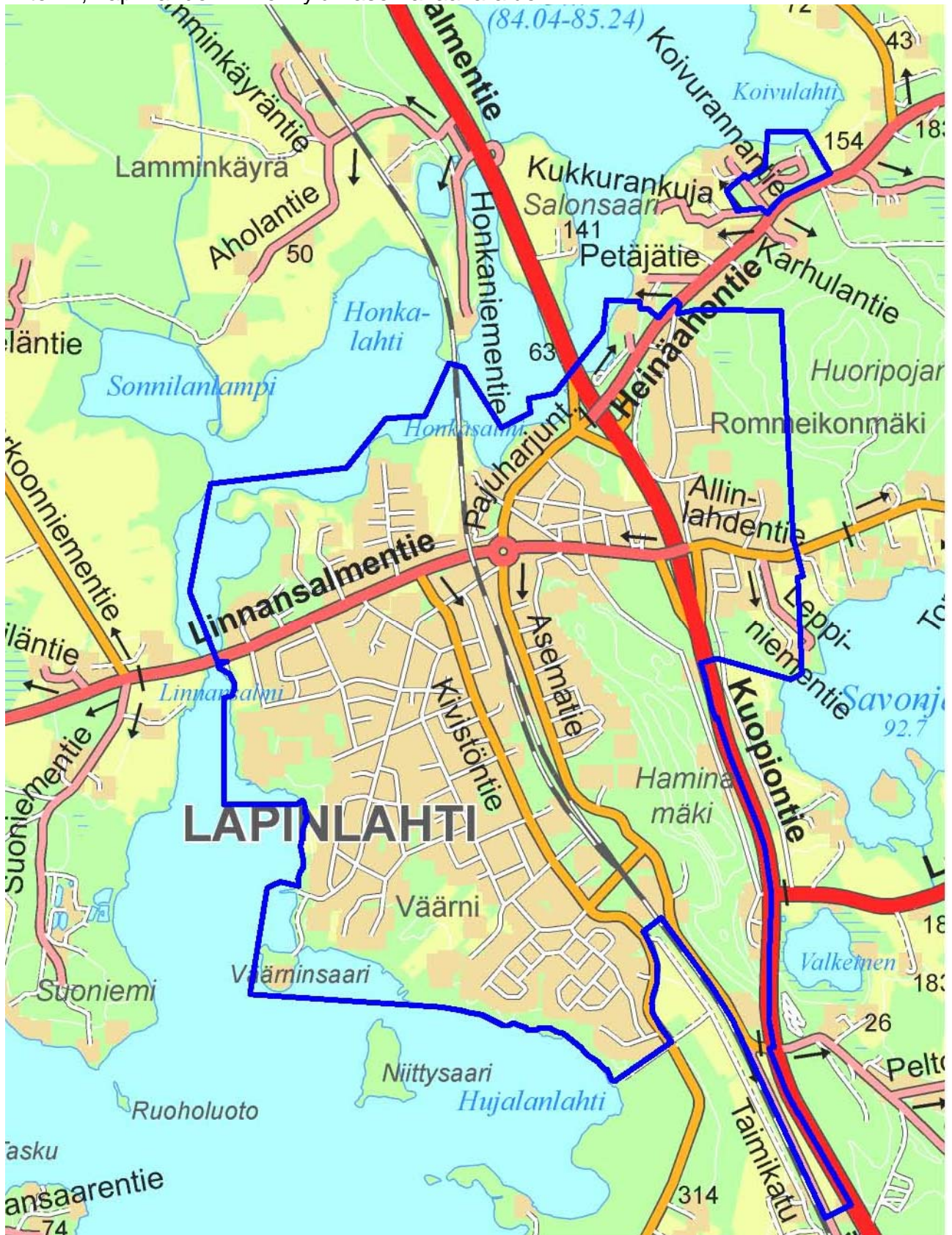
Liite 10, Korpisen rantaosayleiskaavan muutos



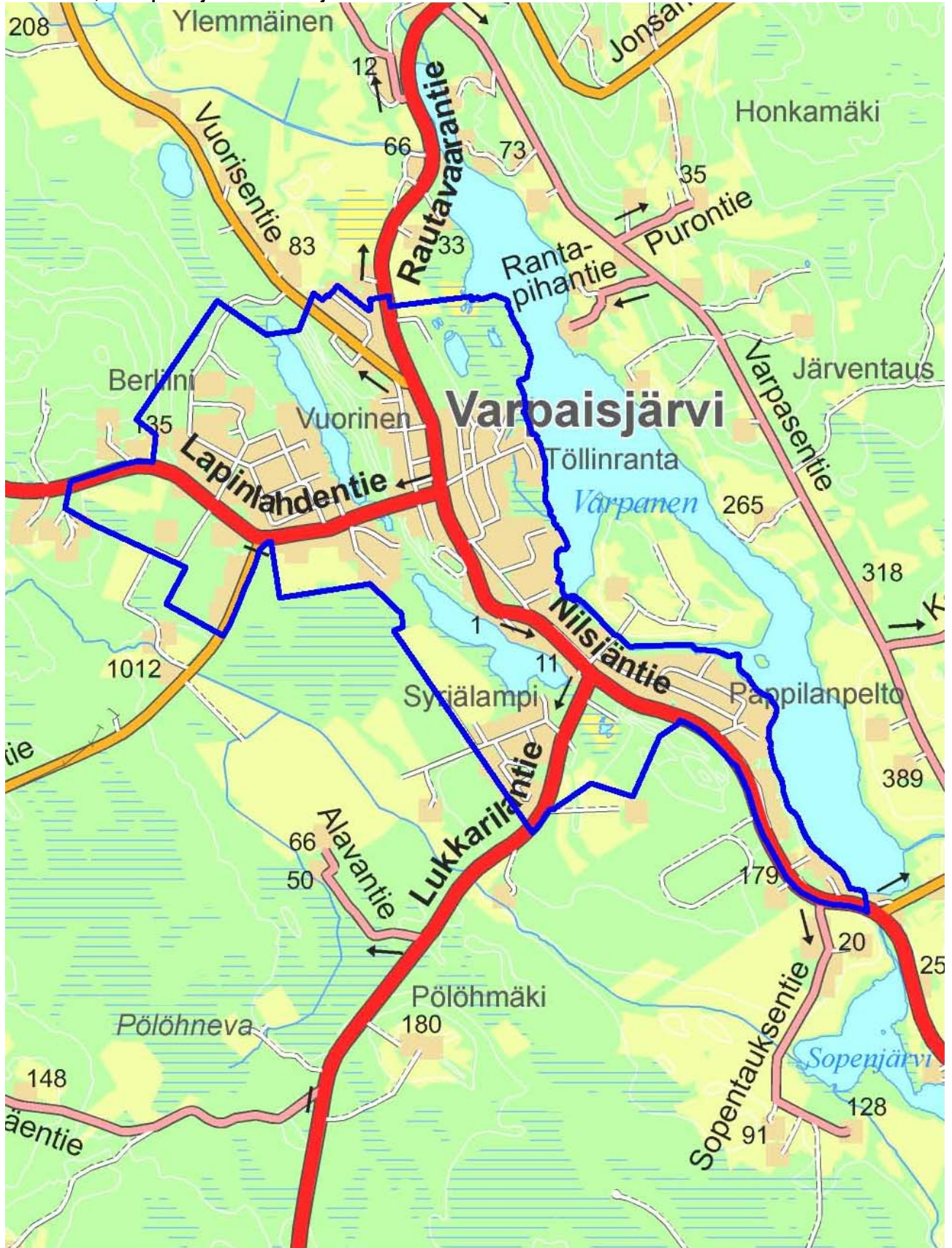
Liite 11, Lapinlahden kirkonkylän osayleiskaavan päivittämisen rajaus



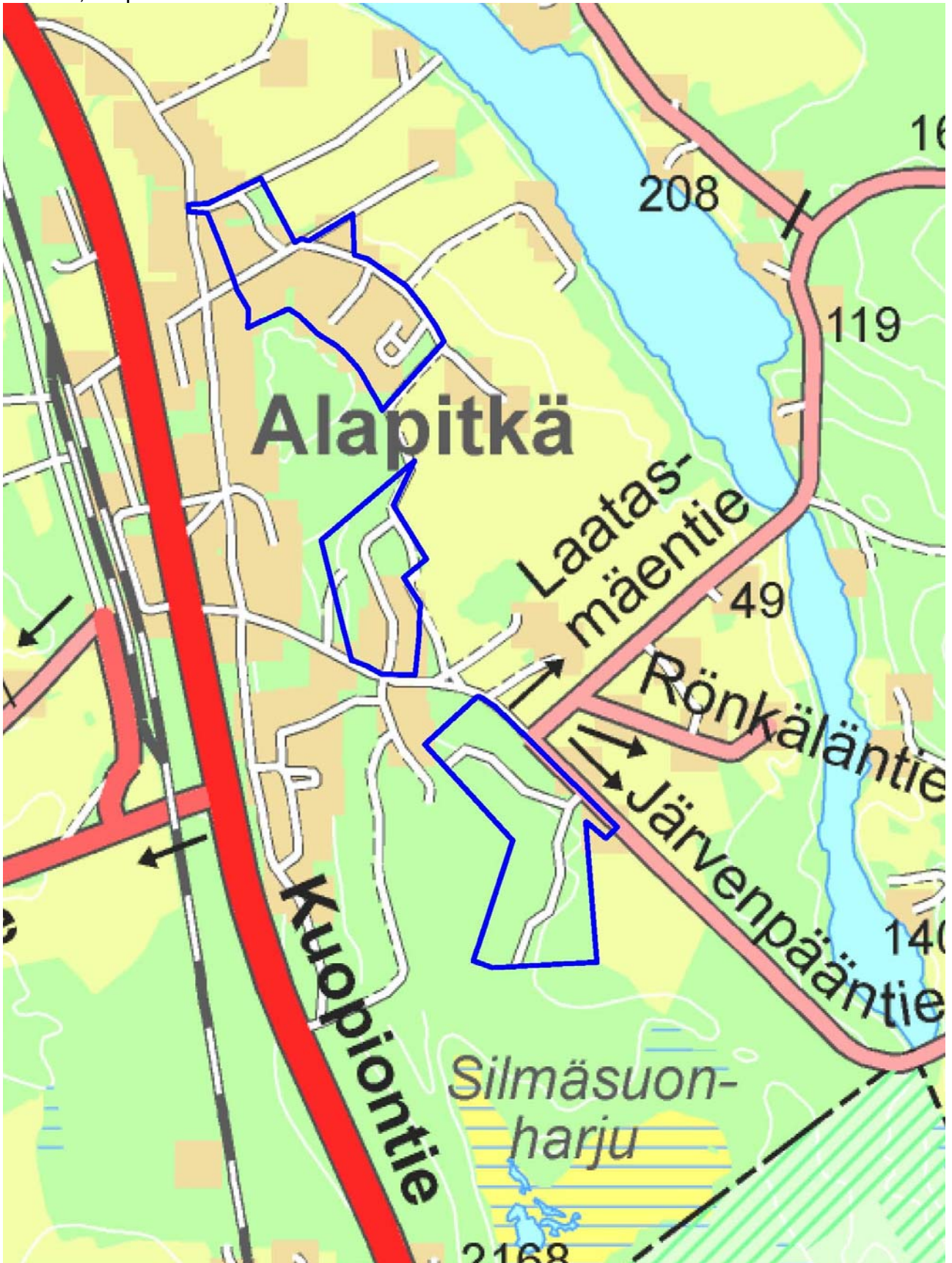
Liite 12, Lapinlahden kirkonkylän asemakaava-alue



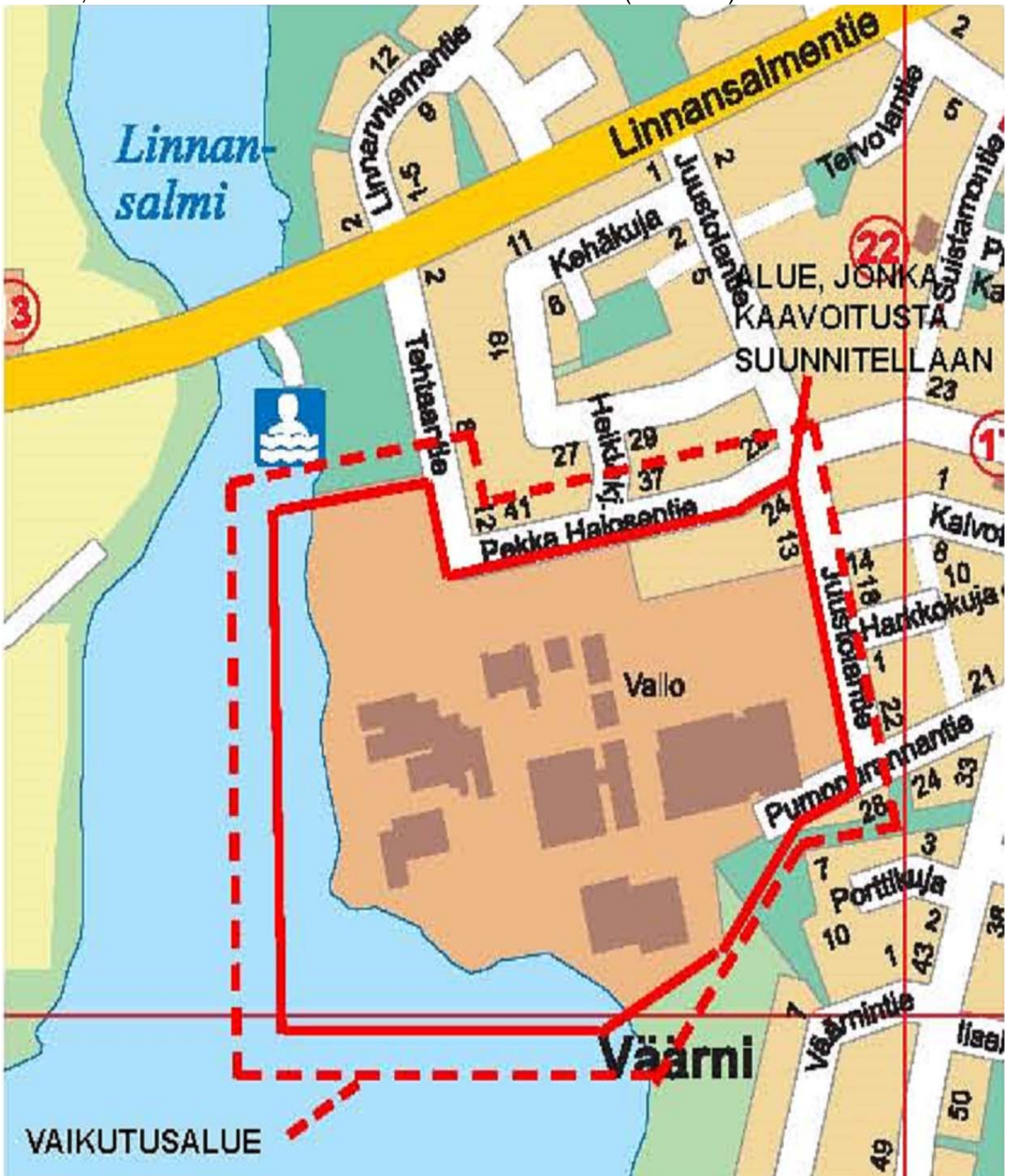
Liite 13, Varpaisjärven taajaman asemakaava-alue



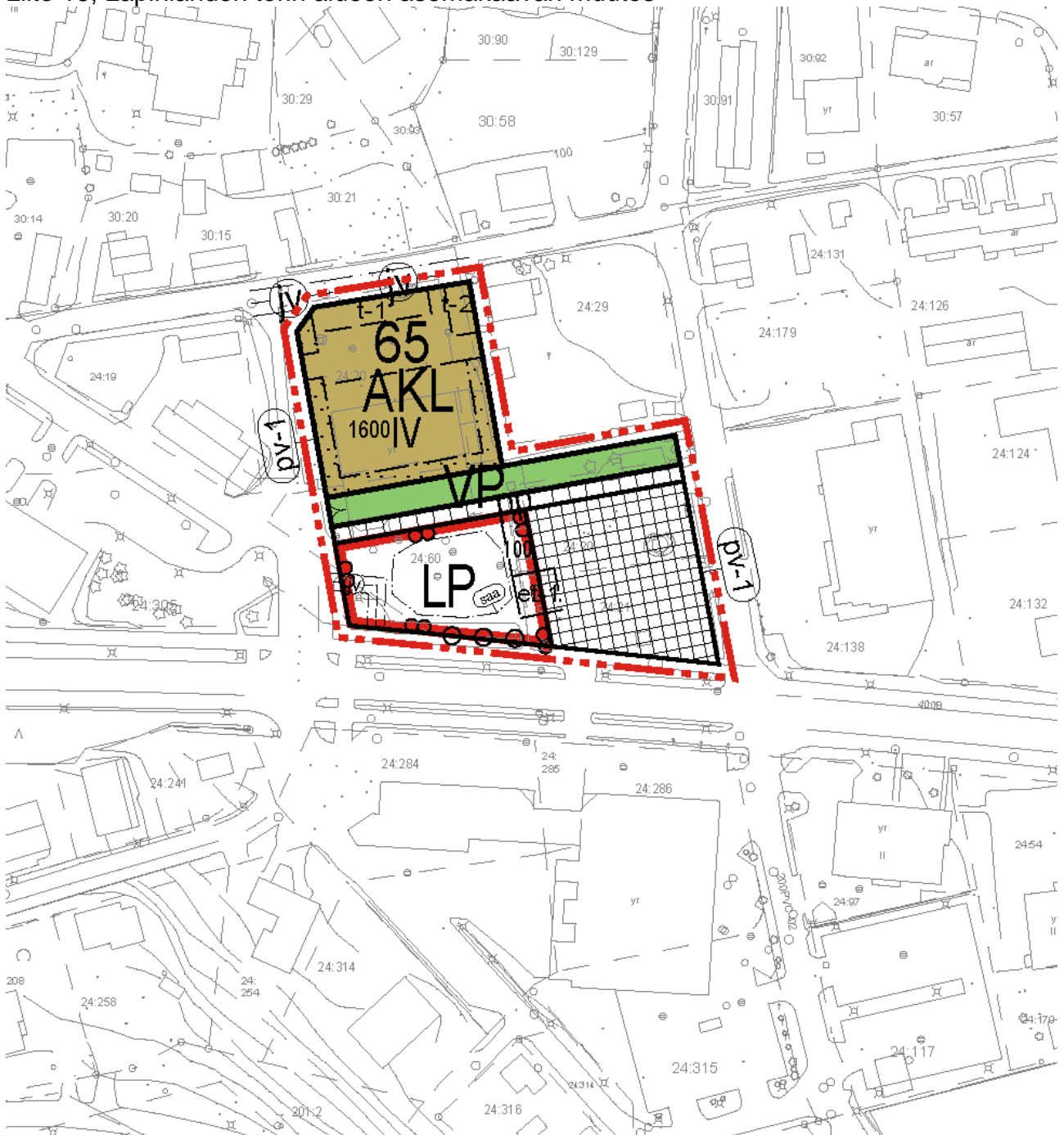
Liite 14, Alapitkän asemakaava-alue



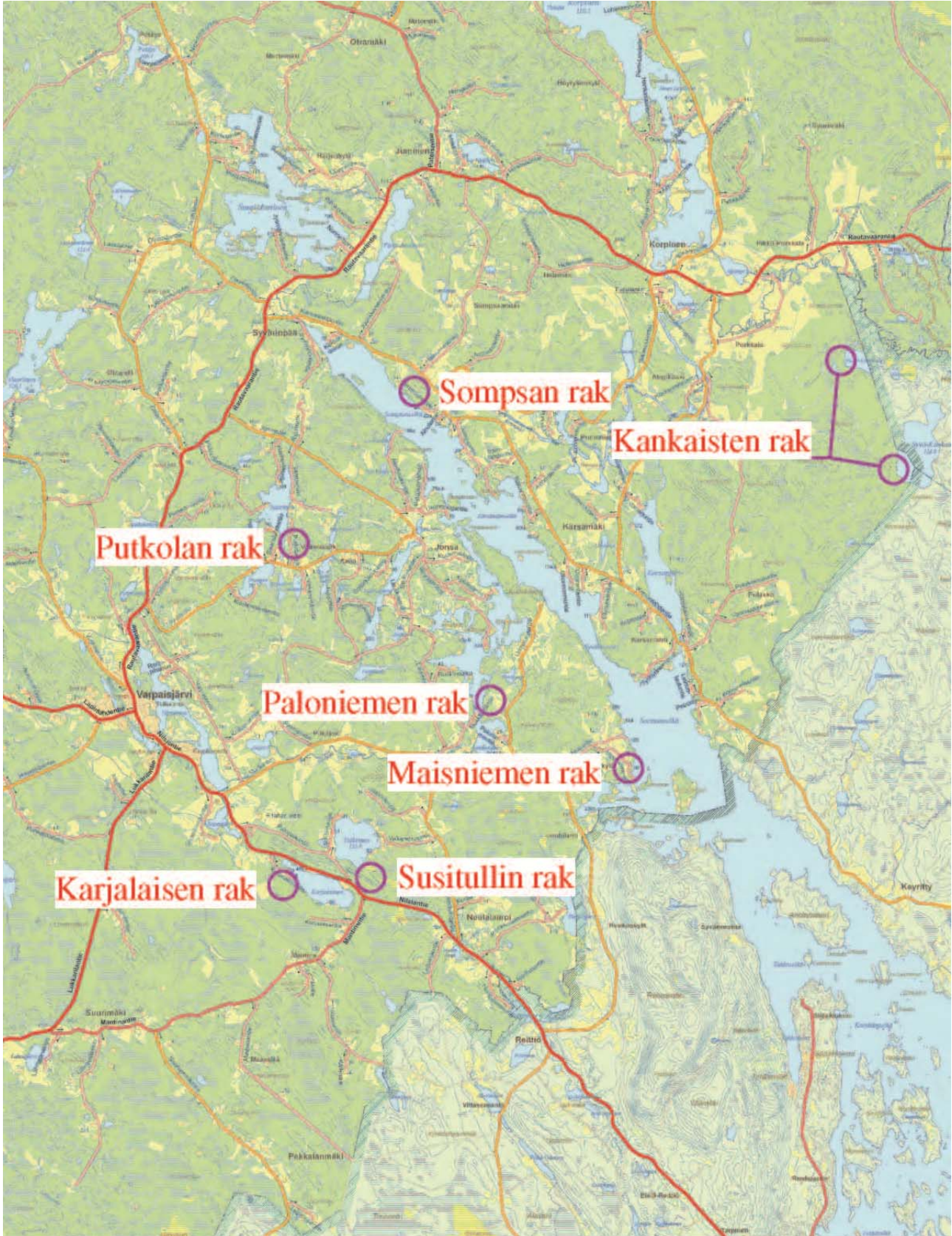
Liite 15, Kirkonseudun asemakaavan muutos/kortteli 110 (Valio OY)



Liite 16, Lapinlahden torin alueen asemakaavan muutos



Liite 17, Ranta-asemakaavat



Liite 18, Lapinlahden taajaman tonttialueet



Liite 19, Varpaisjärven taajaman tonttialueet



Liite 20, Alapitkän tonttialueet



Liite 21, Nerkoon tonttialue



Liite 22, Haja-asutusalueen tontit, Varpaisjärvi

